

**ייצוג הולם ומצב קידום הנשים
בשירות המדינה
לשנת העבודה 2005**

עיקרי הדו"ח

**מוגש לוועדת חוקה חוק ומשפט
בכנסת**





ייצוג הולם ומצב קידום הנשים בשירות המדינה לשנת העבודה 2005 עיקרי הדו"ח

א. הערות כלליות

דו"ח זה, כולל בתוכו נתונים מעודכנים והשוואתיים המציגים תמונה מפורטת על ייצוג הנשים במשרדי הממשלה וביחידות הסמך לאורך זמן.

על פי המתכונת שסוכמה על ידינו בדו"חות הקודמים, ומתוך מטרה למקד את הדיון בקידום נשים בדרגות העליונות, כמו בדו"ח לשנת 2004, גם בדו"ח זה, החלטנו להדגיש באופן מיוחד את ניתוח הייצוג ההולם ומצב קידום נשים בארבע ובשלוש הרמות העליונות בדירוגים השונים הקיימים בשירות המדינה.

כל הנתונים שמוצגים בדו"ח לשנת 2005 נכונים לתאריך 31.12.2005 ומתייחסים לעובדים ולעובדות במשרות תקניות בלבד.

כאמור, כל הנתונים, פרט לנתוני חוזה בכירים, מתייחסים לדרגות של משרות בתקן ולא לדרגות העובדות. נתוני חוזיי בכירים מתייחסים לדרגות העובד/ת.

במטרה להציג מגמות, נפרט בדו"ח עצמו את השינויים שהתרחשו בין השנים 2002-2005. בחלק מהניתוח הנתונים יוצגו בהשוואה גם לשנים קודמות.

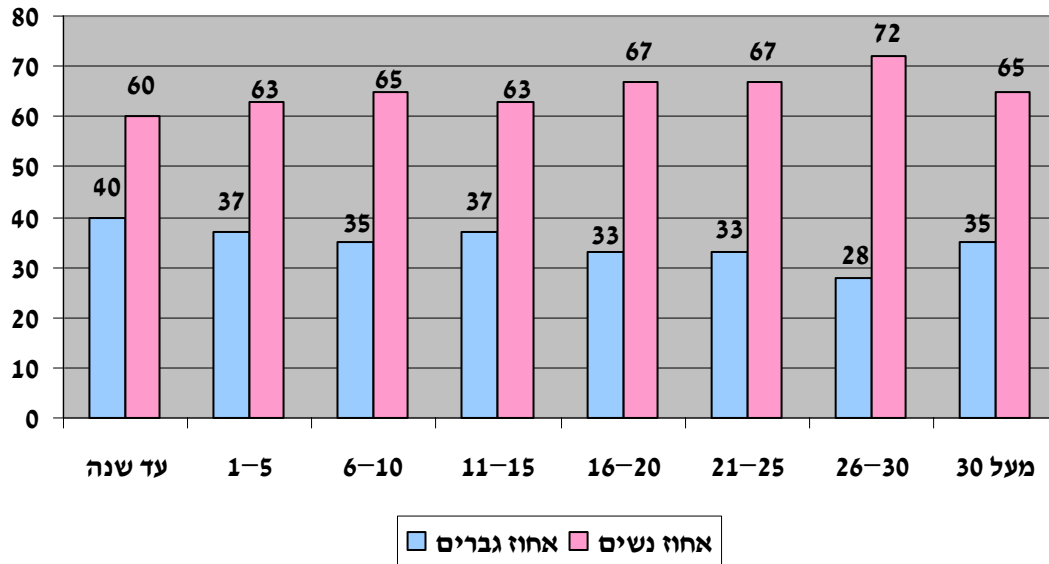
ב. מאפיינים כלליים

בסוף דצמבר 2005, הועסקו בשירות המדינה 51,374 עובדים המשובצים במשרות תקניות לעומת 51,216 עובדים בשנת 2004. חלקן של הנשים מכלל עובדי המדינה המועסקים במשרות תקניות בלבד, עומד על 65%, בדומה לשיעור הנשים בשנים קודמות.

נתון זה אינו כולל את עובדי מערכת הבטחון.

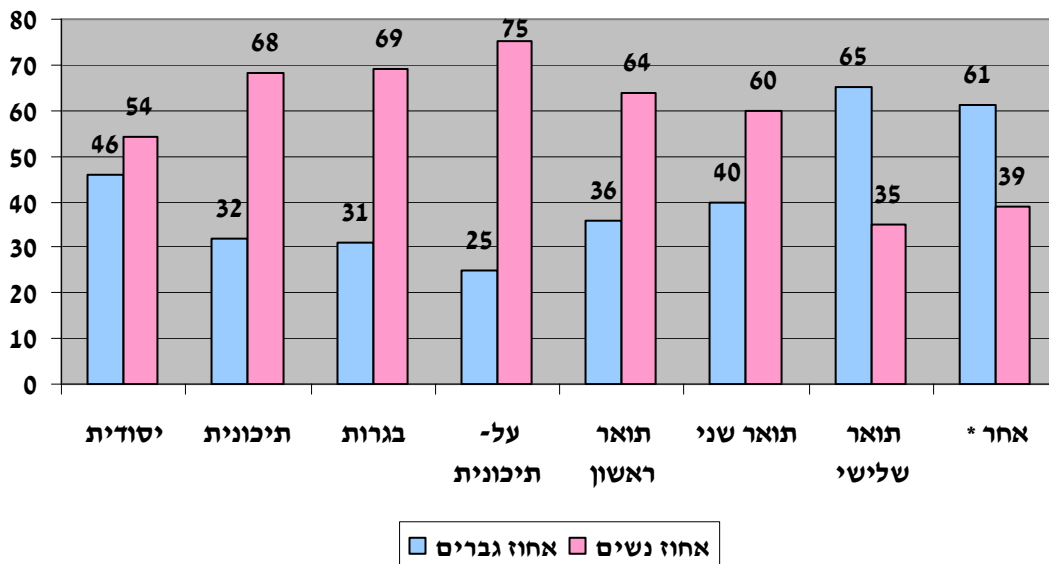
תרשים מספר 1 מציג את התפלגות העובדים לפי ותק ומין, ומלמד על רוב של נשים בכל קבוצות הוותק, בדומה לשנת העבודה 2004.

תרשים מס' 1: שיעור נשים וגברים במעמד עובדי מדינה, לפי ותק, שנת עבודה 2005 (אחוזים)



תרשים מספר 2 מציג את מרכיב ההשכלה בקרב העובדים בשירות המדינה. ניתן לראות כי, בכל רמות ההשכלה, פרט לתואר שלישי וקטגוריית אחר, שיעור הנשים גבוה באופן משמעותי ביחס לשיעור הגברים כמעט בכל הקטגוריות.

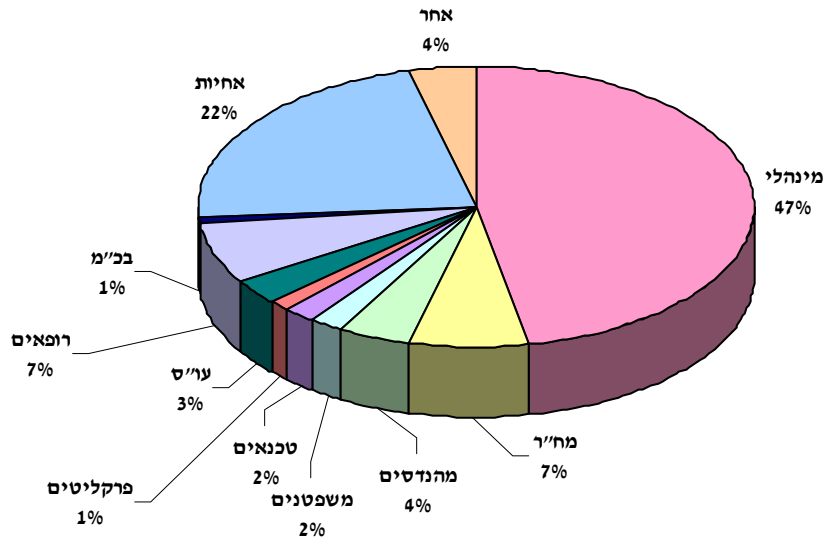
תרשים מס' 2: שיעור נשים וגברים במעמד עובדי מדינה, לפי השכלה, שנת עבודה 2005 (אחוזים)



ג. אוכלוסיית עובדי המדינה לפי דירוגים

בדיקת התפלגות עובדי המדינה לפי הדירוגים השונים (תרשים מס' 3) מראה כי, בדומה לשנת העבודה 2004, גם בשנת העבודה 2005, שני הדירוגים הגדולים ביותר בשירות המדינה היו ונשארו הדירוג המינהלי (47%) ודירוג האחיות, כולל אחיות בריאות הציבור (22%).

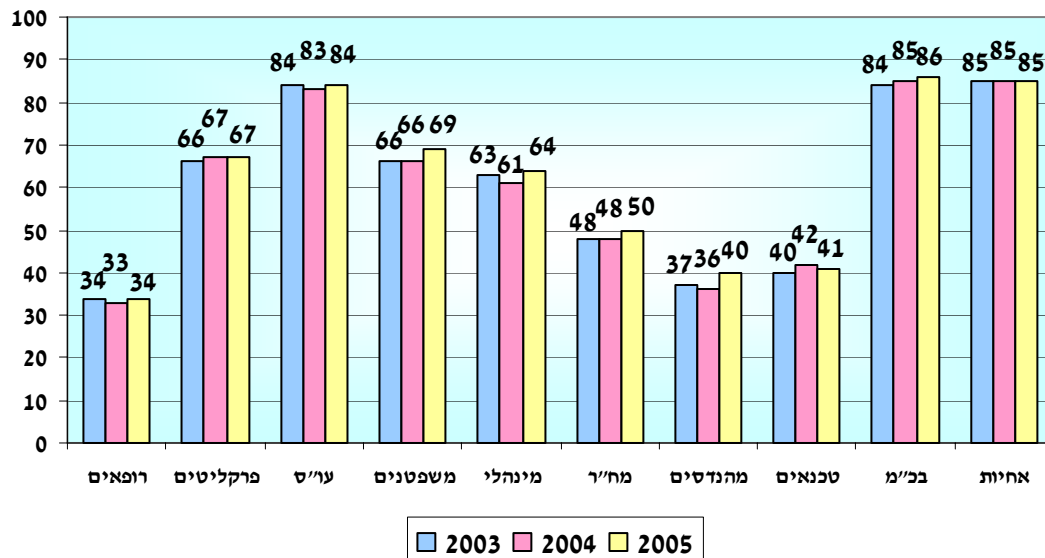
תרשים מס' 3: עובדי מדינה לפי דירוגים, שנת עבודה 2004 (אחוזים)



ההשוואה בין הנתונים לשנים 2003-2005 המפורטים בתרשים מספר 4, מציגה תמונת מצב די יציבה, ככלל, לא חלו שינויים משמעותיים באחוז הנשים בכל אחד מן הדירוגים. יחד עם זאת, ניתן להצביע על המשך של מגמת עלייה בדירוג המהנדסים, מח"ר, משפטנים ובדירוג המינהלי.

בדומה לשנת העבודה 2004, נשים מהוות רוב מוחלט בדירוגים הבאים: אחיות (85%); בכ"מ (86%); עו"ס (84%); פרקליטים (67%); משפטנים (69%) ומינהלי (64%).

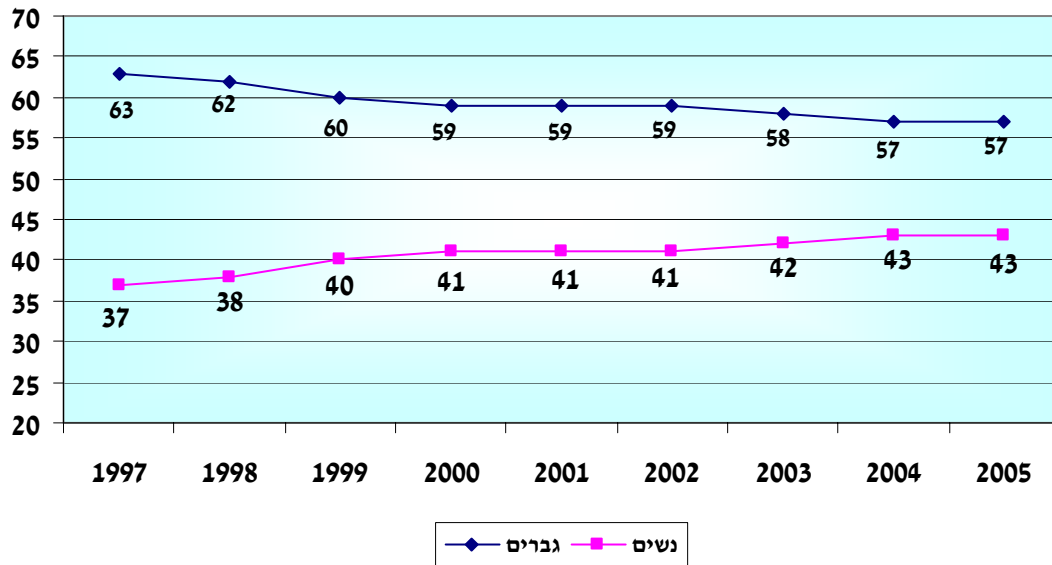
תרשים מס' 4: נשים מכלל העובדים לפי דירוגים, שנת עבודה 2003-2005 (אחוזים)



ד. דרגות משרה בשירות המדינה

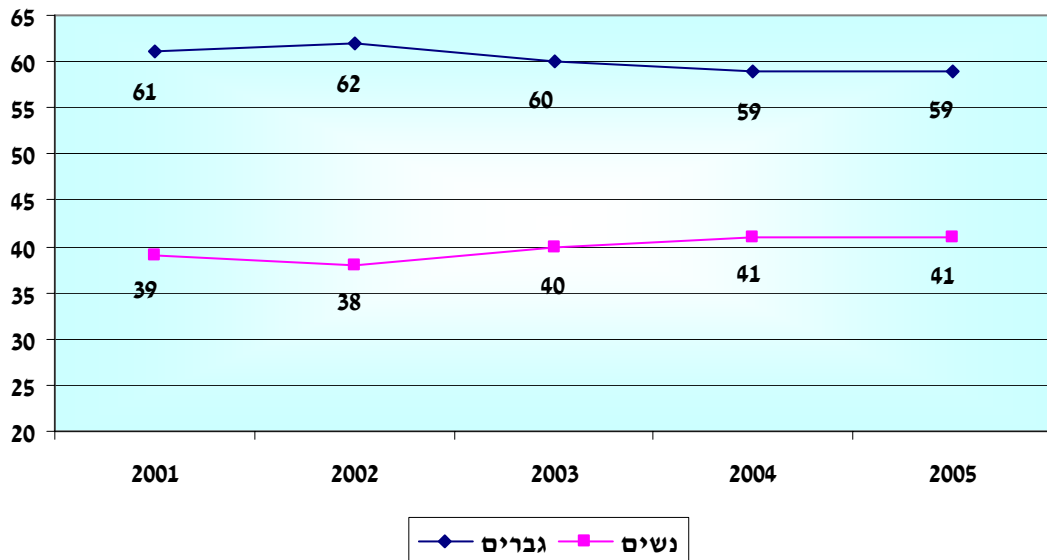
כפי שעשינו לראשונה בדו"חות הקודמים, החל מדו"ח שהוגש בשנת העבודה 2003, בראש וראשונה אנו נמשיך להתמקד גם בדו"ח זה, במגמות המתייחסים לנתונים ההשוואתיים בארבע ובשלוש הרמות העליונות בשירות המדינה. כפי שניתן לראות בתרשים מס' 5, בארבע הדרגות העליונות, איננו עדים למגמת העלייה כפי שראינו זאת בשנתיים הקודמות. שיעור הנשים בארבע הדרגות העליונות, נשאר קבוע והינו עומד על 43% כמו בשנה קודמת.

תרשים מס' 5: נשים וגברים בארבע דרגות עליונות, 1997-2005 (אחוזים)



כמו לגבי קבוצת ארבע הדרגות העליונות, גם בקבוצת שלוש הדרגות העליונות, שיעור הנשים נשאר כמו בשנה הקודמת והינו עומד על 41%.

תרשים מס' 6: נשים וגברים בשלוש דרגות עליונות, 2001-2005 (אחוזים)



ה. התפלגות שיעור הנשים על פי קבוצת הדרגות בדירוגים השונים

בשירות המדינה

להלן פרוט הנתונים המצביעים על שיעור הנשים בקבוצות הדרגות השונות בחתך לדירוגים הר"מ:

דירוג מינהלי
 דירוג אקדמאים / מח"ר
 דירוג מהנדסים
 דירוג רופאים
 דירוג טכנאים
 דירוג משפטנים
 דירוג פרקליטים
 דירוג עובדים סוציאליים
 דירוג אחיות
 דירוג ביאוכימאים

כאמור, בבואנו לנתח את הנתונים ההשוואתיים בדירוגים השונים בדו"ח זה, נתמקד בעיקר בניתוח השוואתי של הנתונים המתייחסים לארבע ולשלוש הדרגות העליונות בשירות המדינה אם כי, נציג את המגמות גם בשאר הדרגות.

הדירוג המינהלי

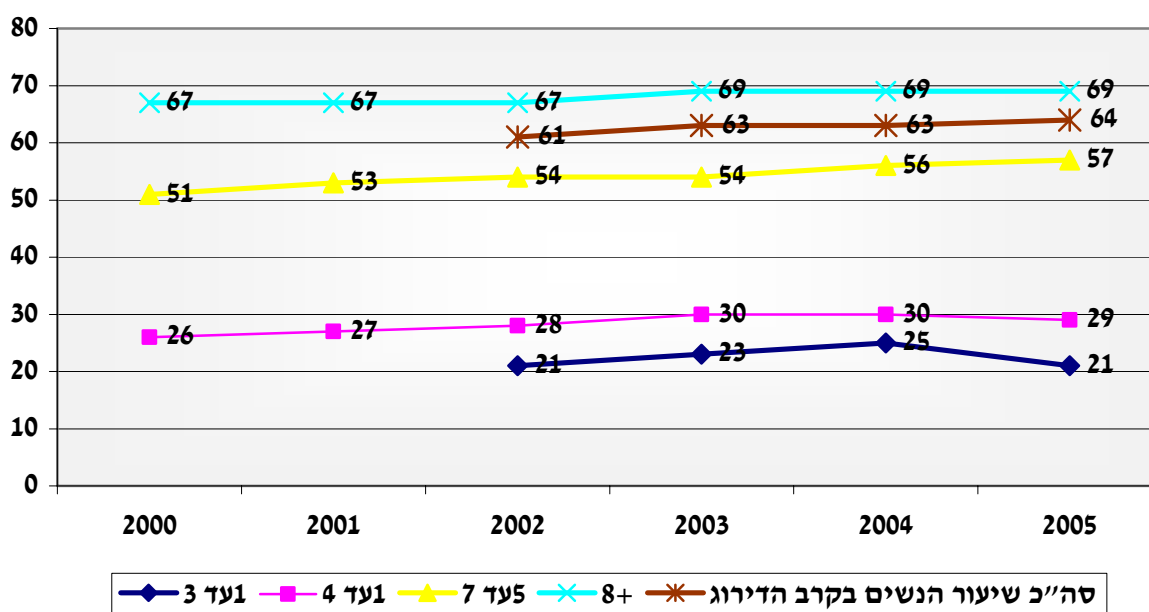
נכון ל – 31 בדצמבר 2005, הועסקו בדירוג המינהלי 24,161 עובדים, מתוכם 15,445 נשים, שמהוות 64% מכלל העובדים. אחוז זה, מהווה עליה של 1% בהשוואה לשנת העבודה 2004.

בדיקת התפלגות העובדים לפי קבוצות של דרגות (תרשים מס' 7), מלמדת על יציבות באחוז הנשים בארבע הדרגות העליונות בהשוואה לשנת העבודה 2004 אם כי, בהשוואה לשנה שעברה, השנה, ניתן להבחין בירידה ב- 1%.

לעומת זאת, השנה, אנו מבחינים בירידה של 4% בחלקן של הנשים בשלוש הרמות העליונות בהשוואה לשנת העבודה 2004.

בדיקתנו העלתה כי הסיבה העיקרית לירידה זאת, נובעת מהעובדה כי **יחידת הסמך הממשלתית מע"צ** הפסיקה להתקיים והפכה לחברה ממשלתית.

תרשים מס' 7: נשים לפי קבוצות של דרגות בדירוג המנהלי, 2000-2005 (אחוזים)



דירוג אקדמאים (המח"ר)

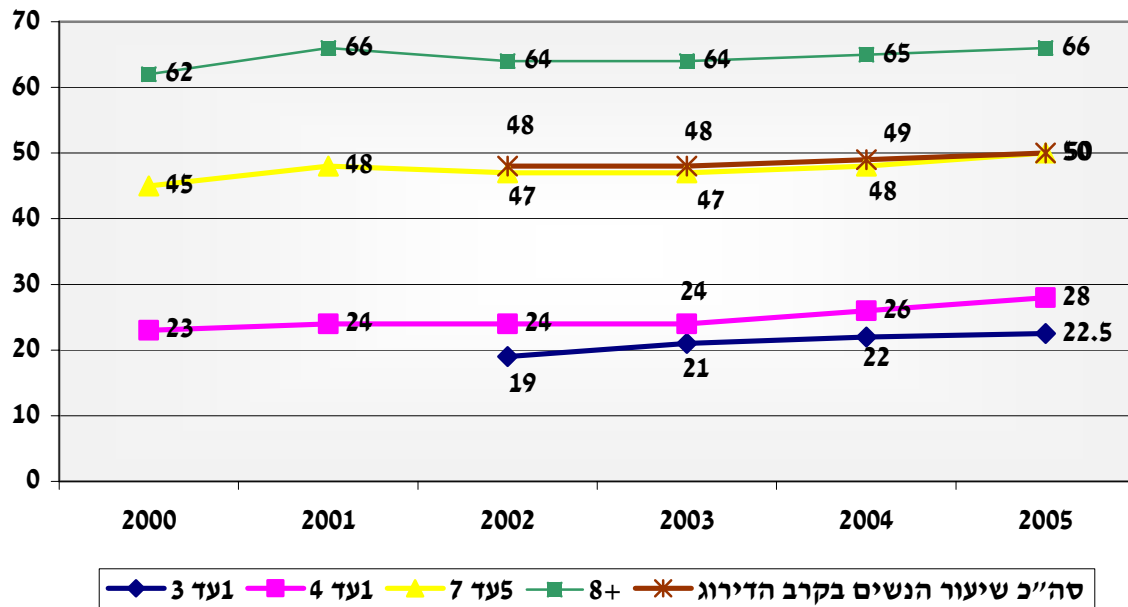
נכון ל-31 בדצמבר 2005, הועסקו בדירוג מח"ר 3,678 עובדים מתוכם 1,834 היו נשים, שמהוות 50% מכלל העובדים. אחוז זה גבוה, באחוז אחד מחלקן של הנשים שהועסקו בדירוג זה בשנת העבודה 2004.

תרשים מס' 8 מציג עליה בחלקן של הנשים בשתי קבוצות הדרגות העליונות.

בקבוצת ארבע הדרגות העליונות, עלה חלקן של הנשים בשני אחוז, מ- 26% בשנת 2004 ל- 28% בשנת 2005. בקבוצת שלוש הדרגות העליונות עלה חלקן של הנשים במחצית האחוז מ- 22% בשנת 2004 ל- 22.5% בשנת 2005.

הנתונים הנ"ל מצביעים על המשך מגמת עלייה מאז שנת 2002.

תרשים מס' 8: נשים לפי קבוצות של דרגות בדירוג המח"ר, 2000-2005 (אחוזים)



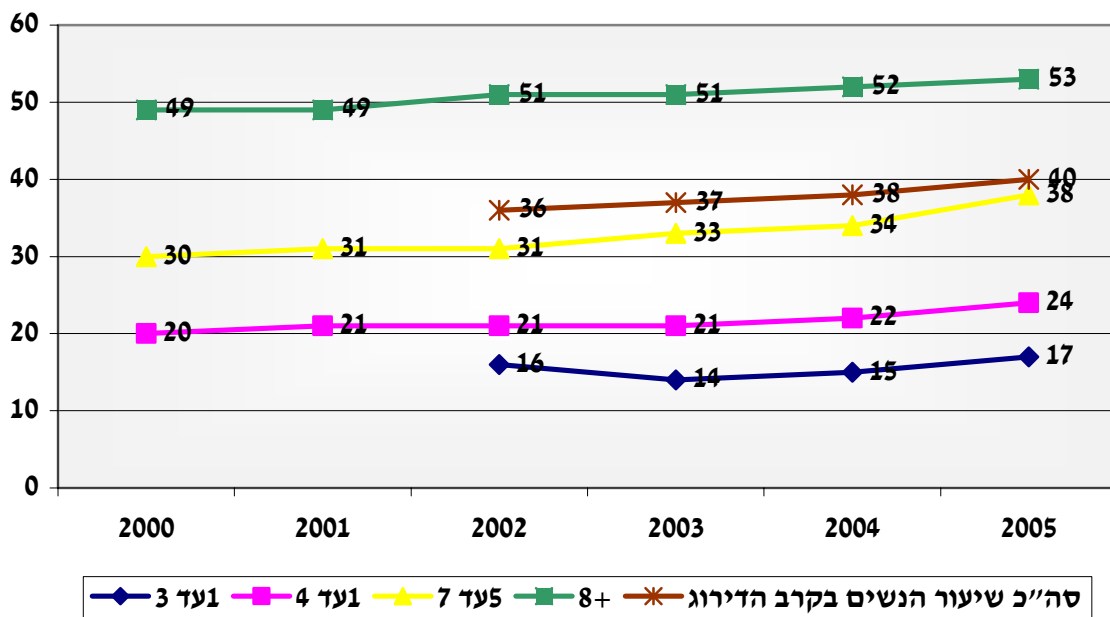
דירוג המהנדסים

נכון ל-31 בדצמבר 2005, הועסקו בדירוג המהנדסים 2,131 עובדים מתוכם, 852 היו נשים, שמהוות 40% מכלל העובדים. אחוז זה גבוה בשני אחוזים בהשוואה לשנת העבודה 2004 ומציין המשך של מגמת עלייה משנת 2001.

בדיקת התפלגות העובדים לפי קבוצות של דרגות (תרשים מס' 9), מלמדת על המשך מגמת העליה בחלקן של הנשים הן בארבע הדרגות העליונות והן בקבוצת שלוש הדרגות העליונות, בהשוואה לשנת העבודה 2004.

בקבוצת ארבע הדרגות העליונות, עלה חלקן של הנשים מ- 22% בשנת 2004 ל- 24% בשנת 2005. בקבוצת שלוש הדרגות העליונות, עלה חלקן של הנשים מ- 15% בשנת 2004 ל- 17% בשנת 2005.

תרשים מס' 9: נשים לפי קבוצות של דרגות בדירוג מהנדסים, 2000-2005 (אחוזים)



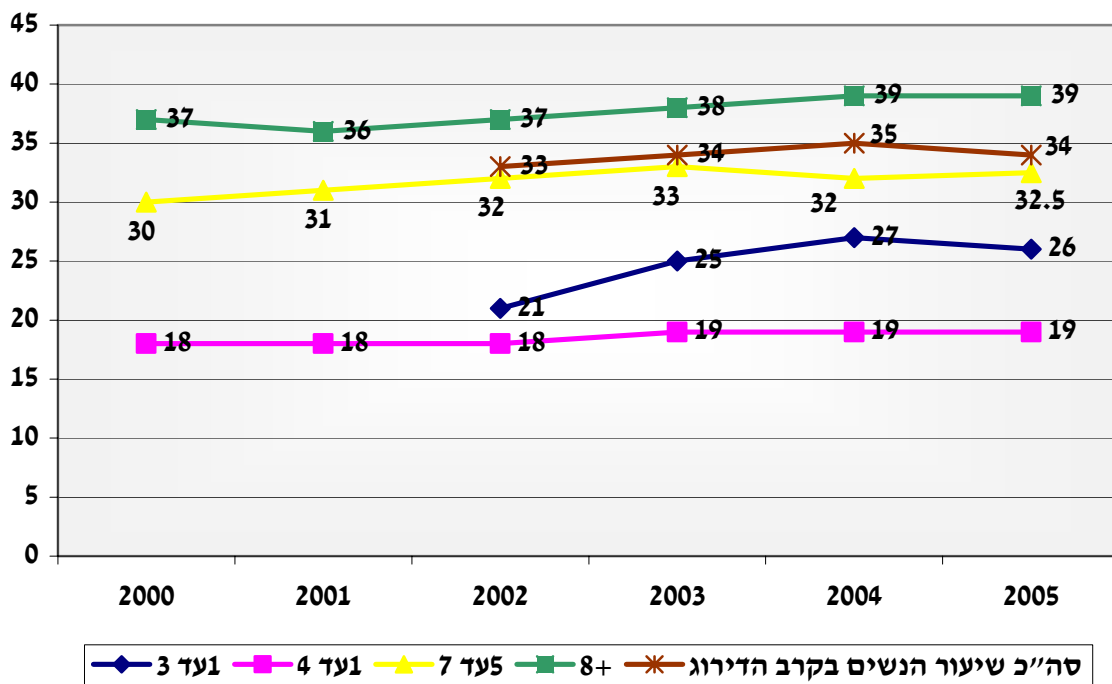
דירוג הרופאים

נכון ל-31 בדצמבר 2005, הועסקו בדירוג הרופאים 3,507 עובדים מתוכם, 1,206 היו נשים, שמהוות 34% מכלל העובדים. אחוז זה נמוך באחוז אחד בהשוואה לשנת העבודה 2004.

בדיקת התפלגות העובדים לפי קבוצות של דרגות (תרשים מס' 10) מלמדת על כך, כי, חלקן של הנשים הן בשלוש הדרגות העליונות בשנת עבודה 2005 נשאר כמו בשנת 2004, בקבוצת ארבע הדרגות העליונות, חלקן של הנשים ירד ב - 1% בהשוואה לשנת העבודה 2004.

בסה"כ לא מן הנמנע כי, המצב הזה, הנו תוצאה ישירה של ירידה מסוימת בסך בכל נשים בקרב הרופאים בשירות המדינה.

תרשים מס' 10: נשים לפי קבוצות של דרגות בדירוג רופאים, 2000-2005 (אחוזים)



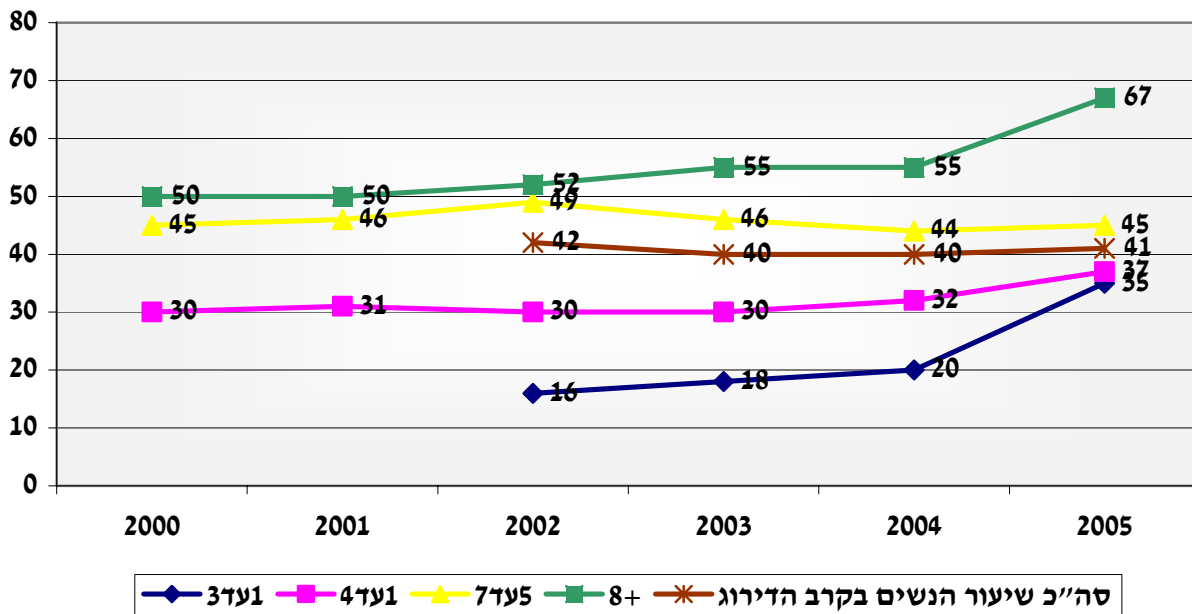
דירוג טכנאים

נכון ל-31 בדצמבר 2005, הועסקו בדירוג הטכנאים 879 עובדים מתוכם, 360 היו נשים, שמהוות 41% מכלל העובדים.

אמנם, על פי המפורט **בתרשים מס' 11** ניתן להתרשם מעליה משמעותית בשיעורן של הנשים בקרב הטכנאים הן בארבע הדרגות העליונות ובעיקר בשלוש הדרגות העליונות (15%). לדעתנו, העליות הללו, מקורן בעיקר בשינוי שיטת חישוב המספרים שנדרשנו אליה בתקנים הפתוחים הקיימים בשירות המדינה בדירוג זה, במסגרת פרויקט המיחשוב החדש בשירות המדינה (פרויקט "מרכבה").

חשוב יהא לעקוב אחר התפתחות המגמות בשנים הקרובות, על מנת לוודא שאכן מגמה זאת נמשכת.

תרשים מס' 11: נשים לפי קבוצות של דרגות בדירוג טכנאים, 2000-2005 (אחוזים)

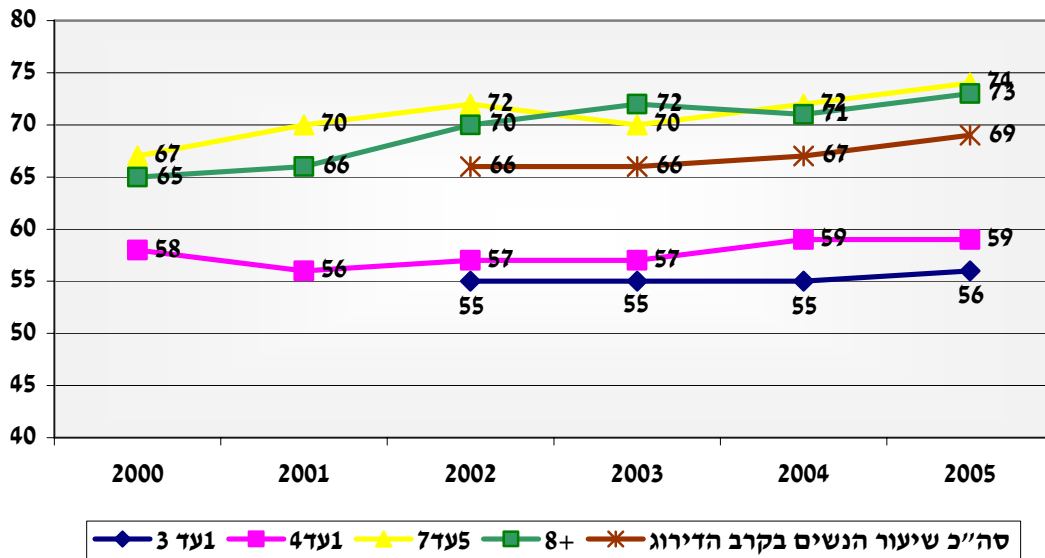


דירוג משפטנים

נכון ל-31 בדצמבר 2005, הועסקו בדירוג משפטנים 1,038 עובדים מתוכם, 713 היו נשים, שמהוות 69% מכלל העובדים.

מהמפורט בתרשים מס' 12 ניתן לראות כי, למעשה, בשנת 2005 לא חל שינוי בשיעורן של הנשים בארבע הדרגות העליונות. לעומת זאת, בפעם הראשונה מאז שנת עבודה 2002, אנו מבחינים בעליה של 1% בשיעורן של הנשים בשלוש הרמות העליונות.

תרשים מס' 12: נשים לפי קבוצות של דרגות בדירוג משפטיים, 2000-2005 (אחוזים)



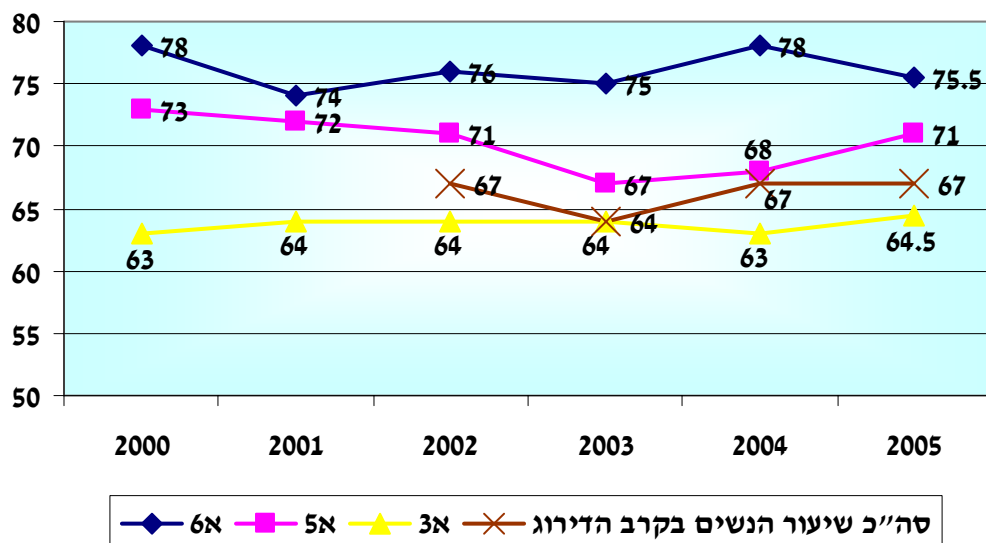
דירוג פרקליטים

נכון ל-31 בדצמבר 2005, הועסקו בדירוג פרקליטים 648 עובדים מתוכם, 437 היו נשים, שמהוות 67% מכלל העובדים.

על פי המפורט בתרשים מס' 13, ניתן להבחין בירידה בהיקף של 2.5% בשיעור בדרגה הגבוהה ביותר א6. לעומת זאת, בדרגה א5 היתה עליה ב- 3%.

יצוין כי בכל מקרה, שיעורן של הנשים בשתי הדרגות העליונות גבוהה מסה"כ שיעורן של הנשים בקרב כלל הפרקליטים.

תרשים מס' 13: נשים לפי קבוצות של דרגות בדירוג פרקליטים, 2000-2005 (אחוזים)

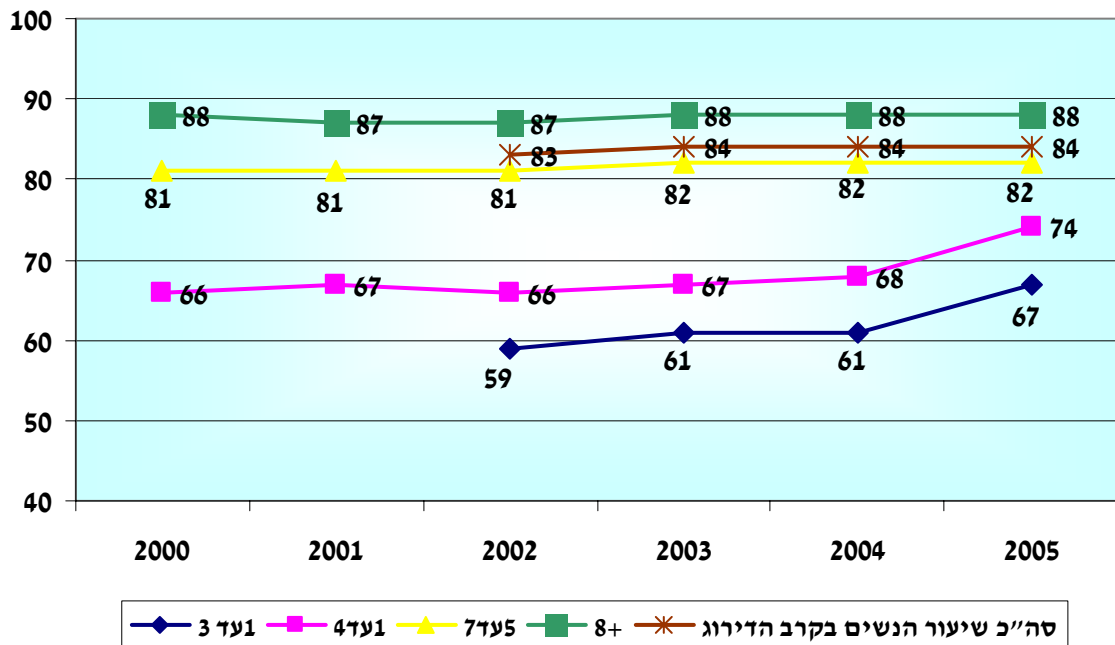


דירוג עובדים סוציאליים

נכון ל-31 בדצמבר 2005, הועסקו בדירוג עובדים סוציאליים 1,342 עובדים מתוכם, 1,132 היו נשים, שמהוות 84% מכלל העובדים.

מהמפורט בתרשים מס' 14, ניתן לראות כי בשנת 2005, היתה עליה של ממש בשיעורן של הנשים הן בארבע והן בשלוש הרמות העליונות. היקף העליה בארבע הדרגות העליונות והן בשלוש הרמות העליונות הסתכמה ב - 6%, מ - 68% ל 74% בארבע הדרגות העליונות ומ- 61%, ל 67% בשלוש הדרגות העליונות.

תרשים מס' 14: נשים לפי קבוצות של דירוג עובדים סוציאליים, 2000-2005 (אחוזים)



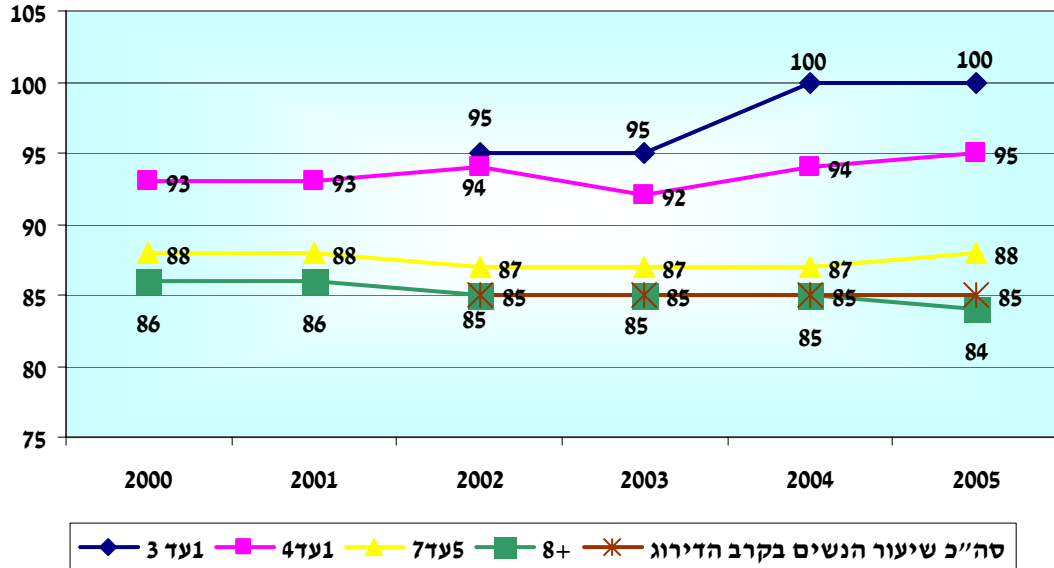
דירוג אחיות

נכון ל-31 בדצמבר 2005, הועסקו בדירוג אחיות 11,292 עובדים מתוכם, 9,582 היו נשים, שמהוות 85% מכלל העובדים.

כמו בשנת העבודה הקודמת, גם בשנת 2005, שיעורן של האחיות בארבע ובשלוש הדרגות העליונות נשאר גבוה מאוד.

בשלוש הדרגות העליונות, שיעור הנשים בשנת 2005 נשאר על 100% כמו בשנת 2004 ואילו בארבע הדרגות העליונות, אף היתה עליה באחוז אחד, מ 94% בשנת 2004 ל 95% בשנת 2005 (ראה נתונים בתרשים מס' 15).

תרשים מס' 15: נשים לפי קבוצות של דרגות בדירוג אחיות, 2000-2005 (אחוזים)

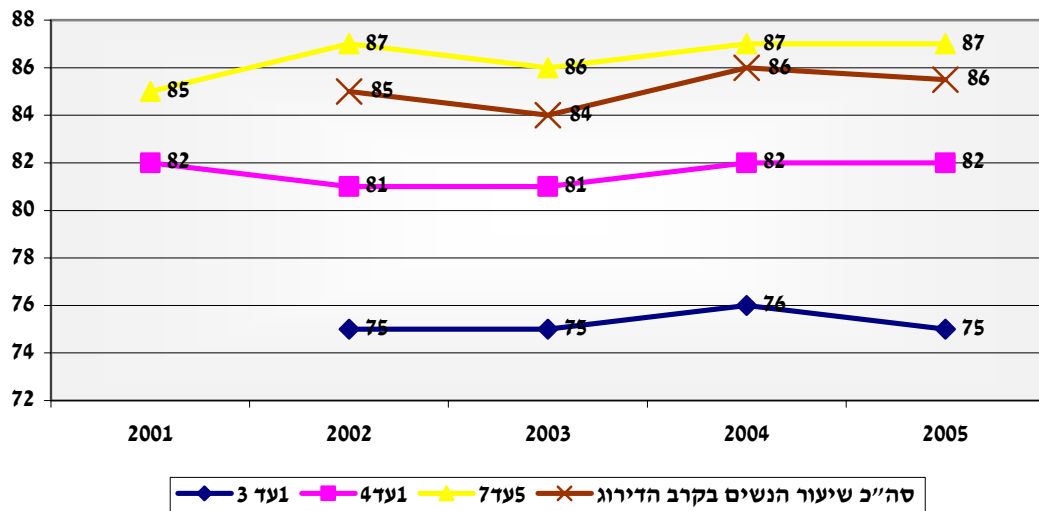


דירוג ביאוכימאים

נכון ל-31 בדצמבר 2005, הועסקו בדירוג זה, 787 עובדים מתוכם, 673 היו נשים, שמהוות 85.5% מכלל העובדים.

מעיון בתרשים מס' 16, ניתן לראות כי למעשה, נשמרת היציבות בשיעורן של הנשים בארבע הדרגות העליונות. לעומת זאת, השנה, ירד אחוזן של הנשים בשלוש הדרגות העליונות מ 76% ל 75% כמו שזה היה בשנים 2002, 2003.

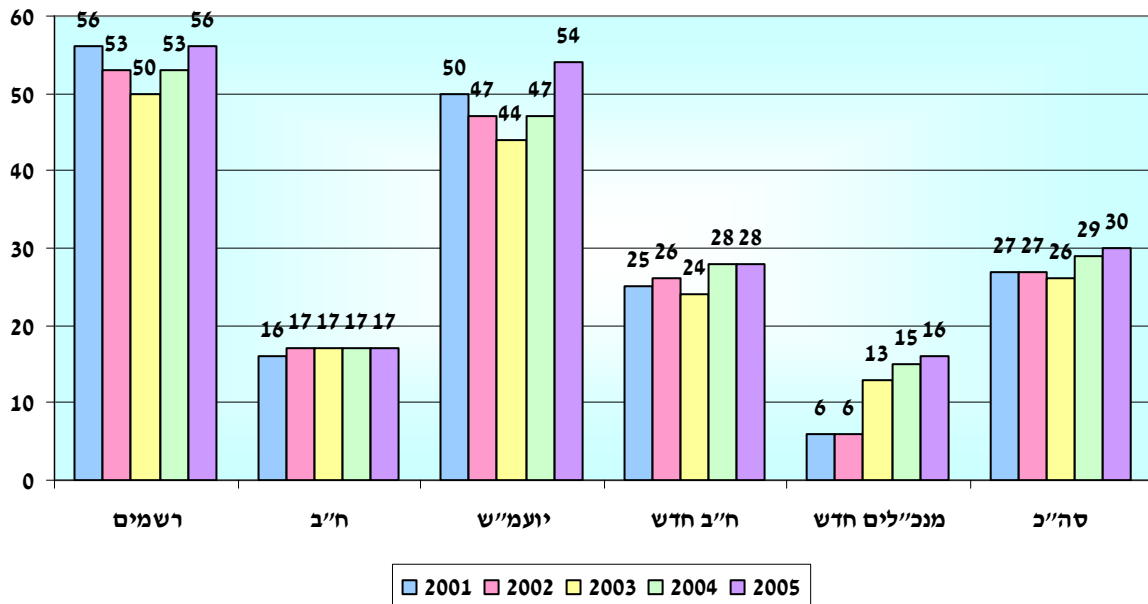
תרשים מס' 16: נשים לפי קבוצות של דרגות בדירוג ביאוכימאים, 2000-2005 (אחוזים)



1. נשים המועסקות בחוזה בכירים

מעיון בתרשים מס' 17, ניתן להתרשם כי, נשמרת מגמת העליה בשיעור הנשים המועסקות בחוזה בכירים. אומנם העליה היותר משמעותית אובחנה בשנת העבודה 2004, אולם כאמור, גם בשנת העבודה 2005 ניתן לראות עליה נוספת ב – 1% בהשוואה לשנת העבודה 2004.

תרשים מס' 17: נשים מועסקות בחוזה בכירים לפי דרוגים, 2001-2005 (אחוזים)



כפי שניתן לראות זאת, העליה היותר משמעותית בהעסקה בשיטה זאת, ניתן להבחין בקרב היועצים המשפטיים עליה של 7% בשנת 2005 לעומת שנת 2004 גם בקרב הרשמים נרשמה עליה מ – 53% בשנת 2004 ל- 56% בשנת 2005.

ז. ניתוח נתוני עובדי המדינה על פי דרגי הניהול בתפקידים הבכירים בשירות המדינה

לצורך ביצוע ניתוח נתונים אלה, התפקידים הבכירים בשירות המדינה חולקו לשלושה דרגי ניהול:

דרג א' – כולל התפקידים המקבילים למנכ"לים, למשנים למנכ"לים ולמנהלי בתי חולים כללים גדולים (מעל 600 מיטות).

דרג ב' – כולל תפקידים המקבילים לסמנכ"לים, למנהלי אגפים בכירים ולמנהלי בתי חולים בינוניים וקטנים (מתחת ל- 600 מיטות).

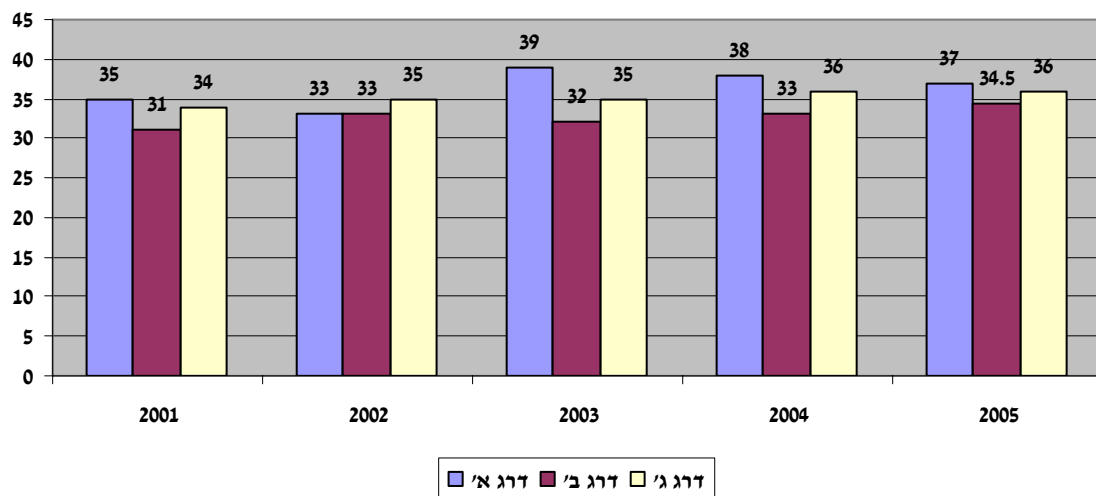
דרג ג' – כולל תפקידים המקבילים למנהלים אדמיניסטרטיביים בתי חולים, מנהלי אגפים ומנהלי תחום בכירים.

כאמור, למעט מערכת הבריאות, החלוקה לדרגי הניהול נעשתה רק על פי דרגת המשרה. לאור האופי המיוחד של התפקידים במערכת הבריאות, החלוקה של דרגי הניהול נעשתה על פי תבחין משולב של דרגת משרה ותפקיד תוך התייחסות לבעלי התפקידים הר"מ:

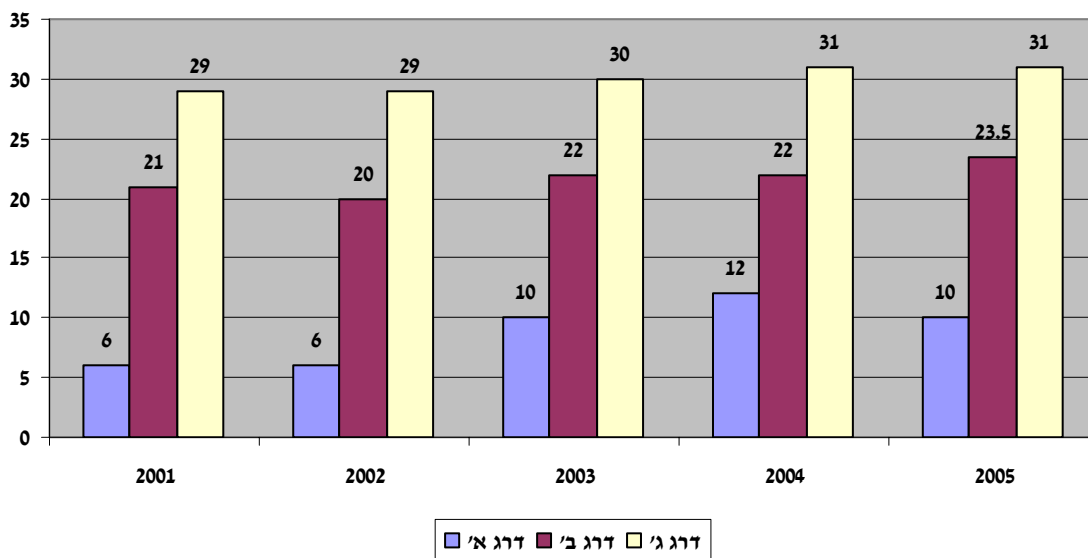
- א. מנהלי בתי חולים.
- ב. מנהלים אדמיניסטרטיביים.
- ג. מנהלות סיעוד (אחיות ראשיות).

תרשימים מספר 18 ו- 19 מציגים תמונה השוואתית כוללת של אחוז הנשים בשלושת דרגי הניהול הבכירים. תרשים מס' 18 כולל את הדרג המשפטי ותרשים מס' 19 לא כולל דרוג זה.

תרשים מס' 18: נשים בדרגי הניהול הבכירים (כולל הדירוג המשפטי), 2001-2005 (אחוזים)



תרשים מס' 19: נשים בדרגי הניהול הבכירים (לא כולל הדירוג המשפטי), 2001-2005 (אחוזים)



על פי הנתונים המוצגים בתרשימים שלעיל, במהלך שנת 2005 חלה ירידה בחלקן של הנשים בדרג א'. לעומת זאת, חלה עליה בחלקן של הנשים בדרג ב'. בדרג ג' לא חל שינוי לעומת שנת העבודה הקודמת.

דרג א' כולל הדירוג המשפטי - חלה ירידה מ- 38% בשנת 2004 ל-37% בשנת 2005. נתוני דרג א' ללא הדירוג המשפטי אף מצביעים על ירידה של 2% מ- 12% בשנת 2004 ל-10% בשנת 2005.

דרג ב' כולל הדירוג המשפטי - חלה עליה מ- 33% בשנת 2004 ל-34.5% בשנת 2005. בדיקת נתוני דרג ב' ללא הדירוג המשפטי אף הם מצביעים על עליה באחוז הנשים, מ 21% כפי שהיו בשנים 2003 ו-2004 ל 23.5% בשנת 2005.

דרג ג' כולל הדירוג המשפטי – לא חל שינוי בשיעור הנשים בהשוואה לשנת 2004 שנתו על 31%. זהו המצב גם בניתוח נתוני דרג ג' ללא הדירוג המשפטי והוא נותר על 31%.

ניתוח הנתונים בהתפלגות למשרדים ויחידות סמך

החל מדו"ח שנת 2002 אנו מציגים טבלה השוואתית בין משרדי הממשלה וחלק מיחידות הסמך המרכזיות באשר למצב קידום נשים בהם.

ההשוואה נעשתה על פי שלושה וארבע הדרגות העליונות. סף הייצוג ההולם בארבע הדרגות העליונות, נקבע על 25% נשים ומעלה. סף הייצוג ההולם בשלוש הדרגות העליונות, נקבע על 15% נשים ומעלה, בדו"חות הדגשנו את משרדי הממשלה ויחידות הסמך בהם אין ייצוג הולם לנשים על פי קריטריונים אלה.

אנו מקווים כי כמו בעבר, עצם הצגת הנתונים בדרך זו, פרסום הנתונים בתקשורת, מבחינתנו, יהווה זרז לעידוד המשרדים ויחידות סמך, לפעול למען שינוי חיובי, שמשמעותו גידול בחלקן של הנשים בקבוצות הדרגות העליונות בשנים הבאות.

פירוט הנתונים ההשוואתיים בין השנים 2003-2005 ראה בלוחות 1-2.

לוח מס' 1 - חלקן של הנשים בקבוצת ארבע ושלוש הדרגות העליונות ביחס לחלקן הכולל במשרדי הממשלה 2003-2005 (אחוזים)

נשים בקבוצת 3 הדרגות העליונות			נשים בקבוצת 4 הדרגות העליונות			סך כל הנשים במשרד			המשרדים
2005	2004	2003	2005	2004	2003	2005	2004	2003	
19%	21%	13%	28%	33%	31%	52%	53%	52%	ראש הממשלה
21%	24%	21%	32%	31%	29%	52%	52%	52%	אוצר
20%	12%	20%	31%	25%	31%	56%	58%	56%	בטחון פנים
32%	41%	31%	40%	47%	42%	77%	77%	75%	חינוך
50%	43%	50%	40%	29%	50%	64%	69%	61%	מדע וטכנולוגיה וספורט
46%	30%	18%	26%	32%	24%	46%	45%	43%	חקלאות
25.5%	30%	7%	35%	32%	30%	59%	54%	53%	תעשייה, מסחר ותעסוקה
66%	64%	65%	65%	64%	64%	70%	70%	69%	משפטים
53.5%	47%	56%	63%	59%	61%	76%	76%	80%	רווחה
31%	30%	38%	29%	32%	34%	55%	55%	68%	פנים
13%	18%	9%	19%	26%	20%	55%	55%	56%	תחבורה
52%	55%	53%	59%	57%	58%	81%	80%	80%	בריאות
27%	25%	43%	30%	38%	39%	59%	58%	50%	איכות הסביבה
27%	30%	20%	25%	18%	23%	54%	52%	54%	תשתיות לאומיות
39%	38%	41%	35%	43%	35%	63%	64%	58%	בינוי ושיכון
27%	31%	25%	17%	32%	27%	62%	62%	61%	תיירות
53%	50%	56%	56%	53%	42%	81%	81%	78%	קליטה
27%	28%	25%	36%	28%	35%	56%	54%	51%	תקשורת

מקרא

% נשים הנמוך מ – 25% בארבע הדרגות העליונות	
% נשים הנמוך מ – 15% בשלוש הדרגות העליונות	

**לוח מס' 2 - חלקן של הנשים בקבוצת ארבע ושלוש הדרגות העליונות ביחס לחלקן
הכולל ביח' סמך 2003-2005 (אחוזים)**

נשים בקבוצת 3 הדרגות העליונות			נשים בקבוצת 4 הדרגות העליונות			סך כל הנשים ביח' הסמך			המשרדים
2005	2004	2003	2005	2004	2003	2005	2004	2003	
33%	54%	42%	38%	41%	37%	64%	63%	63%	הלשכה המרכזית לסטטיסטיקה
23%	21%	19%	26%	24%	23%	48%	47%	46%	אגף מס הכנסה
14%	14%	18%	20%	20%	20%	44%	44%	43%	אגף המכס והמע"מ
37%	34%	36%	47%	45%	45%	67%	67%	66%	מנהל מקרקעי ישראל
51%	50%	45%	57%	55%	51%	68%	67%	77%	הנהלת בתי המשפט
17%	22%	0%	42%	44%	37%	58%	57%	57%	שע"מ
15%	21%	14%	12%	17%	10%	43.5%	45%	43%	שירותים וטרינרים
20%	20%	21%	22%	19%	15%	39%	38%	34.5 %	נציבות המים
20%	20%	20%	20%	21%	20%	47%	46%	46%	מנהל המחקר החקלאי
25%	15%	25%	19%	25%	23%	54%	53%	53%	המרכז למיפוי ישראל

מקרא

% נשים הנמוך מ - 25% בארבע הדרגות העליונות	
% נשים הנמוך מ - 15% בשלוש הדרגות העליונות	

ייצוג בארבע הדרגות העליונות

על פי הנתונים המוצגים בלוחות מספר 1-2 שלעיל, ניתן ללמוד על מגמה מעורבת מבחינת השינוי בייצוג הנשים בקבוצת ארבעת הדרגות העליונות, במשרדי הממשלה ויחידות הסמך.

משרדי ממשלה

ברוב משרדי הממשלה ניתן להבחין במגמת עליה בשעור הנשים ועל כך בהחלט יש לברך. **במשרד התשתיות** עלה אחוז הנשים מ- 18% בשנת 2004, שיעור נמוך מסף המינימום שנקבע כייצוג הולם, ל- 25% בשנת 2005. **במשרד המדע** עלה אחוז הנשים מ- 29% בשנת 2004 ל- 40% בשנת 2005.

כמו כן, ראוי לציין לחיוב את **משרד לבטחון פנים, מדע וטכנולוגיה, תעשייה מסחר ותעסוקה, רווחה ותקשורת** שבהם חלה עליה משמעותית נוספת בחלקן של הנשים בהשוואה לייצוגן בשנת 2004. לעומת זאת, **במשרד התחבורה** ייצוג הנשים בשנת 2004 עמד על 26% ובשנת 2005 חלה ירידה ב- 7%. ירידה זאת, גרמה שוב לכך שהמשרד ירד מתחת לסף המינימום שנקבע.

יחידות סמך

בהשוואה לשנת 2004, למעט **באגף מס הכנסה** בו חל שיפור בשיעור הנשים שם עלה שיעורן בארבע הדרגות העליונות ב-2% ובכך עברו המינימום הנדרש, בשאר יחידות הסמך אשר היו מתחת למינימום הנדרש, לא חלו שינויים מהותיים ועדיין נשארו מתחת למינימום הנדרש.

האמור לעיל, נכון לגבי **אגף המכס והמע"מ, השירותים הוטרינריים** אשר בה אף חלה ירידה נוספת ב-5% לעומת שנת עבודה 2004, **נציבות המיס** בה דווקא היתה עליה ב-3% אולם עליה זאת איננה מספקת על מנת לעמוד במינימום הנדרש.

במכרז למיפוי ישראל היתה ירידה ב-6% מ-25% בשנת 2004 ל-19% בשנת 2005 אם כי, מן הראוי לציין העליה המשמעותית ביחידה זאת ב-3 הדרגות העליונות מ-15% בשנת 2004 ל-25% בשנת 2005.

ייצוג בשלוש הדרגות העליונות

בדומה למה שניתן לראות בקבוצת ארבע הדרגות העליונות, גם בקבוצה זאת, ניתן להבחין במגמות מעורבות כפי שיפורטו בהמשך.

משרדי ממשלה

במיוחד ראוי לציון השיפור שחל במשרד לביטחון פנים בו חלה עליה בשיעור הנשים מ-12% בשנת 2004 שהיה מתחת לרף המינימום שנקבע, ל-20% קרי, עליה ב-8%.

עוד ראוייה לציון העליה בשיעור הנשים ב-3 הדרגות העליונות שהיו במשרד המדע והטכנולוגיה מ-43% בשנת 2004 ל-50% בשנת 2005 ובמשרד החקלאות מ-30% משנת 2004 ל-46% בשנת 2005, קרי עליה ב-16%.

עליה נוספת יפה אפשר להבחין גם במשרד הרווחה מ-47% בשנת 2004 ל-53.5% בשנת 2005.

מאידך, בשנת עבודה זאת, אנו עדים לירידה מתחת לרף המינימום במשרד התחבורה מ-18% בשנת 2004 ל-13% בלבד בשנת 2005.

יחידות סמך

כפי שכבר צויין לעיל, במיוחד ראוייה לציון העלייה שחלה בשיעור הנשים ב-3 הדרגות העליונות ביח' המרכז למיפוי ישראל.

מאידך, לא חל שינוי בשיעור הנשים בשלוש הדרגות העליונות באגף המכס והמע"מ והוא נשאר על 14% כמו בשנת עבודה 2004, שיעור שהינו מתחת למינימום שנקבע כייצוג הולם (15%).