

מדינת ישראל  
נציבות שירות המדינה  
אגף בכיר (תכנון ובקרה)



כ"ז באייר התשע"א  
31 במאי 2011

תכ. 2011-284  
תיק

אל: עו"ד משה דיין  
נציב שירות המדינה

שלום רב,

**הנדון: דו"ח מסכם לשילוב האזרחים הערבים, הדרוזים, והצ'רקסים לשנת 2010**

אני מתכבדת להגיש את הדו"ח השנתי המסכם את פעולות האגף בנושא שילוב האזרחים הערביים, הדרוזים והצ'רקסים בשנת 2010 ואת המגמות והפעילויות השוטפות של האגף בנושא שילובם של העובדים בשירות המדינה.

מגמות עיקריות בשנת 2010:

1. בשנת 2010 עמד מספר העובדים מקרב האוכלוסייה המיועדת שגויסו לשירות המדינה (מתוך 5725 עובדים גויסו 635 שהם 11.09%).
2. בשנת 2010 עמד מספר העובדים מקרב האוכלוסייה על 4717 המהווים 7.52% מכלל עובדי המדינה.
3. מספר המכרזים המיועדים בשנת 2010 עמד על 145 (לעומת 153 בשנת 2009) שמהווה 9.38% מכלל המכרזים הפומביים.
4. אנו עדים לעליה במספר המועמדים במכרזים המיועדים (18 מועמדים לכל מכרז בשנת 2010 לעומת 16 בשנת 2009). כמו כן מספר המועמדים מבני אוכלוסייה זו במכרזים הרגילים ירד מ 1083 מועמדים בשנת 2009 ל- 898 מועמדים בשנת 2010.

בתוך הדו"ח משולב דו"ח הפעילות בתחומים השונים.

מעבודה עם גורמי חוץ אנו מקבלים איזון חוזר חיובי לעבודתנו הן בתחום ההסברה, הגיוס, והערכות לתכנית בחינות מותאמת תרבות.

גורמים אקדמאים שונים עוסקים כיום בעבודות חקר בנושא, תוך סיוע בנתונים אותם אנו מפרסמים. הדו"ח הכולל פרוט פעילות האגף, נתונים סטטיסטיים וטבלאות שונות.

ניתן להוריד את הדוח מאתר האינטרנט של נציבות שירות המדינה בכתובת הבאה :  
<http://www.civil-service.gov.il/Civil-Service/TopNavHe/Units/TichnunBakara/Reports>

בברכה,



הניה מרקוביץ  
 מנהלת אגף בכיר תכנון ובקרה

העתק : ח"כ דוד רותם - יו"ר ועדת חוקה, כנסת ישראל  
 מר יהודה וינשטיין - היועץ המשפטי לממשלה, משרד המשפטים  
 ד"ר גיא רוטקופף - המנהל הכללי, משרד המשפטים ויו"ר צוות להסרת חסמים  
 מר נאדר אלקאסם - מרכז בכיר ייצוג הולם בקרה וביקורת, נציבות שירות המדינה  
 מנכ"לים ומנהלי יחידות הסמך  
 סמנכ"לים למינהל ומנהלים אדמיניסטרטיביים  
 חברי הנהלת הנציבות



נציבות שירות המדינה  
אגף בכיר לתכנון ובקרה



מדינת ישראל

**ייצוג הולם לבני האוכלוסייה הערבית,  
לרבות הדרוזים והצ'רקסים  
בשירות המדינה**

**التمثيل الملائم للمواطنين العرب، الدروز والشركس  
في المكاتب الحكومية**

**דוח לשנת 2010**

**تقرير سنة ٢٠١٠**

מוגש על ידי גב' הניה מרקוביץ, מנהלת אגף בכיר לתכנון ובקרה

סייעו בכתיבת הדוח:

מר אלקאסם נאדר – מרכז בכיר, נש"מ

מר יוסי אבן-פז - רכז תוכניתנים, נש"מ

גב' הדס הירשביין – מרכזת תוכניתנים, נש"מ

נתונים סטטיסטיים על שילוב האזרחים הערבים והדרוזים בשירות המדינה  
(נכון ל-31.12.2010)

תוכן עניינים:

6	חלק 1: קליטה לשירות המדינה:.....
6	טבלה 1: היקפי הקליטה בשנים 2005-2010:.....
6	טבלה א1: היקפי קליטה בין השנים 2007-2010 לפי מין:.....
6	טבלה ב1: היקפי קליטה במשרדי הממשלה וביחידות הסמך בשנת 2010:.....
6	טבלה ג1: היקפי קליטה במערכת הבריאות הממשלתית בשנת 2010:.....
7	תרשים 1:.....
7	טבלה 2: התפלגות האזרחים הערבים והדרוזים שהתקבלו לשירות המדינה לפי מין בשנים 2005-2010:.....
8	חלק 2: העובדים הערבים והדרוזים בשירות המדינה.....
8	טבלה 3: התפלגות העובדים הערבים והדרוזים בשירות המדינה בשנים 2005-2010:.....
9	תרשים א3:.....
9	תרשים ב3:.....
10	חלק 3: השכלה.....
10	טבלה 4: התפלגות העובדים הערבים והדרוזים לפי מין ורמת השכלה בשנת 2010:.....
	טבלה א4: התפלגות העובדים הערבים והדרוזים לפי מין ורמת השכלה בשנת 2010 במשרדי הממשלה
10	וביחידות הסמך:.....
	טבלה ב4: התפלגות העובדים הערבים והדרוזים לפי מין ורמת השכלה בשנת 2010 מערכת הבריאות
10	הממשלתית:.....
11	תרשים 4:.....
11	טבלה 5: התפלגות עובדי המדינה לפי מין ורמת השכלה בשנת 2010:.....
12	טבלה א5: התפלגות עובדי המדינה לפי מין ורמת השכלה בשנת 2010 במשרדי הממשלה וביחידות הסמך:..
12	טבלה ב5: התפלגות עובדי המדינה לפי מין ורמת השכלה בשנת 2010 מערכת הבריאות הממשלתית:.....
13	תרשים 5:.....
13	תרשים 6:.....
14	חלק 4: התפלגות לפי דת.....
14	טבלה 7: התפלגות העובדים הערבים והדרוזים לפי דת:.....
14	טבלה א7: התפלגות העובדים הערבים והדרוזים לפי דת במשרדי הממשלה וביחידות הסמך:.....
14	טבלה ב7: התפלגות העובדים הערבים והדרוזים לפי דת במערכת הבריאות הממשלתית:.....
14	תרשים 7:.....
15	חלק 5: התפלגות לפי מחוז.....
15	טבלה 8: התפלגות העובדים הערבים והדרוזים בשירות המדינה לפי המחוז בו הם עובדים בשנת 2010:.....
	טבלה א8: התפלגות העובדים הערבים והדרוזים במשרדי הממשלה וביחידות הסמך לפי המחוז בו הם עובדים
15	בשנת 2010:.....

- טבלה 8: התפלגות העובדים הערבים והדרוזים במערכת הבריאות הממשלתית לפי המחוז בו הם עובדים בשנת 2010: 15
- תרשים 8: 16
- טבלה 9: התפלגות העובדים הערבים והדרוזים בשירות המדינה לפי מחוז מגוריהם בשנת 2010: 16
- טבלה 9א: התפלגות העובדים הערבים והדרוזים במשרדי הממשלה וביחידות הסמך לפי מחוז מגוריהם בשנת 2010: 16
- טבלה 9ב: התפלגות העובדים הערבים והדרוזים במערכת הבריאות הממשלתית לפי המחוז מגוריהם בשנת 2010: 17
- תרשים 9: 17
- תרשים 10: 18
- תרשים 11: 18
- חלק 6: התפלגות לפי משרדים ויחידות הסמך. 19
- טבלה 12: התפלגות העובדים הערבים והדרוזים בשירות המדינה בשנת 2010 לפי משרדים ויחידות הסמך ולפי האחוז של העובדים במשרדים: 19
- טבלה 12ב: מערכת הבריאות שנת 2010: 21
- טבלה 13: האזרחים הערבים והדרוזים שנקלטו לשירות המדינה לאורך כל שנת 2009 בהשוואה לכלל..... 23
- העובדים שנתקבלו באותו משרד או יחידות הסמך: 23
- טבלה 13ב: קליטת עובדים במערכת הבריאות שנת 2009: 24
- חלק 7: התפלגות לפי דירוגים ודרגות שיא..... 25
- טבלה 14: התפלגות העובדים הערבים והדרוזים לפי דירוגים בשנת 2010: 25
- טבלה 15: התפלגות העובדים הערבים והדרוזים בשירות המדינה המשובצים במשרות בדרגות שיא 20 מנהלי ומעלה ומקבילים, וכן בדרוגים מקצועיים נוספים. 27
- חלק 8: מכרזים 28
- מכרזים פומביים: 28
- טבלה 16: מספר המכרזים הפומביים שפורסמו בין השנים 2005-2010: 28
- טבלה 16א: מספר המכרזים הפומביים שפורסמו במשרדי הממשלה וביחידות הסמך בשנת 2010: 28
- טבלה 16ב: מספר המכרזים הפומביים שפורסמו במערכת הבריאות הממשלתית בשנת 2010: 28
- תרשים 16: 28
- טבלה 17: מספר המועמדים במכרזים השונים שפורסמו בין השנים 2005-2010: 28
- טבלה 17א: מספר המועמדים במכרזים השונים שפורסמו במשרדי הממשלה וביחידות הסמך בשנת 2010: 29
- טבלה 17ב: מספר המועמדים במכרזים השונים שפורסמו במערכת הבריאות הממשלתית בשנת 2010: 29
- טבלה 17ג: מספר המועמדים במכרזים השונים שפורסמו בשנים 2007-2010 לפי מין: 29
- טבלה 17ד: מספר המועמדים במכרזים השונים שפורסמו במשרדי הממשלה וביחידות הסמך לפי מין בשנת 2010: 30
- טבלה 17ה: מספר המועמדים במכרזים השונים שפורסמו במערכת הבריאות הממשלתית לפי מין בשנת 2010: 30

30	תרשים 17: .....
31	טבלה 18: מספר הזוכים במכרזים השונים שפורסמו בין השנים 2005-2010: .....
31	טבלה 18א: מספר הזוכים במכרזים השונים שפורסמו במשרדי הממשלה וביחידות הסמך בשנת 2010: .....
31	טבלה 18ב: מספר הזוכים במכרזים השונים שפורסמו במערכת הבריאות הממשלתית בשנת 2010: .....
31	טבלה 18ג: מספר הזוכים במכרזים השונים שפורסמו בשנת 2007-2010 לפי מין: .....
	טבלה 18ד: מספר הזוכים במכרזים השונים שפורסמו במשרדי הממשלה וביחידות הסמך בשנת 2010 לפי מין
32	.....
32	טבלה 18ה: מספר הזוכים במכרזים השונים שפורסמו במערכת הבריאות הממשלתית בשנת 2010 לפי מין ...
32	תרשים 18: .....
33	מכרזים- משרדי ממשלה .....
33	טבלה 19: התפלגות המכרזים והמועמדים בשנת 2010 במשרדי הממשלה ויחידות הסמך .....
34	טבלה 19א: התפלגות הנבחרים במכרזים המיועדים והרגילים במשרדי הממשלה ויחידות הסמך בשנת 2010
35	מכרזים – מערכת הבריאות .....
35	טבלה 20: התפלגות המכרזים והמועמדים בשנת 2010 במערכת הבריאות .....
36	טבלה 20א: התפלגות הנבחרים במכרזים המיועדים והרגילים במערכת הבריאות הממשלתית בשנת 2010 ...
37	מכרזים פנימיים: .....
37	טבלה 21: מספר המכרזים הפנימיים שפורסמו בשנת 2010: .....
37	טבלה 21א: מספר המכרזים הפומביים שפורסמו במשרדי הממשלה וביחידות הסמך בשנת 2010: .....
37	טבלה 21ב: מספר המכרזים הפומביים שפורסמו במערכת הבריאות הממשלתית בשנת 2010: .....
37	טבלה 22: מספר המועמדים במכרזים השונים שפורסמו בשנת 2010: .....
37	טבלה 22א: מספר המועמדים במכרזים השונים שפורסמו במשרדי הממשלה וביחידות הסמך בשנת 2010: ..
38	טבלה 22ב: מספר המועמדים במכרזים השונים שפורסמו במערכת הבריאות הממשלתית בשנת 2010: .....
38	טבלה 22ג: מספר המועמדים במכרזים השונים שפורסמו בשנת 2010 לפי מין: .....
	טבלה 22ד: מספר המועמדים במכרזים השונים שפורסמו במשרדי הממשלה וביחידות הסמך לפי מין בשנת
38	2010: .....
	טבלה 22ה: מספר המועמדים במכרזים השונים שפורסמו במערכת הבריאות הממשלתית לפי מין בשנת 2010:
38	.....
39	טבלה 23: מספר הזוכים במכרזים השונים שפורסמו בשנת 2010: .....
39	טבלה 23א: מספר הזוכים במכרזים השונים שפורסמו במשרדי הממשלה וביחידות הסמך בשנת 2010: .....
39	טבלה 23ב: מספר הזוכים במכרזים השונים שפורסמו במערכת הבריאות הממשלתית בשנת 2010: .....
39	טבלה 23ג: מספר הזוכים במכרזים השונים שפורסמו בשנת 2010 לפי מין .....
	טבלה 23ד: מספר הזוכים במכרזים השונים שפורסמו במשרדי הממשלה וביחידות הסמך בשנת 2010 לפי מין
39	.....
39	טבלה 23ה: מספר הזוכים במכרזים השונים שפורסמו במערכת הבריאות הממשלתית בשנת 2010 לפי מין ...
40	מכרזים- משרדי ממשלה .....
40	טבלה 24: התפלגות המכרזים והמועמדים בשנת 2010 במשרדי הממשלה ויחידות הסמך .....

טבלה 24א: התפלגות הנבחרים במכרזים המיועדים והרגילים במשרדי הממשלה ויחידות הסמך בשנת 2010

מכרזים – מערכת הבריאות..... 42

טבלה 25: התפלגות המכרזים והמועמדים בשנת 2010 במערכת הבריאות..... 42

טבלה 25א: התפלגות הנבחרים במכרזים המיועדים והרגילים במערכת הבריאות הממשלתית בשנת 2010... 43

### חלק 1: קליטה לשירות המדינה:

במהלך שנת העבודה 2010 נקלטו לעבודה בשירות המדינה 635 אזרחים ערבים ודרוזים, שהם 11.09% מסך המתקבלים לשירות המדינה לאותה שנה, מספר זה מהווה עלייה של 1.8% לעומת שנת 2009. להלן מוצגת התפלגות הקליטה:

#### טבלה 1: היקפי הקליטה בשנים 2005-2010:

שנה	דרוזים שהתקבלו	ערבים שהתקבלו	סה"כ ערבים ודרוזים שהתקבלו	סה"כ כללי עובדים שהתקבלו	אחוז הערבים והדרוזים מכלל העובדים שהתקבלו
2005	38	275	313	4537	6.9%
2006	28	180	208	3161	6.6%
2007	53	339	392	4514	8.7%
2008	61	517	578	4955	11.66%
2009	66	391	457	4908	9.3%
2010	85	550	635	5725	11.09%

#### טבלה 1א: היקפי קליטה בין השנים 2007-2010 לפי מין:

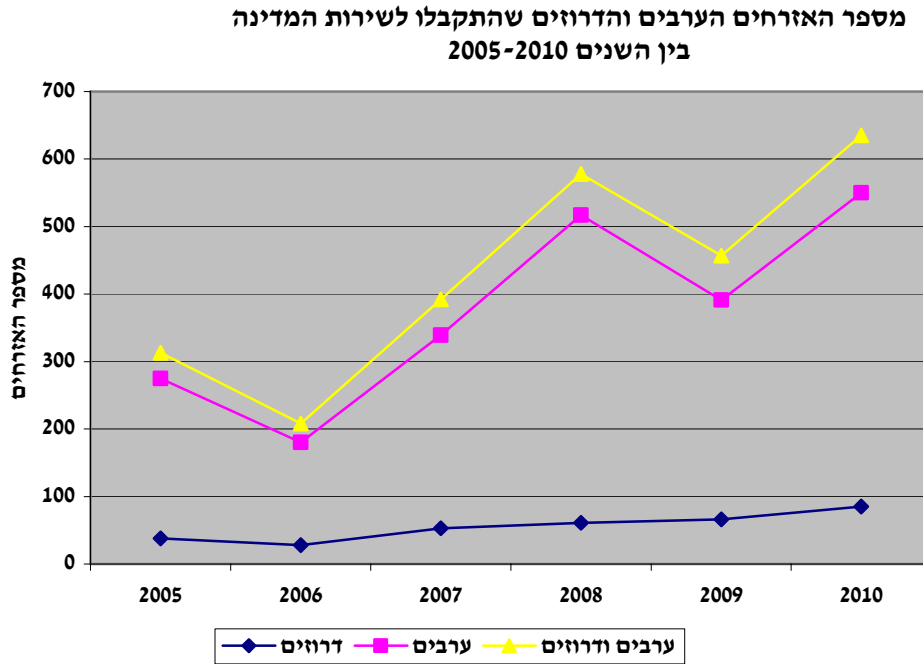
שנה	דרוזים שהתקבלו			ערבים שהתקבלו			סה"כ ערבים ודרוזים שהתקבלו			סה"כ כללי עובדים שהתקבלו			אחוז הערבים והדרוזים מכלל העובדים שהתקבלו		
	גברים	נשים	סה"כ	גברים	נשים	סה"כ	גברים	נשים	סה"כ	גברים	נשים	סה"כ	גברים	נשים	סה"כ
2007	38	15	53	198	141	339	236	156	392	1710	2804	4514	13.8%	5.5%	8.7%
2008	41	20	61	255	262	517	296	282	578	1909	3046	4955	15.5%	9.26%	11.66%
2009	49	17	66	226	165	391	275	182	457	2047	2861	4908	12.55%	6.4%	9.3%
2010	60	25	85	323	227	550	383	252	635	2301	3424	5725	16.64%	7.35%	11.09%

#### טבלה 1ב: היקפי קליטה במשרדי הממשלה וביחידות הסמך בשנת 2010:

שנה	דרוזים שהתקבלו			ערבים שהתקבלו			סה"כ ערבים ודרוזים שהתקבלו			סה"כ כללי עובדים שהתקבלו			אחוז הערבים והדרוזים מכלל העובדים שהתקבלו		
	גברים	נשים	סה"כ	גברים	נשים	סה"כ	גברים	נשים	סה"כ	גברים	נשים	סה"כ	גברים	נשים	סה"כ
2010	45	18	63	84	98	182	129	116	245	1442	2017	3459	8.94%	5.75%	7.08%

#### טבלה 1ג': היקפי קליטה במערכת הבריאות הממשלתית בשנת 2010:

שנה	דרוזים שהתקבלו			ערבים שהתקבלו			סה"כ ערבים ודרוזים שהתקבלו			סה"כ כללי עובדים שהתקבלו			אחוז הערבים והדרוזים מכלל העובדים שהתקבלו		
	גברים	נשים	סה"כ	גברים	נשים	סה"כ	גברים	נשים	סה"כ	גברים	נשים	סה"כ	גברים	נשים	סה"כ
2010	15	7	22	239	129	368	254	136	390	859	1407	2266	29.56%	9.66%	17.21%



טבלה 2: התפלגות האזרחים הערבים והדרוזים שהתקבלו לשירות המדינה לפי מין בשנים 2005-2010

שנה	גברים	נשים	סה"כ	אחוז הגברים	אחוז הנשים
2005	195	118	313	62.3%	37.7%
2006	128	80	208	61.5%	38.5%
2007	236	156	392	60.2%	39.8%
2008	296	282	578	51.2%	48.8%
2009	275	182	457	60.2%	39.8%
2010	383	252	635	60.3%	39.7%

מאז שנת 2005 נמשכת מגמת העלייה בשיעור הנשים הערביות והדרוזיות שהתקבלו לשירות המדינה ביחס לגברים. במהלך שנת 2010 אנו עדים לשמירה על היחס בשיעור קליטת נשים ערביות לשירות המדינה בהשוואה לשנת 2009.

## חלק 2: העובדים הערבים והדרוזים בשירות המדינה

## טבלה 3: התפלגות העובדים הערבים והדרוזים בשירות המדינה בשנים 2005-2010:

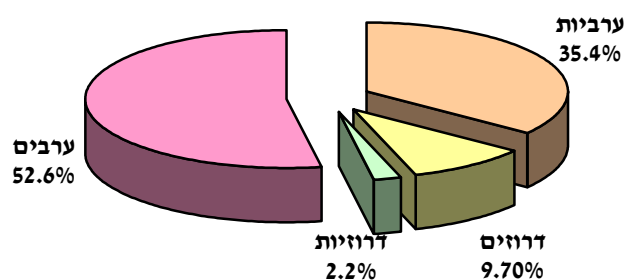
אחוז הערבים והדרוזים מכלל עובדי המדינה	סה"כ עובדי מדינה	סה"כ ערבים ודרוזים		סה"כ ערבים		סה"כ דרוזים		שנה
		נשים	גברים	נשים	גברים	נשים	גברים	
5.70%	57085	3251		2913		338		2005
		1128	2123	1082	1831	46	292	
5.92%	57267	3389		3034		355		2006
		1174	2215	1125	1909	49	306	
6.17%	57946	3577		3184		393		2007
		1265	2312	1205	1979	60	333	
6.67%	58179	3883		3457		426		2008
		1431	2452	1361	2096	70	356	
6.97%	60882	4245		3751		494		2009
		1595	2650	1506	2245	89	405	
7.52%	62719	4717		4135		564		2010
		1776	2941	1670	2483	106	458	

מהנתונים אנו מוצאים כי קיימת עליה של 472 עובדים ערבים ודרוזים בשנת 2010. שיעור הגבוה נומינלית מהשנים הקודמות.

להלן הצגה גראפית של התפלגות האזרחים הערבים והדרוזים לפי מין בהיבט שנתי:

תרשים 3א:

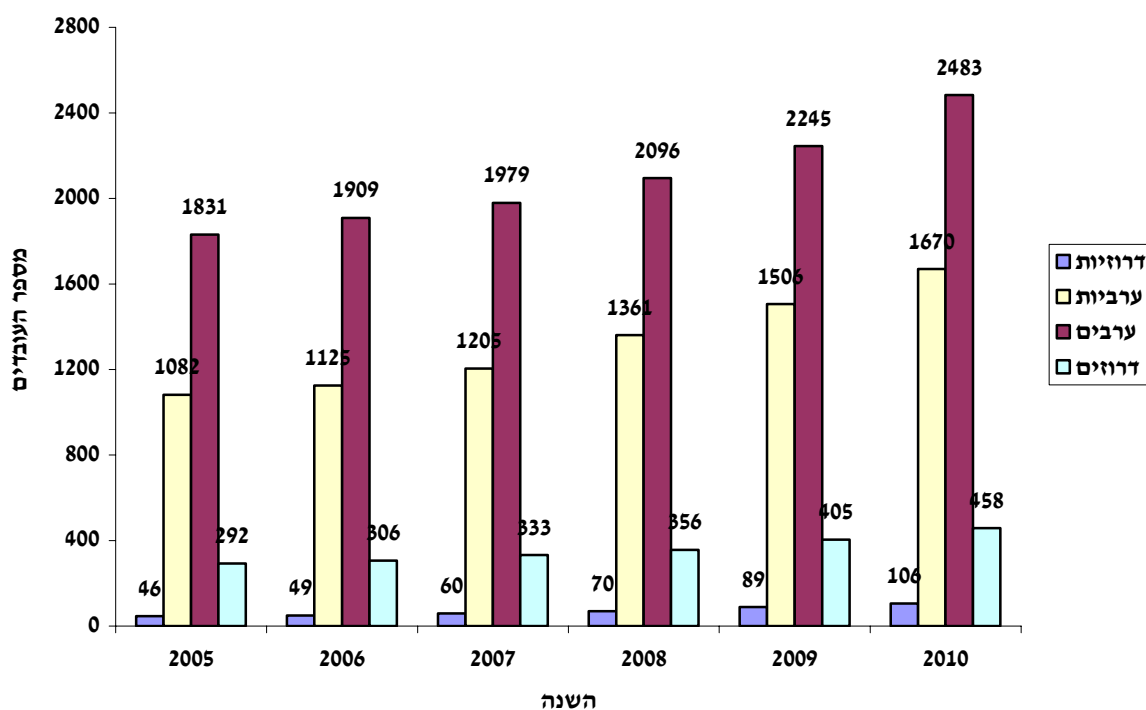
התפלגות העובדים הערבים והדרוזים לפי מין בשנת 2010



להלן הצגה גראפית של התפלגות האזרחים הערבים והדרוזים לפי מין בהיבט הרב-שנתי:

תרשים 3ב:

התפלגות העובדים הערבים והדרוזים לפי מין בשנים 2005-2010



## חלק 3: השכלה

טבלה 4: התפלגות העובדים הערבים והדרוזים לפי מין ורמת השכלה בשנת 2010:

רמת השכלה	דרוזים			ערבים			סה"כ כללי	אחוז מכלל העובדים הערבים והדרוזים בשנת 2010
	גברים	נשים	סה"כ	גברים	נשים	סה"כ		
לא ידוע	1	0	1	2	1	3	4	0.08
אין השכלה	0	0	0	7	9	16	16	0.34
יסודית	0	1	1	117	25	142	143	3.03
תיכונית	146	16	162	638	301	939	1101	23.34
על תיכונית	49	16	65	379	412	791	856	18.15
אקדמאית חלקית	9	7	16	51	43	94	110	2.33
תואר ראשון	130	46	176	648	614	1262	1438	30.48
תואר שני	61	17	78	211	171	382	460	9.75
תואר שלישי	62	3	65	421	92	513	578	12.25
מקבילה לאקדמאית	0	0	0	9	2	11	11	0.23
<b>סה"כ</b>	<b>458</b>	<b>106</b>	<b>564</b>	<b>2483</b>	<b>1670</b>	<b>4153</b>	<b>4717</b>	<b>100%</b>

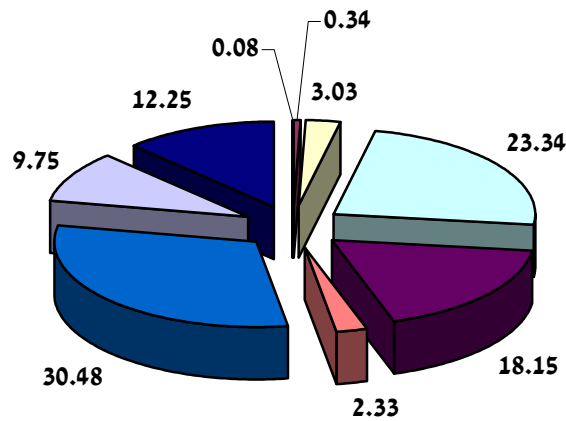
טבלה 4א: התפלגות העובדים הערבים והדרוזים לפי מין ורמת השכלה בשנת 2010 במשרדי הממשלה וביחידות הסמך:

רמת השכלה	דרוזים			ערבים			סה"כ כללי	אחוז מכלל העובדים הערבים והדרוזים בשנת 2010
	גברים	נשים	סה"כ	גברים	נשים	סה"כ		
לא ידוע	1	0	1	2	0	2	3	0.06
אין השכלה	0	0	0	2	1	3	3	0.06
יסודית	0	0	0	76	2	78	78	1.65
תיכונית	104	6	110	426	150	576	686	14.54
על תיכונית	14	0	14	98	27	125	139	2.95
אקדמאית חלקית	9	7	16	47	31	78	94	1.99
תואר ראשון	99	20	119	290	209	499	618	13.1
תואר שני	54	12	66	134	102	236	302	6.4
תואר שלישי	10	0	10	39	5	44	54	1.14
מקבילה לאקדמאית	0	0	0	9	2	11	11	0.23
<b>סה"כ</b>	<b>291</b>	<b>45</b>	<b>336</b>	<b>1123</b>	<b>529</b>	<b>1652</b>	<b>1988</b>	<b>42.12</b>

טבלה 4ב: התפלגות העובדים הערבים והדרוזים לפי מין ורמת השכלה בשנת 2010 מערכת הבריאות הממשלתית:

רמת השכלה	דרוזים			ערבים			סה"כ כללי	אחוז מכלל העובדים הערבים והדרוזים בשנת 2010
	גברים	נשים	סה"כ	גברים	נשים	סה"כ		
לא ידוע	0	0	0	0	1	1	1	0.02
אין השכלה	0	0	0	5	8	13	13	0.28
יסודית	0	1	1	41	23	64	65	1.38
תיכונית	42	10	52	212	151	363	415	8.8
על תיכונית	35	16	51	281	385	666	717	15.2
אקדמאית חלקית	0	0	0	4	12	16	16	0.34
תואר ראשון	31	26	57	358	405	763	820	17.38
תואר שני	7	5	12	77	69	146	158	3.35
תואר שלישי	52	3	55	382	87	469	524	11.11
מקבילה לאקדמאית	0	0	0	0	0	0	0	0
<b>סה"כ</b>	<b>167</b>	<b>61</b>	<b>228</b>	<b>1360</b>	<b>1141</b>	<b>2501</b>	<b>2729</b>	<b>57.86</b>

### התפלגות העובדים הערבים והדרוזים לפי רמת השכלה בשנת 2010



לא ידוע	אין השכלה	יסודית	תיכונית	על תיכונית
אקדמאית חלקית	תואר ראשון	תואר שני	תואר שלישי	

מתוך נתוני ההשכלה, נכון לחודש דצמבר 2010, עולה כי 73.19% (לעומת 71.9% ב-2009) מקרב כלל העובדים הערבים והדרוזים הנם בעלי השכלה על-תיכונית או גבוהה יותר. בהשוואה לשנת 2009 שבה היו אחוז בעלי התארים האקדמאים 50.37%, הרי שבשנת 2010 אחוז בעלי התארים האקדמאיים עולה ל- 52.48%. מגמה זו מתאימה למגמת הקצאת המשרות שמיועדת בעיקרה לקליטת משכילים ערביים במקצועות השונים.

### טבלה 5: התפלגות עובדי המדינה לפי מין ורמת השכלה בשנת 2010:

אחוז	סה"כ כללי	נשים	גברים	רמת השכלה
0.03	14	5	9	לא ידוע
0.24	149	79	70	אין השכלה
1.86	1165	643	522	יסודית
36.05	22610	14909	7701	תיכונית
12.05	7559	5662	1897	על תיכונית
3.33	2087	1261	826	אקדמאית חלקית
23.37	14658	9903	4755	תואר ראשון
14.36	9006	5721	3285	תואר שני
8.3	5204	1927	3277	תואר שלישי
0.18	111	78	33	מקבילה לאקדמאית
0.25	156	1	155	השכלה תורנית
100.02	62719	40189	22530	סה"כ

**טבלה 5א: התפלגות עובדי המדינה לפי מין ורמת השכלה בשנת 2010 במשרדי הממשלה וביחידות הסמך:**

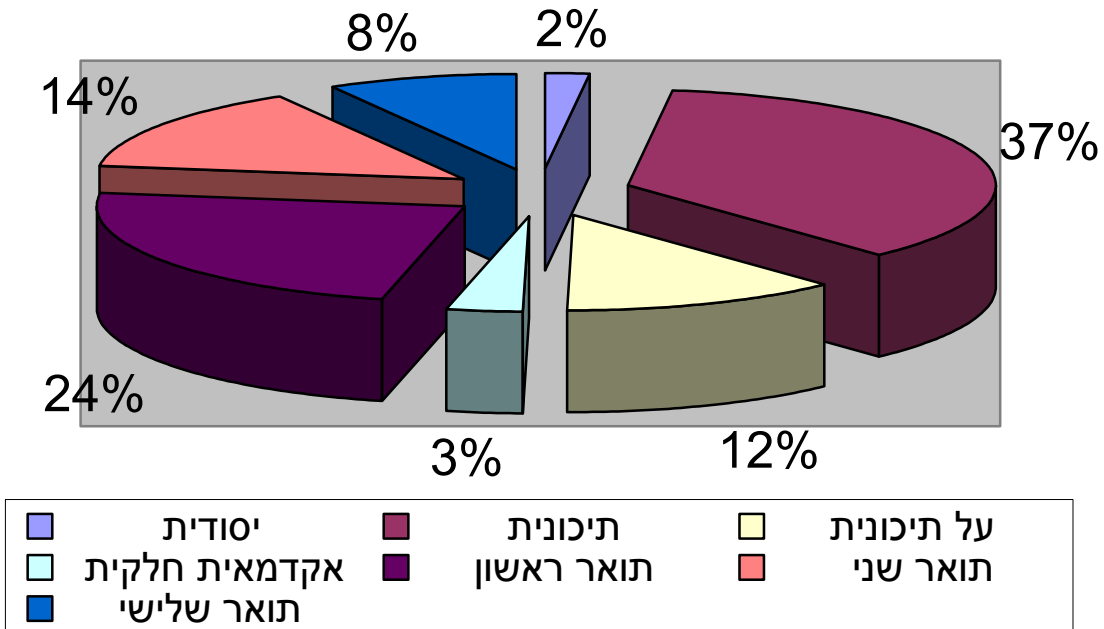
אחוז	סה"כ כללי	נשים	גברים	רמת השכלה
0.02	10	1	9	לא ידוע
0.03	18	5	13	אין השכלה
0.42	263	69	194	יסודית
23.37	14658	9329	5329	תיכונית
2.9	1818	1028	790	על תיכונית
3.07	1924	1130	794	אקדמאית חלקית
13.62	8543	4905	3638	תואר ראשון
9.21	5774	3125	2649	תואר שני
1.2	752	226	526	תואר שלישי
0.17	106	75	31	מקבילה לאקדמאית
0.23	146	0	146	השכלה תורנית
54.24	34012	19893	14119	<b>סה"כ</b>

**טבלה 5ב: התפלגות עובדי המדינה לפי מין ורמת השכלה בשנת 2010 מערכת הבריאות הממשלתית:**

אחוז	סה"כ כללי	נשים	גברים	רמת השכלה
0.01	4	4	0	לא ידוע
0.21	131	74	57	אין השכלה
1.44	902	574	328	יסודית
12.68	7952	5580	2372	תיכונית
9.15	5741	4634	1107	על תיכונית
0.26	163	131	32	אקדמאית חלקית
9.75	6115	4998	1117	תואר ראשון
5.15	3232	2596	636	תואר שני
7.1	4452	1701	2751	תואר שלישי
0.01	5	3	2	מקבילה לאקדמאית
0.02	10	1	9	השכלה תורנית
45.78	28707	20296	8411	<b>סה"כ</b>

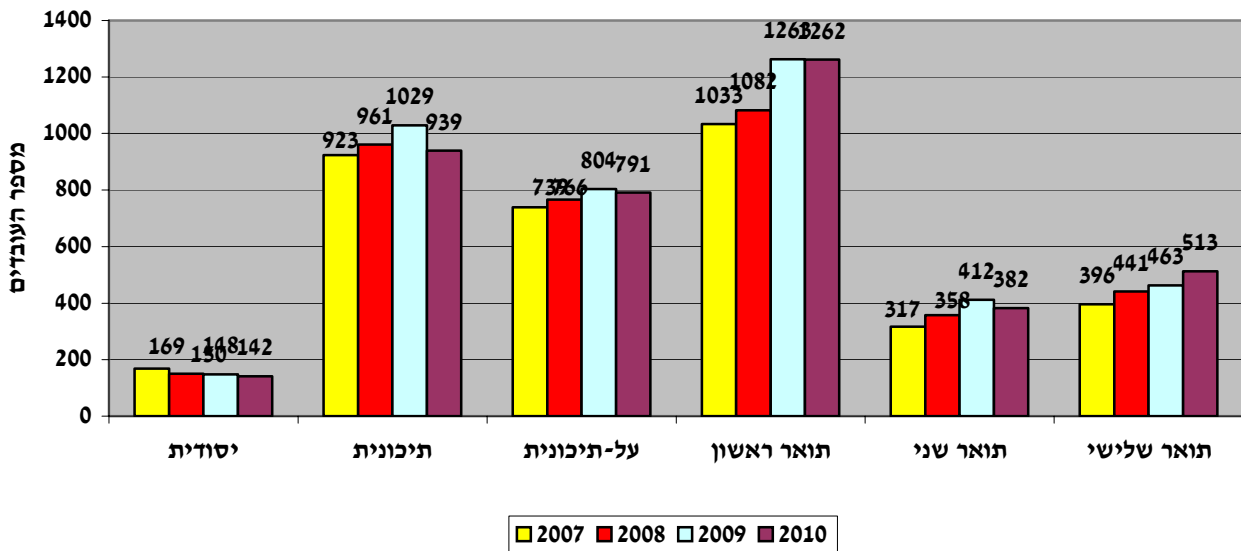
תרשים 5:

### התפלגות השכלת כלל העובדים בשירות המדינה בשנת 2010



תרשים 6:

### התפלגות השכלת העובדים הערבים והדרוזים בין השנים 2007-2010



ניתן לראות כי השינוי המשמעותי שחל בשנים 2007-2010 בהשכלתם של העובדים הערבים והדרוזים הוא עלייה בבעלי תואר ראשון של 367 עובדים. בסה"כ חלה עלייה ברמות ההשכלה האקדמית, וירידה קלה ברמות ההשכלה הנמוכות.

## חלק 4: התפלגות לפי דת

## טבלה 7: התפלגות העובדים הערבים והדרוזים לפי דת:

דת	גברים	נשים	סך הכל כללי	אחוז
מוסלמים	1968	1027	2995	63.5
נוצרים	515	643	1158	24.55
דרוזים	458	106	564	11.95
סה"כ	2941	1776	4717	100

## טבלה 7א: התפלגות העובדים הערבים והדרוזים לפי דת במשרדי הממשלה וביחידות הסמך:

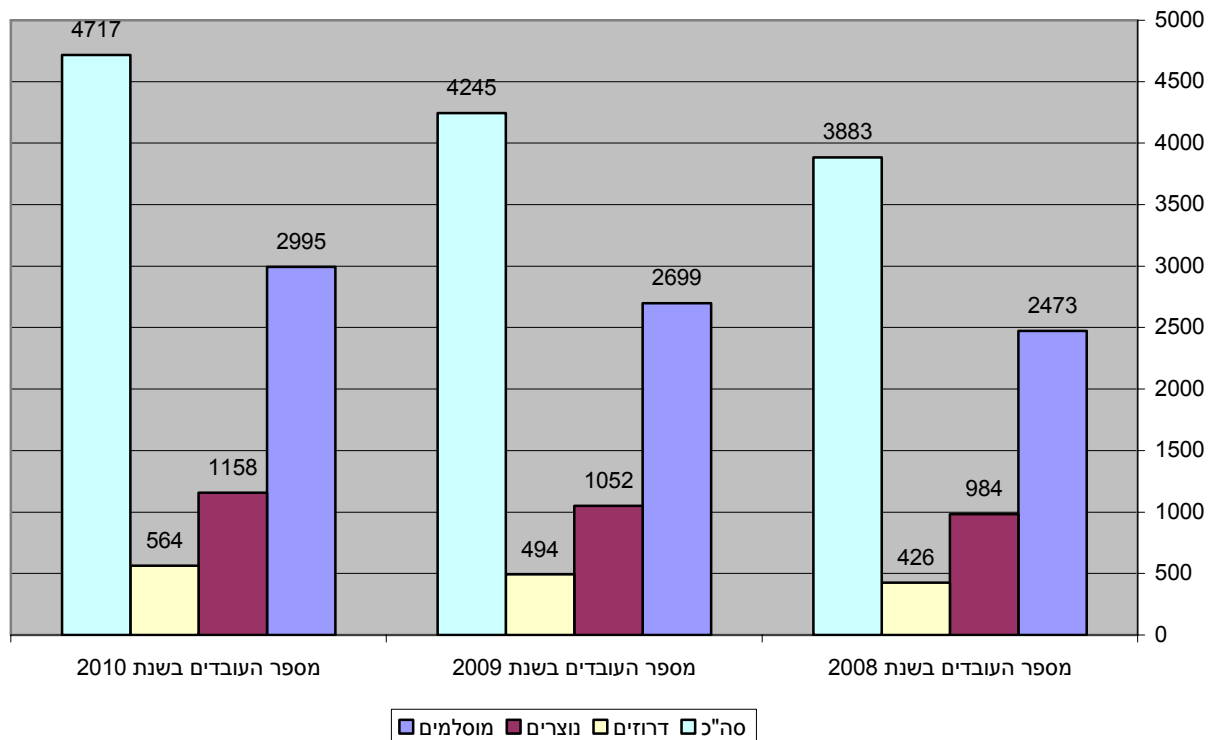
דת	גברים	נשים	סך הכל כללי	אחוז
מוסלמים	948	307	1255	26.61
נוצרים	175	222	397	8.41
דרוזים	291	45	336	7.12
סה"כ	1414	574	1988	42.14

## טבלה 7ב: התפלגות העובדים הערבים והדרוזים לפי דת במערכת הבריאות הממשלתית:

דת	גברים	נשים	סך הכל כללי	אחוז
מוסלמים	1020	720	1740	36.89
נוצרים	340	421	761	16.14
דרוזים	167	61	228	4.83
סה"כ	1527	1202	2729	57.86

## תרשים 7:

## התפלגות העובדים הערבים והדרוזים לפי דת בשנים 2008-2010



## חלק 5: התפלגות לפי מחוז

טבלה 8: התפלגות העובדים הערבים והדרוזים בשירות המדינה לפי המחוז בו הם עובדים בשנת 2010:

שם מחוז	דרוזים			ערבים			סך הכל		
	גברים	נשים	סך הכל	גברים	נשים	סך הכל	גברים	נשים	כללי
ירושלים	61	6	67	229	120	349	290	126	416
הצפון	171	52	223	757	648	1405	928	700	1628
חיפה	100	25	125	625	445	1070	725	470	1195
המרכז	24	2	26	230	137	367	254	139	393
תל-אביב	26	5	31	190	114	304	216	119	335
הדרום	11	2	13	114	40	154	125	42	167
יהודה ושומרון	10	1	11	10	9	19	20	10	30
חוץ לארץ	2	0	2	0	0	0	2	0	2
אחר	53	13	66	328	157	485	381	170	551
סה"כ	458	106	564	2483	1670	4153	2941	1776	4717

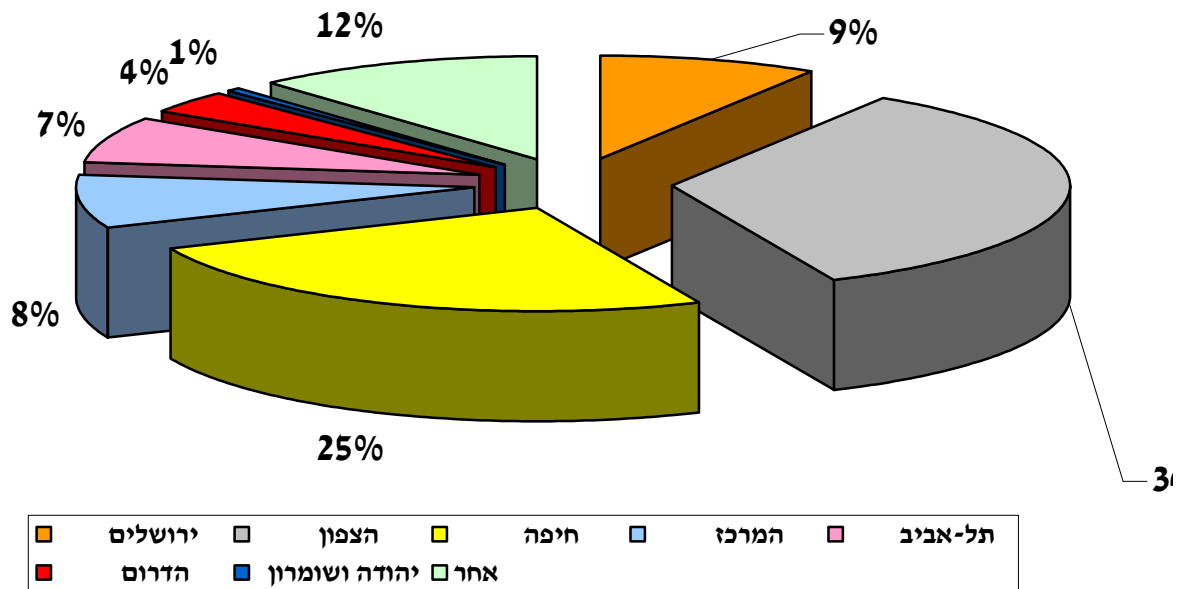
טבלה 8א: התפלגות העובדים הערבים והדרוזים במשרדי הממשלה וביחידות הסמך לפי המחוז בו הם עובדים בשנת 2010:

שם מחוז	דרוזים			ערבים			סך הכל		
	גברים	נשים	סך הכל	גברים	נשים	סך הכל	גברים	נשים	כללי
ירושלים	61	6	67	154	103	257	215	109	324
הצפון	89	13	102	390	170	560	479	183	662
חיפה	64	17	81	195	103	298	259	120	379
המרכז	20	2	22	172	61	233	192	63	255
תל-אביב	15	3	18	65	51	116	80	54	134
הדרום	5	1	6	80	21	101	85	22	107
יהודה ושומרון	10	1	11	10	4	14	20	5	25
חוץ-לארץ	2	0	2	0	0	0	2	0	2
אחר	25	2	27	57	16	73	82	18	100
סה"כ	291	45	336	1123	529	1652	1414	574	1988

טבלה 8ב: התפלגות העובדים הערבים והדרוזים במערכת הבריאות הממשלתית לפי המחוז בו הם עובדים בשנת 2010:

שם מחוז	דרוזים			ערבים			סך הכל		
	גברים	נשים	סך הכל	גברים	נשים	סך הכל	גברים	נשים	כללי
ירושלים	0	0	0	75	17	92	75	17	92
הצפון	82	39	121	367	478	845	449	517	966
חיפה	36	8	44	430	342	772	466	350	816
המרכז	4	0	4	58	76	134	62	76	138
תל-אביב	11	2	13	125	63	188	136	65	201
הדרום	6	1	7	34	19	53	40	20	60
יהודה ושומרון	0	0	0	0	5	5	0	5	5
חוץ לארץ	0	0	0	0	0	0	0	0	0
אחר	28	11	39	271	141	412	299	152	451
סה"כ	167	61	228	1360	1141	2501	1527	1202	2729

**התפלגות ערבים ודרוזים לפי מחוז מגוריהם בשנת 2010**



**טבלה 9: התפלגות העובדים הערבים והדרוזים בשירות המדינה לפי מחוז מגוריהם בשנת 2010:**

שם מחוז	דרוזים			ערבים			סך הכל		
	גברים	נשים	סך הכל	גברים	נשים	סך הכל	גברים	נשים	כללי
ירושלים	7	3	10	160	89	249	167	92	259
הצפון	337	72	409	1245	856	2101	1582	928	2510
חיפה	82	23	105	565	381	946	647	404	1051
המרכז	5	1	6	281	187	468	286	188	474
תל-אביב	10	4	14	87	84	171	97	88	185
הדרום	11	2	13	113	46	159	124	48	172
יהודה ושומרון	4	1	5	26	25	51	30	26	56
אחר	2	0	2	6	2	8	8	2	10
סה"כ	458	106	564	2483	1670	4153	2941	1776	4717

**טבלה 9א: התפלגות העובדים הערבים והדרוזים במשרדי הממשלה וביחידות הסמך לפי מחוז מגוריהם בשנת 2010:**

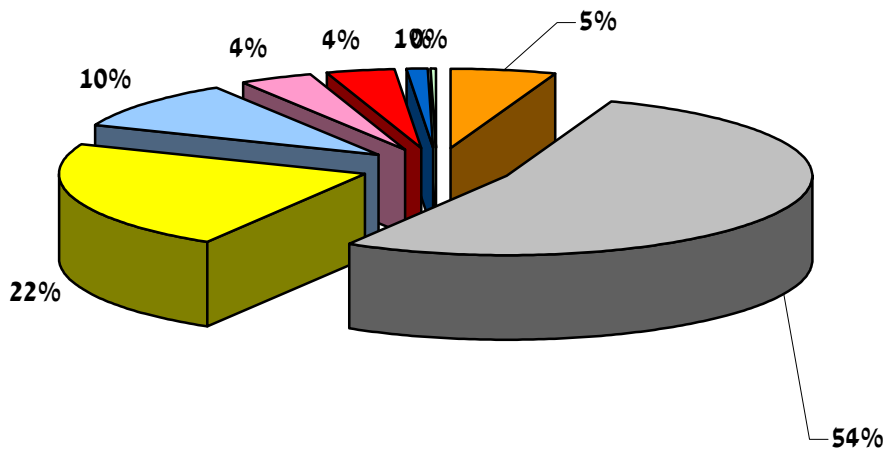
שם מחוז	דרוזים			ערבים			סך הכל		
	גברים	נשים	סך הכל	גברים	נשים	סך הכל	גברים	נשים	כללי
ירושלים	7	3	10	70	71	141	77	74	151
הצפון	211	25	236	526	230	756	737	255	992
חיפה	57	13	70	227	82	309	284	95	379
המרכז	2	1	3	177	79	256	179	80	259
תל-אביב	4	1	5	24	32	56	28	33	61
הדרום	4	1	5	80	19	99	84	20	104
יהודה ושומרון	4	1	5	16	15	31	20	16	36
אחר	2	0	2	3	1	4	5	1	6
סה"כ	291	45	336	1123	529	1652	1414	574	1988

טבלה 9: התפלגות העובדים הערבים והדרוזים במערכת הבריאות הממשלתית לפי המחוז מגוריהם בשנת 2010:

שם מחוז	דרוזים			ערבים			סך הכל		
	גברים	נשים	סך הכל	גברים	נשים	סך הכל	גברים	נשים	כללי
ירושלים	0	0	0	90	18	108	90	18	108
הצפון	126	47	173	719	626	1345	845	673	1518
חיפה	25	10	35	338	299	637	363	309	672
המרכז	3	0	3	104	108	212	107	108	215
תל-אביב	6	3	9	63	52	115	69	55	124
הדרום	7	1	8	33	27	60	40	28	68
יהודה ושומרון	0	0	0	10	10	20	10	10	20
אחר	0	0	0	3	1	4	3	1	4
סה"כ	167	61	228	1360	1141	2501	1527	1202	2729

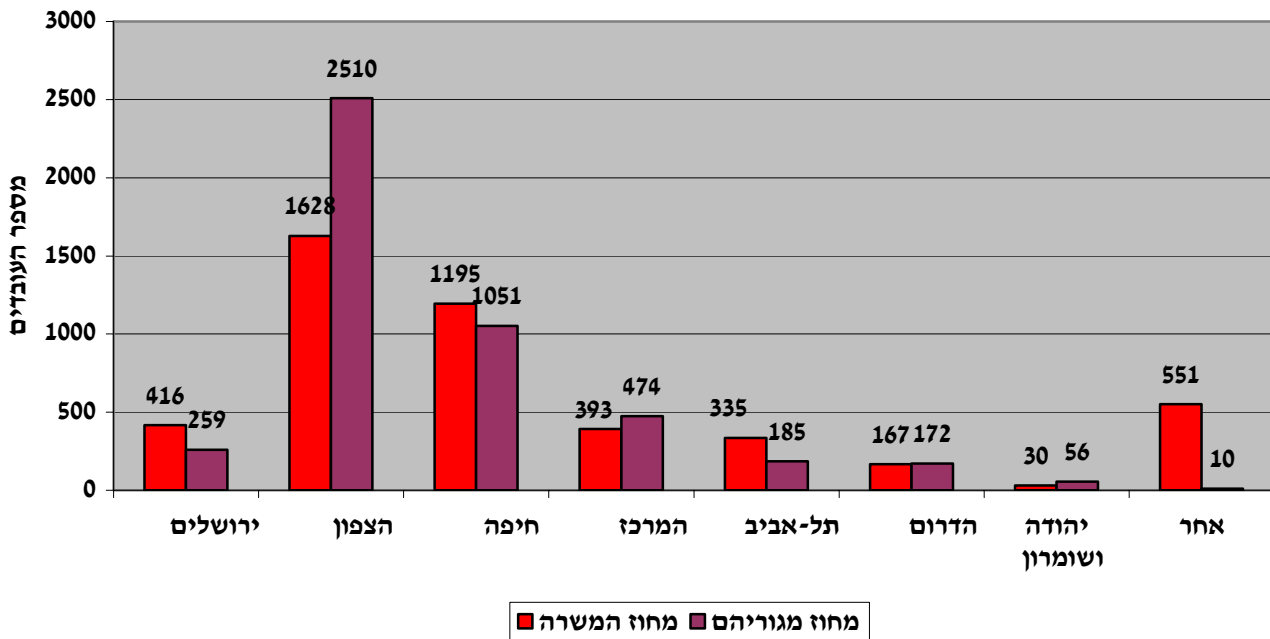
תרשים 9:

### התפלגות ערבים ודרוזים לפי מחוז מגוריהם בשנת 2010



ירושלים	הצפון	חיפה	המרכז
תל-אביב	הדרום	יהודה ושומרון	אחר

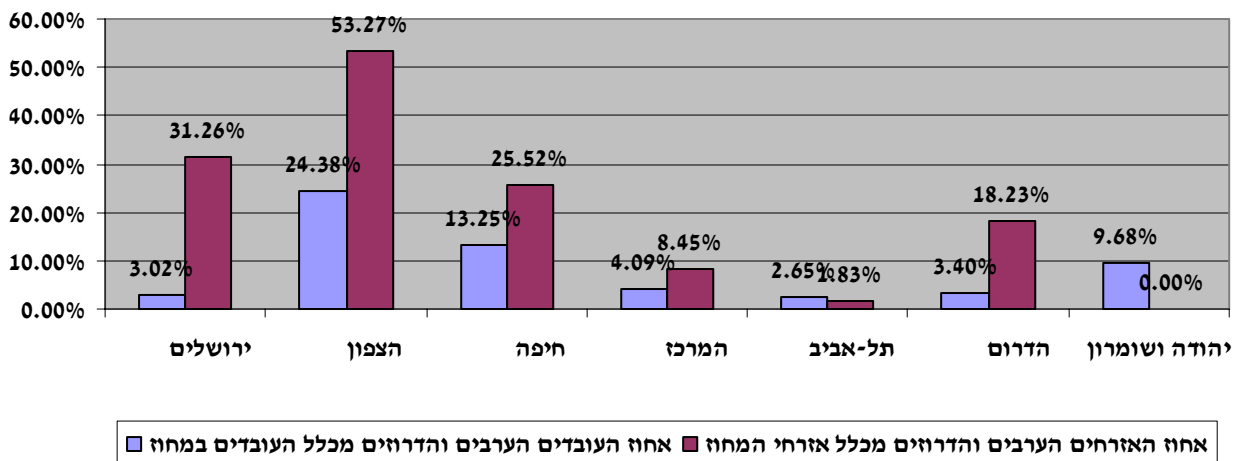
השוואה בין המחוז בו מתוקנת המשרה למחוז מגוריהם של העובדים הערבים והדרוזים  
בשנת 2010



מנתוני טבלאות אלו ניכר כי העובדים בוחרים לעבוד במחוזות מגוריהם למרות שישנה נטייה קלה של עובדים לעבוד במשרות הממוקמות בירושלים ובתל אביב, ולהגיע ממחוזות אחרים למקומות אלו.

## תרשים 11:

אחוז העובדים הערבים והדרוזים ביחס לאחוזים מכלל האוכלוסייה במחוז בשנת 2010



\*חושב ע"פ נתוני הלשכה המרכזית לסטטיסטיקה, כפי שפורסמו בשנתון הסטטיסטי לשנת 2010 (הנתונים הם לסוף שנת 2010).

ניתן לראות כי קיימים הפרשים משמעותיים במחוזות ירושלים, הצפון, חיפה והדרום בין אחוז המועסקים הערבים והדרוזים בשירות המדינה, לבין גודלה היחסי של קבוצה זו באוכלוסייה.

## חלק 6: התפלגות לפי משרדים ויחידות הסמך

טבלה 12: התפלגות העובדים הערבים והדרוזים בשירות המדינה בשנת 2010 לפי משרדים ויחידות הסמך ולפי האחוז של העובדים במשרדים:

אחוז הערבים והדרוזים מסך העובדים	סה"כ עובדים במשרד	עובדים במשרד		סה"כ ערבים ודרוזים	ערבים		דרוזים		משרד
		נשים	גברים		נשים	גברים	נשים	גברים	
36.70%	940	372	568	345	6	325	0	14	משרד הפנים
14.29%	42	20	22	6	0	0	0	6	המשרד לפיתוח הנגב והגליל
10.04%	2897	2145	752	291	123	150	8	10	משרד הרווחה והשירותים החברתיים
8.78%	262	111	151	23	3	17	0	3	השירותים הטרנזיטורים והמכ
8.47%	1947	1409	538	165	62	67	12	24	משרד החינוך
8.09%	173	107	66	14	5	6	0	3	משרד המדע והטכנולוגיה
7.08%	226	145	81	16	7	3	0	6	משרד התיירות
7.01%	613	281	332	43	8	23	1	11	משרד החקלאות ופיתוח הכפר
6.90%	174	93	81	12	0	4	1	7	משרד התשתיות הלאומיות
6.38%	3043	2082	961	194	89	78	7	20	משרד המשפטים
6.30%	365	204	161	23	7	14	0	2	מנהל לחינוך התישבותי ועל
6.11%	3320	1610	1710	203	37	133	4	29	אגף מס הכנסה ומיסוי מקרק
5.97%	67	24	43	4	1	3	0	0	המדפיס הממשלתי
5.69%	211	84	127	12	0	9	0	3	נציבות המים
5.56%	36	20	16	2	1	1	0	0	רשות החשמל
5.13%	78	32	46	4	1	3	0	0	רשות ההגבלים העסקיים
5.03%	875	443	432	44	8	19	1	16	משרד התחבורה
4.94%	547	319	228	27	8	14	0	5	משרד איכות הסביבה
4.70%	149	40	109	7	1	6	0	0	שירות ההדרכה והמקצוע
4.64%	1400	883	517	65	23	16	4	22	רשות אוכלוסין הגירה ומעב
4.34%	1266	734	532	55	19	29	0	7	משרד התעשייה המסחר והתעסו
4.28%	748	367	381	32	7	23	0	2	מינהל המחקר החקלאי
4.02%	199	124	75	8	2	3	0	3	נציבות שירות המדינה
3.92%	51	24	27	2	1	0	0	1	משרד ההסברה והתפוצות
3.75%	160	86	74	6	1	2	1	2	משרד התקשורת
3.52%	540	422	118	19	8	9	0	2	רשות האכיפה והגבייה
3.52%	3980	2706	1274	140	63	60	2	15	הנהלת בתי המשפט

אחוז הערבים והדרוזים מסך העובדים	סה"כ עובדים במשרד	עובדים במשרד		סה"כ ערבים ודרוזים	ערבים		דרוזים		משרד
		נשים	גברים		נשים	גברים	נשים	גברים	
3.33%	842	557	285	28	5	20	0	3	הלשכה המרכזית לסטטיסטיקה
3.27%	764	525	239	25	9	10	0	6	מינהל מקרקעי ישראל
3.16%	1901	818	1083	60	9	20	2	29	אגף המכס ומעמ"
3.10%	258	143	115	8	0	6	0	2	המרכז למיפוי ישראל
3.00%	699	432	267	21	5	11	0	5	משרד הבינוי והשיכון
2.81%	996	509	487	28	3	18	1	6	משרד האוצר
2.53%	158	86	72	4	0	1	0	3	משרד לבטחון הפנים
2.38%	84	37	47	2	0	0	0	2	השירות המטאורולוגי
2.29%	218	118	100	5	1	4	0	0	הטלויזיה החינוכית הישראל
1.89%	53	19	34	1	0	0	0	1	המטה לביטחון לאומי
1.83%	929	400	529	17	3	10	0	4	משרד ראש הממשלה
1.80%	111	46	65	2	1	1	0	0	מנהל מחקר למדעי אדמה והי
1.61%	1178	466	712	19	0	5	1	13	משרד החוץ
0.97%	517	400	117	5	1	0	0	4	משרד הקליטה
0.35%	282	161	121	1	1	0	0	0	שירות עיבודים ממוכנים
0.00%	69	34	35	0	0	0	0	0	המשרד לשירותי דת
0.00%	38	30	8	0	0	0	0	0	לשכת הפרסום הממשלתית
0.00%	64	43	21	0	0	0	0	0	נתיב
0.00%	21	9	12	0	0	0	0	0	משרד לנושאים אסטרטגיים
0.00%	36	23	13	0	0	0	0	0	משרד לענייני גמלאים
0.00%	17	11	6	0	0	0	0	0	המשרד לשיתוף פעולה אזורי
0.00%	260	68	192	0	0	0	0	0	בתי דין רבניים
0.00%	66	30	36	0	0	0	0	0	הרבנות הראשית
0.00%	26	10	16	0	0	0	0	0	נציבות כבאות והצלה
0.00%	109	30	79	0	0	0	0	0	רשות התעופה האזרחית
0.00%	6	1	5	0	0	0	0	0	משרד התחבורה- נמל חדרה
0.00%	1	0	1	0	0	0	0	0	מינהל לבניה כפרית
6.41%	34012	19893	14119	2181	529	1123	45	291	סה"כ

\* יחידת סמך

דו"ח זה מציג את פריסת העובדים הערביים והדרוזים במשרדי הממשלה השונים. המגמה המרכזית מראה עליה באחוז הייצוג של בני האוכלוסייה הערבית, הדרוזית והצירקסית ברוב המשרדים ויחידות הסמך.

## טבלה 12: מערכת הבריאות שנת 2010:

אחוז הערבים והדרוזים מסך העובדים	סה"כ עובדים במשרד	עובדים במשרד		סה"כ ערבים ודרוזים	ערבים		דרוזים		משרד
		נשים	גברים		נשים	גברים	נשים	גברים	
47.39%	574	492	82	272	228	22	19	3	לשכת הבריאות מחוז הצפון
24.31%	794	488	306	193	61	119	1	12	מרכז רפואי עש ברוך פדה "
21.70%	470	423	47	102	87	9	5	1	לשכת הבריאות מחוז חיפה
19.35%	1990	1293	697	385	152	176	13	44	בית חולים נהריה
17.98%	1068	639	429	192	50	93	14	35	בית חולים זיו צפת
15.98%	488	279	209	78	17	55	0	6	בית חולים שער מנשה
15.30%	268	205	63	41	19	21	0	1	בית חולים פלימן חיפה
15.16%	2817	1899	918	427	150	247	3	27	בית חולים רמבם חיפה "
13.95%	1434	1014	420	200	84	116	0	0	בית חולים הלל יפה חדרה
13.89%	727	571	156	101	44	57	0	0	המרכז המשולב לרפואה גריא
12.05%	614	350	264	74	8	66	0	0	מרכז לבריאות הנפש ירושלי
11.55%	459	308	151	53	19	25	1	8	בית חולים מזרע
7.07%	283	234	49	20	13	6	1	0	לשכת הבריאות מחוז הדרום
6.91%	492	439	53	34	34	0	0	0	לשכת הבריאות מחוז המרכז
6.72%	387	246	141	26	5	19	0	2	בית חולים טירת הכרמל
5.53%	199	173	26	11	5	6	0	0	לשכת הבריאות ירושלים
4.65%	387	246	141	18	5	13	0	0	מרכז רפואי לב השרון" "
4.61%	4384	3107	1277	202	50	136	4	12	מרכז רפואי שיבא תל- השומר
4.39%	478	374	104	21	14	7	0	0	מרכז גריאטרי נתניה
4.25%	1999	1417	582	85	28	54	0	3	בית חולים עש א. וולפסון"
3.84%	443	290	153	17	12	5	0	0	בית חולים אברבנאל
3.74%	481	334	147	18	4	9	0	5	ב. הנפש באר-שבע
3.29%	2587	1818	769	85	35	47	0	3	בית חולים אסף הרופא
2.44%	41	31	10	1	0	1	0	0	מעבדות ברהצ ים "
2.10%	1663	1202	461	35	4	28	0	3	מרכז רפואי ברזילי אשקלון
2.08%	288	229	59	6	2	4	0	0	מרכז בריאות הנפש יפו

אחוז הערבים והדרוזים מסך העובדים	סה"כ עובדים במשרד	עובדים במשרד		סה"כ ערבים ודרוזים	ערבים		דרוזים		משרד
		נשים	גברים		נשים	גברים	נשים	גברים	
1.71%	994	739	255	17	7	9	0	1	משרד הבריאות
1.54%	65	54	11	1	1	0	0	0	מע. בריהצ ת"א "
1.24%	727	496	231	9	1	7	0	1	ביח לבריהנ באר-יעקב נס-צ
0.75%	535	408	127	4	1	3	0	0	בית חולים שמואל הרופא
0.36%	277	245	32	1	1	0	0	0	לשכת הבריאות מחוז תל-אבי
0.00%	250	216	34	0	0	0	0	0	מרכז גריאטרי רשלצ "
0.00%	44	37	7	0	0	0	0	0	מכון לבטיחות בדרכים
9.51%	28707	20296	8411	2729	1141	1360	61	167	סה"כ

טבלה 13: האזרחים הערבים והדרוזים שנקלטו לשירות המדינה לאורך כל שנת 2010 בהשוואה לכלל העובדים שנתקבלו באותו משרד או יחידות הסמך:

שם משרד-אגף	גברים דרוזים	נשים דרוזיות	גברים ערבים	נשים ערביות	סה"כ ערבים ודרוזים	סה"כ כללי	אחוז ערבים ודרוזים מסה"כ
אגף המכס ומעמ "	8	0	1	1	10	44	23
משרד הפנים	1	0	10	0	11	48	23
משרד התחבורה	4	0	3	5	12	67	18
רשות החשמל	0	0	1	0	1	6	17
משרד החקלאות ופיתוח הכפר	1	0	3	4	8	51	16
משרד הרווחה והשירותים הח	1	3	5	13	22	140	16
הטלויזיה החינוכית ישראל	0	0	1	0	1	7	14
משרד הבינוי והשיכון	0	0	2	1	3	21	14
משרד החינוך	4	5	7	11	27	202	13
רשות ההגבלים העסקיים	1	0	1	0	2	17	12
מנהל לחינוך התישבותי ועל	0	0	1	3	4	38	11
השירותים הוטרינריים והמכ	0	0	1	0	1	11	9
משרד המשפטים	2	2	14	18	36	403	9
משרד התיירות	2	0	1	1	4	44	9
המשרד לפיתוח הנגב והגליל	1	0	0	0	1	15	7
משרד התעשייה המסחר והתעסו	1	0	0	3	4	60	7
משרד התקשורת	0	1	0	0	1	15	7
אגף מס הכנסה ומיסוי מקרק	1	3	4	4	12	205	6
משרד לבטחון הפנים	0	0	1	0	1	18	6
הנהלת בתי המשפט	3	1	3	8	15	264	6
משרד איכות הסביבה	1	0	0	2	3	54	6
משרד התשתיות הלאומיות	0	1	0	0	1	18	6
משרד ראש הממשלה	1	0	2	1	4	88	5
נציבות שירות המדינה	0	0	1	0	1	19	5
משרד האוצר	1	1	4	0	6	111	5
רשות האכיפה והגבייה	1	0	0	2	3	62	5
משרד המדע והטכנולוגיה	0	0	1	0	1	21	5
הלשכה המרכזית לסטטיסטיקה	0	0	3	0	3	68	4
משרד החוץ	3	0	1	0	4	128	3
מינהל מקרקעי ישראל	0	0	1	0	1	51	2
רשות אוכלוסין הגירה ומעב	6	1	2	3	12	484	2
מינהל המחקר החקלאי	0	0	0	1	1	68	1
המטה לביטחון לאומי	0	0	0	0	0	18	0
המשרד לשירותי דת	0	0	0	0	0	13	0
לשכת הפרסום הממשלתית	0	0	0	0	0	1	0
נתיב	0	0	0	0	0	11	0
שירות עיבודים ממוכנים	0	0	0	0	0	1	0
המדפיס הממשלתי	0	0	0	0	0	4	0
משרד לנושאים אסטרטגיים	0	0	0	0	0	7	0
משרד לענייני גמלאים	0	0	0	0	0	10	0
המשרד לשיתוף פעולה אזורי	0	0	0	0	0	12	0
משרד ההסברה והתפוצות	0	0	0	0	0	10	0
בתי דין רבניים	0	0	0	0	0	10	0
הרבנות הראשית	0	0	0	0	0	7	0
נציבות המים	0	0	0	0	0	4	0
שירות ההדרכה והמקצוע	0	0	0	0	0	4	0
רשות התעופה האזרחית	0	0	0	0	0	11	0
השירות המטאורולוגי	0	0	0	0	0	9	0
משרד התחבורה-נמל חדרה	0	0	0	0	0	1	0
מנהל מחקר למדעי אדמה והי	0	0	0	0	0	23	0
המרכז למיפוי ישראל	0	0	0	0	0	7	0
משרד הקליטה	0	0	0	0	0	14	0
סה"כ	43	18	74	81	216	3025	292

## טבלה 13: בקליטת עובדים במערכת הבריאות שנת 2010:

שם משרד-אגף	גברים דרוזים	נשים דרוזיות	גברים ערבים	נשים ערביות	סה"כ ערבים ודרוזים	סה"כ כללי	אחוז ערבים ודרוזים מסה"כ
לשכת הבריאות מחוז הצפון	0	2	0	4	6	9	67
מרכז רפואי עש ברוך פדה "	1	0	11	6	18	45	40
בית חולים זיו צפת	5	3	9	5	22	59	37
בית חולים נהריה	1	1	24	10	36	100	36
המרכז המשולב לרפואה גריא	0	0	8	4	12	37	32
בית חולים הלל יפה חדרה	0	0	17	23	40	132	30
בית חולים רמבם חיפה "	2	0	34	16	53	202	26
מרכז לבריאות הנפש ירושלי	0	0	16	2	18	72	25
לשכת הבריאות מחוז חיפה	0	0	0	4	4	24	17
לשכת הבריאות מחוז המרכז	0	0	0	3	3	18	17
בית חולים מזרע	0	0	0	4	4	25	16
בית חולים פלימן חיפה	0	1	1	0	2	13	15
מרכז בריאות הנפש יפו	0	0	1	1	2	13	15
מרכז רפואי שיבא תל-השומר	3	0	29	13	45	358	13
מרכז גריאטרי נתניה	0	0	0	2	2	15	13
לשכת הבריאות ירושלים	0	0	2	0	2	16	13
לשכת הבריאות מחוז הדרום	0	1	1	1	3	25	12
מרכז רפואי ברזילי אשקלון	1	0	10	0	11	116	9
בית חולים שער מנשה	0	0	2	0	2	23	9
בית חולים עש א. וולפסון"	0	0	9	5	14	166	8
בית חולים אסף הרופא	0	0	14	7	21	265	8
ב. הנפש באר-שבע	0	0	0	1	1	15	7
בית חולים אברבנאל	0	0	0	1	1	25	4
משרד הבריאות	0	0	0	1	1	35	3
בית חולים טירת הכרמל	0	0	0	1	1	31	3
מרכז רפואי לב השרון" "	0	0	0	1	1	32	3
ביח לבריאה באר-יעקב נס-צ	0	0	1	0	1	62	2
בית חולים שמואל הרופא	0	0	0	0	0	19	0
מע. בריהצ ת"א "	0	0	0	0	0	5	0
לשכת הבריאות מחוז תל-אבי	0	0	0	0	0	13	0
סה"כ	13	8	189	115	326	1970	480

חלק 7: התפלגות לפי דירוגים ודרגות שיא

טבלה 14: התפלגות העובדים הערבים והדרוזים לפי דירוגים בשנת 2010:

2010					דרוג
סה"כ	ערבים		דרוזים		
	נשים	גברים	נשים	גברים	
849	267	448	14	120	מינהלי
16	8	8	0	0	רשמים
1	0	1	0	0	טכנאי רנטגן מעש
49	5	32	0	12	טכנאי רנטגן מוס
6	0	2	0	4	שירות החוץ
231	63	112	8	48	מחר "
50	14	31	0	5	מהנדסים
37	7	24	0	6	טכנאים
2	0	2	0	0	כלכלנים נבחרים
20	10	9	1	0	פסיכולוגים
31	8	22	1	0	פיזיותרפסטים
14	7	6	1	0	משפטנים
36	10	18	3	5	פרקליטים
172	111	45	7	9	עובדים סוציאליים
12	9	2	0	1	סגורים צבוריים
6	2	3	0	1	עתונאים
518	90	375	3	50	רופאים
11	1	7	0	3	וטרינרים
83	34	43	5	1	ביוכמאי-מקרביו
29	14	13	0	2	רוקחים
347	321	6	20	0	אחיות לבריאות ה
1171	462	630	21	58	אחיות
34	3	26	1	4	עובדי הוראה
5	0	4	0	1	עובדי מחקר
42	27	14	1	0	פארה רפואיים
22	9	13	0	0	פיזיותרפסטים
15	12	3	0	0	מרפאים בעיסוק
1	0	1	0	0	שוליות
2	0	2	0	0	חוזה בכירים חדש
1	0	1	0	0	מפקחים ימיים
4	1	3	0	0	מקצטים
45	20	17	6	2	סטודנטים לפי שע
47	25	16	2	4	משפטנים מתמחים
17	1	12	0	4	עובדים חיוניים
3	0	1	0	2	מורי נהיגה
12	1	9	0	2	חוזים מיוחדים
3	0	2	0	1	ש.כולל-מנמש "

4	2	2	0	0	בוחר פטנ צוער "
2	0	1	0	1	חוקרים מחש "
1	1	0	0	0	ש. כולל-משפטני
1	0	1	0	0	בוחר פטנטיס א "
1	0	0	0	1	ש. כולל-צוערים
302	0	302	0	0	אנשי דת מוסלמים
9	5	3	0	1	מפקחים נספח א
76	20	42	4	10	מפקחים נספח ב
2	2	0	0	0	מפקחים נספח ג
20	5	9	1	5	מפקחים נספח ד
2	1	0	0	1	מפקחים נספח ה
3	0	2	1	0	מפקחים נספח ו
1	0	1	0	0	מפקחים נספח ח
6	0	1	0	5	ש. כולל-מאבטחי
2	0	2	0	0	סוקרים
2	0	1	0	1	מאבטח בטמח "
4	0	0	0	4	איכות הסביבה
29	4	22	0	3	כלכלנים נבחרים
7	0	1	0	6	שכר עובדי מעברי
13	0	6	1	6	עובדי משטרת ההג
1	0	0	0	1	עובדי מלל "
9	8	1	0	0	קלדניות שופטים
5	0	2	0	3	חוזת בכירים חדש
55	30	16	1	8	לשכות שרים
14	3	10	0	1	סוקרים למס "
3	2	1	0	0	סוקרים
107	16	52	2	37	עובדים חיוניים
5	0	1	0	4	מורי נהיגה
2	0	0	0	2	ש. כולל-נהגי שר
5	0	1	1	3	ש. כולל-צוערים
9	2	7	0	0	ש. כולל-מנמש "
18	3	12	0	3	ש. כולל-מומחים
53	24	21	1	7	ש. כולל-משפטני
4717	1670	2483	106	458	סה"כ

טבלה 15: התפלגות העובדים הערבים והדרוזים בשירות המדינה המשובצים במשרות בדרגות שיא 20 מנהלי ומעלה ומקבילים, וכן בדרוגים מקצועיים נוספים.

מספר עובדים 2009	מספר עובדים 2010	ערבים		דרוזים		דרגת שיא	הדירוג
		נשים	גברים	נשים	גברים		
114	120	6	80	0	34	20	מנהלי
36	33	1	27	0	5	21	
5	6	2	4	0	0	22	
2	2	0	1	0	1	23	
157	161	9	112	0	40		סה"כ במנהלי
42	47	7	25	0	15	41	מח"ר
27	35	4	17	0	14	42	
14	13	0	9	0	4	43	
4	4	0	2	0	2	44	
1	1	0	1	0	0	45	
88	100	11	54	0	35		סה"כ מח"ר
31	34	4	23	1	6	41	מהנדסים
9	11	0	8	0	3	42	
4	4	0	3	0	1	43	
2	1	0	1	0	0	44	
10	11	4	6	0	1	45	
56	61	8	41	1	11		
4	5	3	1	0	1	3א	משפטנים
2	3	2	0	0	1	4א	
14	16	8	8	0	0	5א	
2	1	0	1	0	0	6א	
22	25	13	10	0	2		סה"כ משפטנים
31	35	9	18	3	5	3א	פרקליטים
2	1	1	0	0	0	6א+5א	
33	36	10	18	3	5		סה"כ פרקליטים
11	12	9	2	0	1	3א	סגורים ציבוריים
17	17	2	14	0	1	9	
4	4	1	3	0	0	10	רופאים
1	1	0	1	0	0	11	
22	22	3	18	0	1		
34	36	6	27	0	3	16ב	אחיות
3	3	1	2	0	0	17ב	
1	1	0	0	0	1	18ב	
38	40	7	29	0	4		סה"כ אחיות
0	3	0	3	0	0	15	טכנאי רנטגן
2	1	0	0	0	1	42	טכנאים
2	3	2	1	0	0	45	
4	4	2	1	0	1		סה"כ טכנאים
2	2	0	2	0	0	4א	ביוכימאים
10	12	9	3	0	0	4א	
6	4	3	1	0	0	5א	פארה רפואיים
16	16	12	4	0	0		
2	4	4	0	0	0	4א	מרפאים בעיסוק
0	0	0	0	0	0	6א	
0	0	0	0	0	0	8א	
2	4	4	0	0	0		סה"כ מרפאים בעיסוק
451	486	88	294	4	100		סה"כ

חלק 8: מכרזים

מכרזים פומביים:

טבלה 16: מספר המכרזים הפומביים שפורסמו בין השנים 2005-2010:

מכרזים פומביים שפורסמו				
שנה	מכרזים רגילים	מכרזים ייעודיים	סה"כ מכרזים רגילים וייעודיים	אחוז המכרזים הייעודיים מכלל המכרזים
2005	769	36	805	4.47%
2006	682	59	741	8%
2007	990	124	1114	11%
2008	1184	182	1366	15.37%
2009	1228	153	1381	11.07%
2010	1401	145	1546	9.38%

\* מספר המכרזים אינו משקף את מספר המשרות שהתפרסמו שכן חלק מהמכרזים כוללים מספר רב של משרות.

טבלה 16א: מספר המכרזים הפומביים שפורסמו במשרדי הממשלה וביחידות הסמך בשנת 2010:

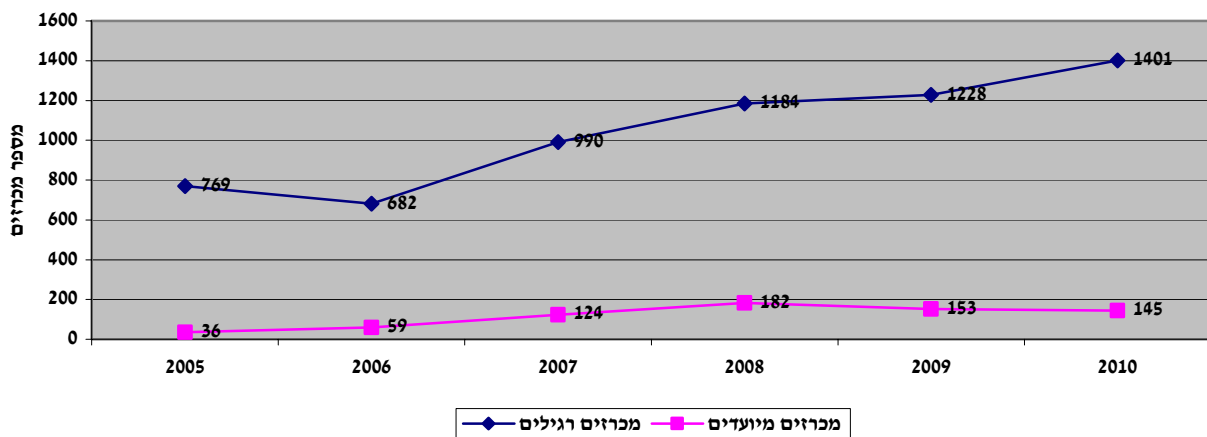
שנה	מכרזים רגילים	מכרזים ייעודיים	סה"כ מכרזים רגילים וייעודיים	אחוז המכרזים הייעודיים מכלל המכרזים
2010	691	96	787	12.2%

טבלה 16ב: מספר המכרזים הפומביים שפורסמו במערכת הבריאות הממשלתית בשנת 2010:

שנה	מכרזים רגילים	מכרזים ייעודיים	סה"כ מכרזים רגילים וייעודיים	אחוז המכרזים הייעודיים מכלל המכרזים
2010	708	49	757	6.47%

תרשים 16:

המכרזים הפומביים שפורסמו על משרות פנויות בשנים 2005-2010



טבלה 17: מספר המועמדים במכרזים השונים שפורסמו בין השנים 2005-2010:

מועמדים למכרזים					
שנה	מועמדים למכרזים ייעודיים	מועמדים לא בני מיעוטים במכרזים רגילים	בני מיעוטים במכרזים רגילים	סה"כ מועמדים במכרזים רגילים	אחוז מועמדים בני מיעוטים במכרזים רגילים
2005	457	*21245	1328	22573	5.88%
2006	670	13144	906	14050	6.45%
2007	1259	16208	718	16926	4.25%
2008	1946	17310	521	17831	2.9%
2009	2445	27190	1083	28273	3.8%
2010	1333	26942	898	27840	3.22%

יש לשים לב כי למרות שמספר המועמדים שאינם בני מיעוטים בשנת 2009 הוא 19 למכרז, הרי שמספר הניגשים למכרזים המיועדים הוא 9 מועמד למכרז ואילו מועמדים בני מיעוטים למכרזים הרגילים הוא מועמד למכרז.

**טבלה 17א: מספר המועמדים במכרזים השונים שפורסמו במשרדי הממשלה וביחידות הסמך בשנת 2010:**

שנה	מועמדים למכרזים ייעודיים	מועמדים לא בני מיעוטים במכרזים רגילים	בני מיעוטים במכרזים רגילים	סה"כ מועמדים במכרזים רגילים	אחוז מועמדים בני מיעוטים במכרזים רגילים
2010	1162	24408	847	25255	3.35%

**טבלה 17ב: מספר המועמדים במכרזים השונים שפורסמו במערכת הבריאות הממשלתית בשנת 2010:**

שנה	מועמדים למכרזים ייעודיים	מועמדים לא בני מיעוטים במכרזים רגילים	בני מיעוטים במכרזים רגילים	סה"כ מועמדים במכרזים רגילים	אחוז מועמדים בני מיעוטים במכרזים רגילים
2010	171	2532	51	2583	1.97%

**טבלה 17ג: מספר המועמדים במכרזים השונים שפורסמו בשנים 2007-2010 לפי מין:**

שנה	מועמדים למכרזים ייעודיים		מועמדים לא בני מיעוטים במכרזים רגילים		בני מיעוטים במכרזים רגילים		סה"כ מועמדים במכרזים רגילים	
	גברים	נשים	גברים	נשים	גברים	נשים	גברים	נשים
2007	872	387	8506	7702	516	202	9022	7904
2008	1328	618	9314	7996	321	200	9635	8196
2009	1702	743	13048	14142	651	432	13699	14574
2010	877	456	13449	13491	568	330	14017	13821

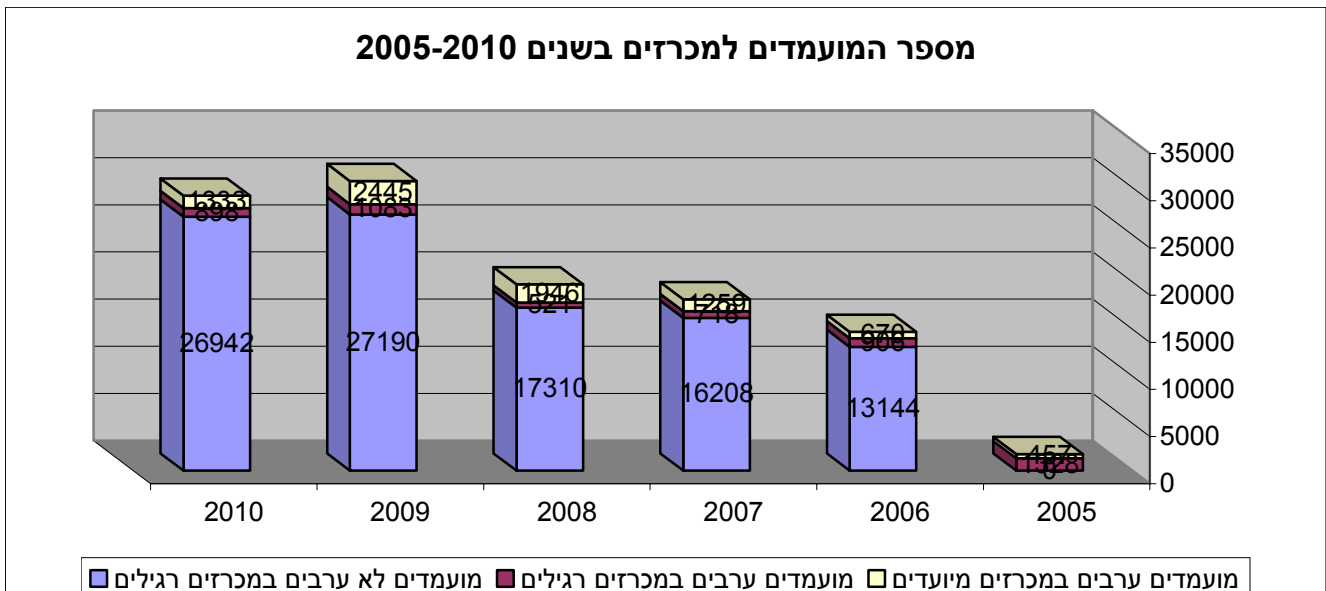
טבלה 17: מספר המועמדים במכרזים השונים שפורסמו במשרדי הממשלה וביחידות הסמך לפי מין בשנת 2010:

שנה	מועמדים למכרזים ייעודיים		מועמדים לא בני מיעוטים במכרזים רגילים		בני מיעוטים במכרזים רגילים		סה"כ מועמדים במכרזים רגילים	
	נשים	גברים	נשים	גברים	נשים	גברים	נשים	גברים
2010	370	792	12005	12403	310	537	12315	12940

טבלה 17ה: מספר המועמדים במכרזים השונים שפורסמו במערכת הבריאות הממשלתית לפי מין בשנת 2010:

שנה	מועמדים למכרזים ייעודיים		מועמדים לא בני מיעוטים במכרזים רגילים		בני מיעוטים במכרזים רגילים		סה"כ מועמדים במכרזים רגילים	
	נשים	גברים	נשים	גברים	נשים	גברים	נשים	גברים
2010	86	85	1486	1046	20	31	1506	1077

תרשים 17:



טבלה 18: מספר הזוכים במכרזים השונים שפורסמו בין השנים 2005-2010:

שנה	בני מיעוטים שנבחרו במכרזים ייעודיים	מועמדים שנבחרו במכרזים רגילים (ללא בני מיעוטים)	בני מיעוטים שנבחרו במכרזים רגילים	סה"כ נבחרו במכרזים רגילים	אחוז בני מיעוטים שנבחרו במכרזים הרגילים
2005	25	2304	38	2342	1.62%
2006	32	1034	34	1068	3.18%
2007	81	988	28	1016	2.75%
2008	93	880	16	896	1.8%
2009	99	1118	18	1136	1.6%
2010	89	1061	21	1082	1.94%

טבלה 18א: מספר הזוכים במכרזים השונים שפורסמו במשרדי הממשלה וביחידות הסמך בשנת 2010:

שנה	בני מיעוטים שנבחרו במכרזים ייעודיים	מועמדים שנבחרו במכרזים רגילים (ללא בני מיעוטים)	בני מיעוטים שנבחרו במכרזים רגילים	סה"כ נבחרו במכרזים רגילים	אחוז בני מיעוטים שנבחרו במכרזים הרגילים
2010	57	565	16	581	2.75%

טבלה 18ב: מספר הזוכים במכרזים השונים שפורסמו במערכת הבריאות הממשלתית בשנת 2010:

שנה	בני מיעוטים שנבחרו במכרזים ייעודיים	מועמדים שנבחרו במכרזים רגילים (ללא בני מיעוטים)	בני מיעוטים שנבחרו במכרזים רגילים	סה"כ נבחרו במכרזים רגילים	אחוז בני מיעוטים שנבחרו במכרזים הרגילים
2010	32	495	5	500	1%

טבלה 18ג: מספר הזוכים במכרזים השונים שפורסמו בשנת 2007-2010 לפי מין

שנה	בני מיעוטים שנבחרו במכרזים ייעודיים		מועמדים שנבחרו במכרזים רגילים (ללא בני מיעוטים)		בני מיעוטים שנבחרו במכרזים רגילים		סה"כ נבחרו במכרזים רגילים	
	גברים	נשים	גברים	נשים	גברים	נשים	גברים	נשים
2007	55	26	435	553	16	12	451	565
2008	62	31	435	445	11	5	446	450
2009	60	39	525	593	8	10	533	603
2010	63	26	475	585	12	9	487	594

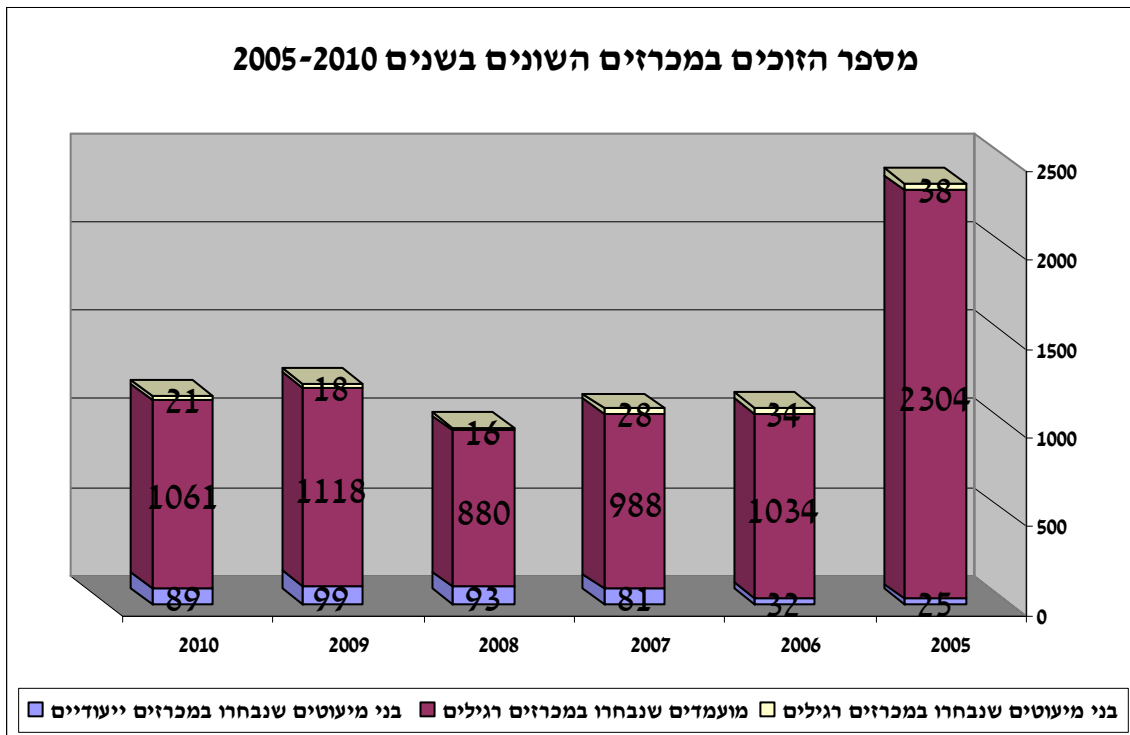
טבלה 18: מספר הזוכים במכרזים השונים שפורסמו במשרדי הממשלה וביחידות הסמך בשנת 2010 לפי מין

שנה	בני מיעוטים שנבחרו במכרזים ייעודיים		מועמדים שנבחרו במכרזים רגילים (ללא בני מיעוטים)		בני מיעוטים שנבחרו במכרזים רגילים		סה"כ נבחרו במכרזים רגילים	
	גברים	נשים	גברים	נשים	גברים	נשים	גברים	נשים
2010	45	12	278	287	7	9	285	296

טבלה 18: מספר הזוכים במכרזים השונים שפורסמו במערכת הבריאות הממשלתית בשנת 2010 לפי מין

שנה	בני מיעוטים שנבחרו במכרזים ייעודיים		מועמדים שנבחרו במכרזים רגילים (ללא בני מיעוטים)		בני מיעוטים שנבחרו במכרזים רגילים		סה"כ נבחרו במכרזים רגילים	
	גברים	נשים	גברים	נשים	גברים	נשים	גברים	נשים
2010	18	14	197	298	5	0	202	298

תרשים 18:



## מכרזים - משרדי ממשלה

טבלה 19: התפלגות המכרזים והמועמדים בשנת 2010 במשרדי הממשלה ויחידות הסמך

מתוכם בני מיעוטים		מועמדויות במכרזים רגילים		מועמדויות במכרזים מיועדים		סך הכל מכרזים		המשרד
נשים	גברים	נשים	גברים	נשים	גברים	רגילים	מיועדים	
0	2	159	259	28	58	10	2	משרד ראש הממשלה
4	11	186	212	0	0	5	0	המשרד לפיתוח הנגב והגליל
0	0	26	34	0	0	2	0	המשרד לשירותי דת
1	3	307	251	8	8	14	1	הלשכה המרכזית לסטטיסטיקה
0	1	32	39	0	0	3	0	נתיב
7	18	280	261	48	62	12	3	נציבות שירות המדינה
7	30	586	857	34	79	33	7	משרד האוצר
0	1	1	19	0	0	3	0	שירות עיבודים ממוכנים
0	0	5	26	0	0	3	0	המדפיס הממשלתי
4	8	271	171	0	0	3	0	אגף מס הכנסה ומיסוי מקרק
6	10	285	201	15	34	14	2	אגף המכס ומעמ "
0	1	23	75	0	0	2	0	משרד לענייני גמלאים
2	8	139	135	0	0	5	0	המשרד לשיתוף פעולה אזורי
2	7	278	364	0	0	16	0	משרד לבטחון הפנים
0	0	1	35	0	0	4	0	בתי דין רבניים
0	0	0	16	0	0	1	0	הרבנות הראשית
5	16	933	1516	2	13	24	2	משרד החוץ
3	9	632	798	32	59	113	14	משרד החינוך
0	0	0	1	0	0	1	0	הטלוויזיה החינוכית הישראל
0	0	78	76	0	0	22	0	מנהל לחינוך התישבותי ועל
4	7	253	311	24	82	16	10	משרד החקלאות ופיתוח הכפר
0	1	51	52	0	5	14	3	השירותים הוטרינריים והמכ
0	0	1	9	0	0	1	0	שירות ההדרכה והמקצוע
0	1	85	126	0	4	19	1	מינהל המחקר החקלאי
2	4	83	73	0	0	6	0	מינהל מקרקעי ישראל
5	17	404	860	0	0	19	0	משרד התעשייה המסחר והתעסו
1	10	237	366	1	15	7	1	רשות ההגבלים העסקיים
165	222	3869	2517	55	78	59	7	משרד המשפטים
1	0	194	105	11	20	9	1	הנהלת בתי המשפט
0	5	150	275	2	10	12	1	רשות האכיפה והגבייה
68	52	832	321	73	59	60	8	משרד הרווחה והשירותים הח
1	3	203	305	0	19	12	6	משרד המדע והטכנולוגיה
5	21	147	320	12	67	22	7	משרד הפנים
0	0	0	1	0	0	1	0	נציבות כבאות והצלה
7	19	368	248	0	0	14	0	רשות אוכלוסין הגירה ומעב
2	6	53	228	6	30	43	6	משרד התחבורה
3	1	164	151	0	0	11	0	השירות המטאורולוגי
3	12	361	452	14	32	24	6	משרד איכות הסביבה
0	4	51	110	0	0	9	0	משרד התשתיות הלאומיות
0	0	9	29	0	0	7	0	מנהל מחקר למדעי אדמה והי
0	0	0	0	0	6	0	1	רשות החשמל
0	10	150	247	2	24	16	2	משרד הבינוי והשיכון
0	0	1	4	1	8	2	2	המרכז למיפוי ישראל
1	11	272	345	2	14	9	1	משרד התיירות
0	0	27	30	0	0	2	0	משרד הקליטה
1	6	128	109	0	6	7	2	משרד התקשורת
310	537	12315	12940	370	792	691	96	<b>סה"כ</b>

טבלה 19: התפלגות הנבחרים במכרזים המיועדים והרגילים במשרדי הממשלה ויחידות הסמך בשנת 2010

מתוכם בני מיעוטים		נבחרו במכרזים רגילים		נבחרו במכרזים מיועדים		המשרד
נשים	גברים	נשים	גברים	נשים	גברים	
0	0	3	4	0	2	משרד ראש הממשלה
0	1	2	2	0	0	המשרד לפיתוח הנגב והגליל
0	0	0	2	0	0	המשרד לשירותי דת
0	0	4	4	0	1	הלשכה המרכזית לסטטיסטיקה
0	0	1	2	0	0	נתיב
1	0	2	1	0	0	נציבות שירות המדינה
0	2	17	20	0	3	משרד האוצר
0	0	0	2	0	0	שירות עיבודים ממוכנים
0	0	0	3	0	0	המדפיס הממשלתי
0	0	1	0	0	0	אגף מס הכנסה ומיסוי מקרק
0	0	2	3	0	1	אגף המכס ומעמ "
0	0	0	1	0	0	משרד לענייני גמלאים
0	0	1	4	0	0	המשרד לשיתוף פעולה אזורי
0	0	4	8	0	0	משרד לבטחון הפנים
0	0	0	3	0	0	בתי דין רבניים
0	0	0	0	0	0	הרבנות הראשית
0	0	11	15	0	1	משרד החוץ
0	0	59	18	4	5	משרד החינוך
0	0	0	0	0	0	הטלויזיה החינוכית הישראל
0	0	10	2	0	0	מנהל לחינוך התישבותי ועל
0	0	6	10	1	4	משרד החקלאות ופיתוח הכפר
0	0	4	5	0	1	השירותים הוטרינריים והמכ
0	0	0	1	0	0	שירות ההדרכה והמקצוע
0	0	8	4	0	0	מינהל המחקר החקלאי
0	0	1	0	0	0	מינהל מקרקעי ישראל
2	0	5	7	0	0	משרד התעשייה המסחר והתעסו
0	0	1	7	0	1	רשות ההגבלים העסקיים
1	1	25	25	0	5	משרד המשפטים
1	0	46	14	0	1	הנהלת בתי המשפט
0	0	4	7	0	1	רשות האכיפה והגבייה
4	0	40	6	3	3	משרד הרווחה והשירותים הח
0	0	4	4	0	2	משרד המדע והטכנולוגיה
0	0	3	8	0	6	משרד הפנים
0	0	0	1	0	0	נציבות כבאות והצלה
0	0	2	6	0	0	רשות אוכלוסין הגירה ומעב
0	1	2	31	0	4	משרד התחבורה
0	0	3	7	0	0	השירות המטאורולוגי
0	0	9	11	3	0	משרד איכות הסביבה
0	0	1	6	0	0	משרד התשתיות הלאומיות
0	0	2	5	0	0	מנהל מחקר למדעי אדמה והי
0	0	0	0	0	1	רשות החשמל
0	1	3	16	0	1	משרד הבינוי והשיכון
0	0	0	1	0	1	המרכז למיפוי ישראל
0	1	8	6	1	0	משרד התיירות
0	0	1	0	0	0	משרד הקליטה
0	0	1	3	0	1	משרד התקשורת
9	7	296	285	12	45	סה"כ

## מכרזים – מערכת הבריאות

טבלה 20: התפלגות המכרזים והמועמדים בשנת 2010 במערכת הבריאות

מתוכם בני מיעוטים		מועמדויות במכרזים רגילים		מועמדויות במכרזים מיעודים		סך הכל		המשרד
						מכרזים		
נשים	גברים	נשים	גברים	נשים	גברים	רגילים	מיעודים	
0	0	24	12	0	0	58	0	משרד הבריאות
0	0	3	8	1	2	14	4	בית חולים ז'ו צפת
0	1	5	16	1	1	22	2	מרכז רפואי עש ברוך פדה "
0	0	12	14	1	3	34	5	בית חולים נהריה
0	3	16	18	0	0	44	1	בית חולים רמבם חיפה "
0	1	9	6	0	0	26	0	בית חולים הלל יפה חדרה
0	0	32	37	1	0	72	1	מרכז רפואי שיבא תל-השומר
0	0	17	14	0	0	39	0	בית חולים עש א. וולפסון"
0	0	18	10	1	4	34	6	בית חולים אסף הרופא
0	0	9	21	0	1	41	2	מרכז רפואי ברזילי אשקלון
0	0	2	0	0	0	2	0	בית חולים פלימן חיפה
0	0	5	2	0	0	7	0	המרכז המשולב לרפואה גריא
0	0	1	0	0	0	1	0	מרכז גריאטרי נתניה
0	0	2	1	0	0	5	0	בית חולים שמואל הרופא
0	0	8	1	0	1	9	1	בית חולים מזרע
0	0	8	6	0	0	13	0	בית חולים טירת הכרמל
0	0	4	1	0	0	7	0	בית חולים שער מנשה
0	0	9	5	0	0	16	0	מרכז רפואי לב השרון" "
0	0	2	2	0	0	6	0	בית חולים אברבנאל
0	0	8	2	0	0	42	4	מרכז בריאות הנפש יפו
0	0	33	9	0	1	50	1	ביח לברינה באר-יעקב נס-צ
0	0	9	5	0	0	16	0	מרכז לבריאות הנפש ירושלי
0	0	13	2	2	0	17	2	ב. הנפש באר-שבע
0	0	0	0	0	0	2	0	מכון לבטיחות בדרכים
0	0	1	0	0	0	2	0	מע. בריהצ ת"א "
0	0	3	1	0	1	7	1	מעבדות ברהצ ים- "
0	0	9	1	6	2	21	9	לשכת הבריאות מחוז הצפון
0	0	8	1	1	1	20	3	לשכת הבריאות מחוז חיפה
0	0	4	2	0	0	16	0	לשכת הבריאות מחוז תל-אבי
0	0	8	3	0	0	18	0	לשכת הבריאות מחוז המרכז
0	0	8	2	0	0	22	4	לשכת הבריאות ירושלים
0	0	8	0	0	1	25	3	לשכת הבריאות מחוז הדרום
0	5	298	202	14	18	708	49	<b>סה"כ</b>

טבלה 20א: התפלגות הנבחרים במכרזים המיועדים והרגילים במערכת הבריאות הממשלתית בשנת 2010

מתוכם בני מיעוטים		נבחרו במכרזים רגילים		נבחרו במכרזים מיועדים		המשרד
נשים	גברים	נשים	גברים	נשים	גברים	
0	0	24	12	0	0	משרד הבריאות
0	0	3	8	1	2	בית חולים ז'ו צפת
0	1	5	16	1	1	מרכז רפואי עש ברוך פדה "
0	0	12	14	1	3	בית חולים נהריה
0	3	16	18	0	0	בית חולים רמבם חיפה "
0	1	9	6	0	0	בית חולים הלל יפה חדרה
0	0	32	37	1	0	מרכז רפואי שיבא תל-השומר
0	0	17	14	0	0	בית חולים עש א. וולפסון"
0	0	18	10	1	4	בית חולים אסף הרופא
0	0	9	21	0	1	מרכז רפואי ברזילי אשקלון
0	0	2	0	0	0	בית חולים פלימן חיפה
0	0	5	2	0	0	המרכז המשולב לרפואה גריא
0	0	1	0	0	0	מרכז גריאטרי נתניה
0	0	2	1	0	0	בית חולים שמואל הרופא
0	0	8	1	0	1	בית חולים מזרע
0	0	8	6	0	0	בית חולים טירת הכרמל
0	0	4	1	0	0	בית חולים שער מנשה
0	0	9	5	0	0	מרכז רפואי לב השרון "
0	0	2	2	0	0	בית חולים אברבנאל
0	0	8	2	0	0	מרכז בריאות הנפש יפו
0	0	33	9	0	1	ביח לבריחה באר-יעקב נס-צ
0	0	9	5	0	0	מרכז לבריאות הנפש ירושלי
0	0	13	2	2	0	ב. הנפש באר-שבע
0	0	0	0	0	0	מכון לבטיחות בדרכים
0	0	1	0	0	0	מע. בריהצ ת"א "
0	0	3	1	0	1	מעבדות ברהצ י-ם "
0	0	9	1	6	2	לשכת הבריאות מחוז הצפון
0	0	8	1	1	1	לשכת הבריאות מחוז חיפה
0	0	4	2	0	0	לשכת הבריאות מחוז תל-אבי
0	0	8	3	0	0	לשכת הבריאות מחוז המרכז
0	0	8	2	0	0	לשכת הבריאות ירושלים
0	0	8	0	0	1	לשכת הבריאות מחוז הדרום
0	5	298	202	14	18	<b>סה"כ</b>

## מכרזים פנימיים:

טבלה 21: מספר המכרזים הפנימיים שפורסמו בשנת 2010:

מכרזים פנימיים שפורסמו				
שנה	מכרזים רגילים	מכרזים ייעודיים	סה"כ מכרזים רגילים וייעודיים	אחוז המכרזים הייעודיים מכלל המכרזים
2010	2222	16	2238	0.71%

\* מספר המכרזים אינו משקף את מספר המשרות שהתפרסמו שכן חלק מהמכרזים כוללים מספר רב של משרות.

טבלה 21 א: מספר המכרזים הפנימיים שפורסמו במשרדי הממשלה וביחידות הסמך בשנת 2010:

שנה	מכרזים רגילים	מכרזים ייעודיים	סה"כ מכרזים רגילים וייעודיים	אחוז המכרזים הייעודיים מכלל המכרזים
2010	1651	13	1664	0.06%

טבלה 21 ב: מספר המכרזים הפומביים שפורסמו במערכת הבריאות הממשלתית בשנת 2010:

שנה	מכרזים רגילים	מכרזים ייעודיים	סה"כ מכרזים רגילים וייעודיים	אחוז המכרזים הייעודיים מכלל המכרזים
2010	571	3	574	0.52%

טבלה 22: מספר המועמדים במכרזים השונים שפורסמו בשנת 2010:

מועמדים למכרזים					
שנה	מועמדים למכרזים ייעודיים	מועמדים לא בני מיעוטים במכרזים רגילים	בני מיעוטים במכרזים רגילים	סה"כ מועמדים במכרזים רגילים	אחוז מועמדים בני מיעוטים במכרזים רגילים
2010	21	7707	147	7560	1.94%

טבלה 22 א: מספר המועמדים במכרזים השונים שפורסמו במשרדי הממשלה וביחידות הסמך בשנת 2010:

שנה	מועמדים למכרזים ייעודיים	מועמדים לא בני מיעוטים במכרזים רגילים	בני מיעוטים במכרזים רגילים	סה"כ מועמדים במכרזים רגילים	אחוז מועמדים בני מיעוטים במכרזים רגילים
2010	18	6695	143	6838	2.1%

טבלה 22ב: מספר המועמדים במכרזים השונים שפורסמו במערכת הבריאות הממשלתית בשנת 2010:

שנה	מועמדים למכרזים ייעודיים	מועמדים לא בני מיעוטים במכרזים רגילים	בני מיעוטים במכרזים רגילים	סה"כ מועמדים במכרזים רגילים	אחוז מועמדים בני מיעוטים במכרזים רגילים
2010	3	718	4	722	0.5%

טבלה 22ג: מספר המועמדים במכרזים השונים שפורסמו בשנת 2010 לפי מין:

שנה	מועמדים למכרזים ייעודיים		מועמדים לא בני מיעוטים במכרזים רגילים		בני מיעוטים במכרזים רגילים		סה"כ מועמדים במכרזים רגילים	
	גברים	נשים	גברים	נשים	גברים	נשים	גברים	נשים
2010	17	4	3802	3611	106	41	3908	3652

טבלה 22ד: מספר המועמדים במכרזים השונים שפורסמו במשרדי הממשלה וביחידות הסמך לפי מין בשנת 2010:

שנה	מועמדים למכרזים ייעודיים		מועמדים לא בני מיעוטים במכרזים רגילים		בני מיעוטים במכרזים רגילים		סה"כ מועמדים במכרזים רגילים	
	גברים	נשים	גברים	נשים	גברים	נשים	גברים	נשים
2010	14	4	3432	3263	106	37	3538	3300

טבלה 22ה: מספר המועמדים במכרזים השונים שפורסמו במערכת הבריאות הממשלתית לפי מין בשנת 2010:

שנה	מועמדים למכרזים ייעודיים		מועמדים לא בני מיעוטים במכרזים רגילים		בני מיעוטים במכרזים רגילים		סה"כ מועמדים במכרזים רגילים	
	גברים	נשים	גברים	נשים	גברים	נשים	גברים	נשים
2010	3	0	370	348	0	4	370	352

טבלה 23: מספר הזוכים במכרזים השונים שפורסמו בשנת 2010:

שנה	בני מיעוטים שנבחרו במכרזים ייעודיים	מועמדים שנבחרו במכרזים רגילים (ללא בני מיעוטים)	בני מיעוטים שנבחרו במכרזים רגילים	סה"כ נבחרו במכרזים רגילים	אחוז בני מיעוטים שנבחרו במכרזים הרגילים
2010	3	1231	24	1255	1.91%

טבלה 23א: מספר הזוכים במכרזים השונים שפורסמו במשרדי הממשלה וביחידות הסמך בשנת 2010:

שנה	בני מיעוטים שנבחרו במכרזים ייעודיים	מועמדים שנבחרו במכרזים רגילים (ללא בני מיעוטים)	בני מיעוטים שנבחרו במכרזים רגילים	סה"כ נבחרו במכרזים רגילים	אחוז בני מיעוטים שנבחרו במכרזים הרגילים
2010	2	962	24	986	2.43%

טבלה 23ב: מספר הזוכים במכרזים השונים שפורסמו במערכת הבריאות הממשלתית בשנת 2010:

שנה	בני מיעוטים שנבחרו במכרזים ייעודיים	מועמדים שנבחרו במכרזים רגילים (ללא בני מיעוטים)	בני מיעוטים שנבחרו במכרזים רגילים	סה"כ נבחרו במכרזים רגילים	אחוז בני מיעוטים שנבחרו במכרזים הרגילים
2010	1	269	0	269	0.0%

טבלה 23ג: מספר הזוכים במכרזים השונים שפורסמו בשנת 2010 לפי מין

שנה	בני מיעוטים שנבחרו במכרזים ייעודיים		מועמדים שנבחרו במכרזים רגילים (ללא בני מיעוטים)		בני מיעוטים שנבחרו במכרזים רגילים		סה"כ נבחרו במכרזים רגילים	
	גברים	נשים	גברים	נשים	גברים	נשים	גברים	נשים
2010	2	1	378	853	16	8	394	861

טבלה 23ד: מספר הזוכים במכרזים השונים שפורסמו במשרדי הממשלה וביחידות הסמך בשנת 2010 לפי מין

שנה	בני מיעוטים שנבחרו במכרזים ייעודיים		מועמדים שנבחרו במכרזים רגילים (ללא בני מיעוטים)		בני מיעוטים שנבחרו במכרזים רגילים		סה"כ נבחרו במכרזים רגילים	
	גברים	נשים	גברים	נשים	גברים	נשים	גברים	נשים
2010	1	1	324	638	16	8	340	646

טבלה 23ה: מספר הזוכים במכרזים השונים שפורסמו במערכת הבריאות הממשלתית בשנת 2010 לפי מין

שנה	בני מיעוטים שנבחרו במכרזים ייעודיים		מועמדים שנבחרו במכרזים רגילים (ללא בני מיעוטים)		בני מיעוטים שנבחרו במכרזים רגילים		סה"כ נבחרו במכרזים רגילים	
	גברים	נשים	גברים	נשים	גברים	נשים	גברים	נשים
2010	1	0	54	215	0	0	54	215

## מכרזים - משרדי ממשלה

טבלה 24: התפלגות המכרזים והמועמדים בשנת 2010 במשרדי הממשלה ויחידות הסמך

מתוכם בני מיעוטים		מועמדויות במכרזים רגילים		מועמדויות במכרזים מיועדים		סך הכל מכרזים		המשרד
נשים	גברים	נשים	גברים	נשים	גברים	רגילים	מיועדים	
0	0	55	42	0	0	35	0	משרד ראש הממשלה
0	0	0	1	0	0	1	0	המשרד לשירותי דת
2	13	511	1159	0	0	47	0	הלשכה המרכזית לסטטיסטיקה
0	0	2	5	0	0	6	0	נתיב
0	0	13	9	0	0	9	0	נציבות שירות המדינה
0	6	94	134	0	0	82	0	משרד האוצר
0	0	26	16	0	0	20	0	שירות עיבודים ממוכנים
0	2	6	37	0	0	8	0	המדפיס הממשלתי
3	10	435	480	0	0	114	0	אגף מס הכנסה ומיסוי מקרק
0	2	126	208	0	0	78	0	אגף המכס ומעמ "
0	0	2	1	0	1	2	1	משרד לענייני גמלאים
0	0	7	4	0	0	4	0	משרד ההסברה והתפוצות
0	0	11	20	0	0	26	0	משרד לבטחון הפנים
0	0	0	13	0	0	11	0	בתי דין רבניים
0	0	0	1	0	0	1	0	הרבנות הראשית
3	1	191	67	1	1	95	2	משרד החינוך
0	0	0	9	0	0	5	0	הטלויזיה החינוכית הישראל
0	0	4	21	0	0	21	0	מנהל לחינוך התישבותי ועל
0	1	15	29	0	0	25	0	משרד החקלאות ופיתוח הכפר
0	2	12	17	0	0	25	0	השירותים הוטרינריים והמכ
0	2	15	6	0	1	8	1	נציבות המים
0	0	4	12	0	0	11	0	שירות ההדרכה והמקצוע
0	0	12	16	0	0	26	0	מינהל המחקר החקלאי
0	2	65	32	0	0	26	0	מינהל מקרקעי ישראל
2	7	84	171	0	0	71	0	משרד התעשייה המסחר והתעסו
0	0	0	6	0	0	6	0	רשות ההגבלים העסקיים
3	4	263	209	1	4	163	4	משרד המשפטים
6	14	465	152	0	0	71	0	הנהלת בתי המשפט
0	1	196	59	0	0	64	0	רשות האכיפה והגבייה
10	9	264	105	2	3	178	1	משרד הרווחה והשירותים הח
0	0	6	9	0	0	14	0	משרד המדע והטכנולוגיה
0	4	39	130	0	0	67	0	משרד הפנים
0	0	2	3	0	0	2	0	נציבות כבאות והצלה
6	13	132	101	0	0	58	0	רשות אוכלוסין הגירה ומעב
0	5	56	83	0	0	85	0	משרד התחבורה
0	0	0	1	0	0	1	0	רשות התעופה האזרחית
0	0	12	9	0	0	17	0	השירות המטאורולוגי
0	0	0	1	0	0	1	0	משרד התחבורה-נמל חדרה
1	6	52	69	0	0	47	0	משרד איכות הסביבה
0	0	3	11	0	0	11	0	משרד התשתיות הלאומיות
0	0	7	4	0	0	7	0	מנהל מחקר למדעי אדמה והי
1	2	62	47	0	2	57	2	משרד הבינוי והשיכון
0	0	1	4	0	0	4	0	המרכז למיפוי ישראל
0	0	6	7	0	0	9	0	משרד התיירות
0	0	41	6	0	0	17	0	משרד הקליטה
0	0	3	12	0	2	15	2	משרד התקשורת
37	106	3300	3538	4	14	1651	13	סה"כ

טבלה 24א: התפלגות הנבחרים במכרזים המיועדים והרגילים במשרדי הממשלה ויחידות הסמך בשנת 2010

מתוכם בני מיעוטים		נבחרו במכרזים רגילים		נבחרו במכרזים מיועדים		המשרד
נשים	גברים	נשים	גברים	נשים	גברים	
0	0	13	6	0	0	משרד ראש הממשלה
0	0	0	0	0	0	המשרד לשירותי דת
0	0	15	10	0	0	הלשכה המרכזית לסטטיסטיקה
0	0	1	1	0	0	נתיב
0	0	4	2	0	0	נציבות שירות המדינה
0	4	22	34	0	0	משרד האוצר
0	0	17	4	0	0	שירות עיבודים ממוכנים
0	0	6	7	0	0	המדפיס הממשלתי
1	1	76	32	0	0	אגף מס הכנסה ומיסוי מקרק
0	1	38	54	0	0	אגף המכס ומעמ "
0	0	0	0	0	0	משרד לענייני גמלאים
0	0	1	1	0	0	משרד ההסברה והתפוצות
0	0	6	2	0	0	משרד לבטחון הפנים
0	0	0	4	0	0	בתי דין רבניים
0	0	0	0	0	0	הרבנות הראשית
0	0	45	12	1	0	משרד החינוך
0	0	0	4	0	0	הטלויזיה החינוכית הישראל
0	0	0	0	0	0	מנהל לחינוך התישבותי ועל
0	1	4	3	0	0	משרד החקלאות ופיתוח הכפר
0	0	6	4	0	0	השירותים הוטרינריים והמכ
0	0	3	0	0	0	נציבות המים
0	0	3	6	0	0	שירות ההדרכה והמקצוע
0	0	10	0	0	0	מינהל המחקר החקלאי
0	2	6	6	0	0	מינהל מקרקעי ישראל
1	0	17	16	0	0	משרד התעשייה המסחר והתעסו
0	0	0	1	0	0	רשות ההגבלים העסקיים
0	0	44	18	0	0	משרד המשפטים
0	1	53	13	0	0	הנהלת בתי המשפט
0	0	39	5	0	0	רשות האכיפה והגבייה
4	2	90	11	0	1	משרד הרווחה והשירותים הח
0	0	4	0	0	0	משרד המדע והטכנולוגיה
0	1	8	36	0	0	משרד הפנים
0	0	0	0	0	0	נציבות כבאות והצלה
1	1	28	7	0	0	רשות אוכלוסין הגירה ומעב
0	0	19	14	0	0	משרד התחבורה
0	0	0	0	0	0	רשות התעופה האזרחית
0	0	8	0	0	0	השירות המטאורולוגי
0	0	0	0	0	0	משרד התחבורה-נמל חדרה
1	2	17	8	0	0	משרד איכות הסביבה
0	0	0	1	0	0	משרד התשתיות הלאומיות
0	0	3	2	0	0	מנהל מחקר למדעי אדמה והי
0	0	21	9	0	0	משרד הבינוי והשיכון
0	0	0	2	0	0	המרכז למיפוי ישראל
0	0	5	4	0	0	משרד התיירות
0	0	13	0	0	0	משרד הקליטה
0	0	1	1	0	0	משרד התקשורת
8	16	646	340	1	1	סה"כ

## מכרזים – מערכת הבריאות

טבלה 25: התפלגות המכרזים והמועמדים בשנת 2010 במערכת הבריאות

מתוכם בני מיעוטים		מועמדויות במכרזים רגילים		מועמדויות במכרזים מיעודים		סך הכל מכרזים		המשרד
נשים	גברים	נשים	גברים	נשים	גברים	רגילים	מיעודים	
0	0	95	65	0	0	100	0	משרד הבריאות
1	0	6	6	0	0	5	0	בית חולים ז'ו צפת
0	0	0	2	0	1	2	1	מרכז רפואי עש ברוך פדה "
0	0	13	13	0	0	21	0	בית חולים נהריה
0	0	20	24	0	0	37	0	בית חולים רמבם חיפה "
0	0	16	6	0	0	16	0	בית חולים הלל יפה חדרה
0	0	40	21	0	0	54	0	מרכז רפואי שיבא תל-השומר
0	0	20	9	0	0	18	0	בית חולים עש א. וולפסון"
0	0	21	7	0	0	22	0	בית חולים אסף הרופא
0	0	8	11	0	0	16	0	מרכז רפואי ברזילי אשקלון
0	0	3	2	0	0	5	0	בית חולים פלימן חיפה
0	0	7	2	0	0	6	0	המרכז המשולב לרפואה גריא
0	0	4	5	0	0	9	0	מרכז גריאטרי נתניה
0	0	3	1	0	0	3	0	בית חולים שמואל הרופא
0	0	1	0	0	0	1	0	מרכז גריאטרי רשלצ "
0	0	1	1	0	0	2	0	בית חולים מזרע
0	0	2	9	0	0	11	0	בית חולים טירת הכרמל
0	0	3	5	0	0	5	0	בית חולים שער מנשה
0	0	1	5	0	0	6	0	מרכז רפואי לב השרון" "
0	0	2	38	0	0	40	0	מרכז בריאות הנפש יפו
0	0	17	12	0	0	28	0	ביח לברינה באר-יעקב נס-צ
0	0	18	12	0	0	19	0	מרכז לבריאות הנפש ירושלי
0	0	6	11	0	1	16	1	ב. הנפש באר-שבע
0	0	1	2	0	0	3	0	מכון לבטיחות בדרכים
0	0	1	4	0	0	5	0	מע. בריהצ ת"א "
0	0	2	6	0	0	8	0	מעבדות ברהצ י-ם "
0	0	4	10	0	0	13	0	לשכת הבריאות מחוז הצפון
3	0	19	14	0	0	22	0	לשכת הבריאות מחוז חיפה
0	0	8	17	0	0	19	0	לשכת הבריאות מחוז תל-אבי
0	0	5	11	0	0	15	0	לשכת הבריאות מחוז המרכז
0	0	4	17	0	1	21	1	לשכת הבריאות ירושלים
0	0	1	22	0	0	23	0	לשכת הבריאות מחוז הדרום
4	0	352	370	0	3	571	3	סה"כ

טבלה 25א: התפלגות הנבחרים במכרזים המיועדים והרגילים במערכת הבריאות הממשלתית בשנת 2010

מתוכם בני מיעוטים		נבחרו במכרזים רגילים		נבחרו במכרזים מיועדים		המשרד
נשים	גברים	נשים	גברים	נשים	גברים	
0	0	38	9	0	0	משרד הבריאות
0	0	2	2	0	0	בית חולים זיו צפת
0	0	0	0	0	1	מרכז רפואי עש ברוך פדה "
0	0	10	3	0	0	בית חולים נהריה
0	0	16	4	0	0	בית חולים רמבם חיפה "
0	0	10	1	0	0	בית חולים הלל יפה חדרה
0	0	39	11	0	0	מרכז רפואי שיבא תל-השומר
0	0	9	5	0	0	בית חולים עש א. וולפסון"
0	0	14	2	0	0	בית חולים אסף הרופא
0	0	5	3	0	0	מרכז רפואי ברזילי אשקלון
0	0	3	0	0	0	בית חולים פלימן חיפה
0	0	5	0	0	0	המרכז המשולב לרפואה גריא
0	0	4	4	0	0	מרכז גריאטרי נתניה
0	0	1	0	0	0	בית חולים שמואל הרופא
0	0	1	0	0	0	מרכז גריאטרי רשלצ "
0	0	1	0	0	0	בית חולים מזרע
0	0	2	0	0	0	בית חולים טירת הכרמל
0	0	2	1	0	0	בית חולים שער מנשה
0	0	1	0	0	0	מרכז רפואי לב השרון" "
0	0	0	0	0	0	מרכז בריאות הנפש יפו
0	0	17	1	0	0	ביח לבריהנ באר-יעקב נס-צ
0	0	11	3	0	0	מרכז לבריאות הנפש ירושלי
0	0	4	1	0	0	ב. הנפש באר-שבע
0	0	0	0	0	0	מכון לבטיחות בדרכים
0	0	1	1	0	0	מע. בריהצ ת"א "
0	0	1	1	0	0	מעבדות ברהצ י-ם "
0	0	1	0	0	0	לשכת הבריאות מחוז הצפון
0	0	6	1	0	0	לשכת הבריאות מחוז חיפה
0	0	4	0	0	0	לשכת הבריאות מחוז תל-אבי
0	0	3	0	0	0	לשכת הבריאות מחוז המרכז
0	0	4	1	0	0	לשכת הבריאות ירושלים
0	0	0	0	0	0	לשכת הבריאות מחוז הדרום
0	0	215	54	0	1	סה"כ