



ירושלים, כ"ג באב התשס"ט
13 באוגוסט 2009

שמ 2009-2236
חוזר מס' 9/2009

אל: סגני המנהלים הכלליים למינהל ומשאבי אנוש במשרדי הממשלה וביחידות הסמך

שלום רב,

הנדון: תפקוד הרכש והלוגיסטיקה במשרדי הממשלה ויחידות הסמך

סיום עבודת המטה

חוזרו מיום 17 במאי 2009

בחוזרו שבסימוכין, הנוגע לתפקוד הרכש והלוגיסטיקה במשרדי הממשלה ויחידות הסמך, צירפנו את נספח השאלון, אותו התבקשתם למלא על מנת שנוכל לבחון את התפקוד.

לאחר איסוף השאלונים ועיבודם, נבחרו הקריטריונים הבאים כמשקפים את היקפי ומורכבות עבודת היחידות הנדונות:

א. היקף העובדים בתקן

ב. רכש

1. תקציב הרכש המבוצע על ידי יחידת הרכש

2. היקף וסכום ההזמנות

3. היקף וסכום המכרזים

ג. נכסים ולוגיסטיקה

1. תקציב תפעול המבוצע על ידי יחידת הנכסים והלוגיסטיקה

2. סך השטח הבנוי

3. הפיזור הגיאוגרפי של יחידות המשרד/ יחידת הסמך

4. מערך התקשורת

ד. תחבורה

1. ד. סך כלי הרכב

2. ד. סך העובדים שהינם בעלי רישיון רכב ממשלתי

ה. שונות ומורכבות ייחודית

מדינת ישראל
נציבות שירות המדינה
האגף הבכיר למשרדי הממשלה ויחידות הסמך

לאחר עיבוד נתוני משרדי הממשלה ויחידות הסמך נקבעו שלוש רמות ליחידת הרכש, הנכסים והלוגיסטיקה, המשקפות את השונות בהיקפי העבודה והמורכבות בין משרדי הממשלה ויחידות הסמך. להלן שלוש הרמות, כפי שמשקף בחלופה א', דהיינו, איחוד תחום הנכסים והלוגיסטיקה ותחום הרכש תחת אחריות מנהל הרכש, הנכסים והלוגיסטיקה.:

- רמה 1- ממונה (רכש, נכסים ולוגיסטיקה)
- רמה 2- מנהל תחום (רכש, נכסים ולוגיסטיקה)
- רמה 3- מנהל אגף א' (רכש, נכסים ולוגיסטיקה)

במקרה בו יוחלט על בחירה בחלופה ב', דהיינו, כפיפות יחידת הרכש ויחידת הנכסים והלוגיסטיקה כיחידות נפרדות לסמנכ"ל הבכיר למנהל ומשאבי אנוש, יוגדר מנהל היחידה כמופקד על תחום נכסים ולוגיסטיקה בלבד והרמה העליונה תוגדר עד מנהל תחום (נכסים ולוגיסטיקה).

כמו כן, נקבעו שלוש רמות למנהלי יחידת הרכש (בשתי החלופות):

- רמה 1- מנהל מחלקה (רכש)
- רמה 2- ממונה (רכש)
- רמה 3- מנהל תחום (רכש)

בימים אלה, יישלח לכל סמנכ"ל בנפרד, הרמה שנקבעה עבור מנהל היחידה המשרדית בהתאם לנתוני השאלון שהתקבלו במשרדנו וניתוחם על פי הפרמטרים, כאמור לעיל, ולמבנה הארגוני שנבחר. שינוי מתח דרגות מנהל היחידה ייעשה ללא חיוב מכסת שינויי התקינה והדרגות האישיות. משרדים ויחידות סמך, אשר טרם הגישו את השאלון המלא או טרם העבירו אלינו את החלטתם בנוגע לחלופה הנבחרת, מתבקשים להחיש את הטיפול בכדי למנוע עיכובים ביישום התהליך הארגוני ובגיבוש המבנה הראוי לאותו משרד/ יחידת סמך.

בנוסף, יאוחדו המשרות "פועל מקצועי", שהיה מוגדר במתח דרגות 13-15 בדירוג המינהלי, ו"רכז (משאבים חומריים)", שהיה מוגדר במתח דרגות 14-16 בדירוג המינהלי, על סוגיהם השונים, לכדי תפקיד אחד, שישויך למסלול קידום.

תואר התפקיד יהיה רכו (נכסים ולוגיסטיקה) במתח דרגות 14-16 בדירוג המינהלי במשרה התחילית. לאחר עמידה בקריטריונים שיפורטו להלן, יקודמו העובדים לתפקיד רכו בכיר (נכסים ולוגיסטיקה) במתח דרגות 15-17 בדירוג המינהלי במסגרת מסלול קידום. בגין העלאת רמות המשרה, לא תיגבה עלות ממכסת שינויי התקינה והדרגות האישיות. עם התפנות המשרה, היא תחזור לרמתה התחילית, דהיינו למשרת רכו (נכסים ולוגיסטיקה) במתח דרגות 14-16 בדירוג המינהלי.

להלן הקריטריונים לקידום מרמת רכו (נכסים ולוגיסטיקה) לרמת רכו בכיר (נכסים ולוגיסטיקה):

1. שהות של שנתיים בדרגת השיא של המשרה התחילית, דהיינו בדרגה 16
2. הערכה חיובית והמלצת הממונה לקידום העובד
3. סיום קורס בתחומי הליבה של התפקיד בהיקף של 40 שעות (מטעם המשרד או האגף הבכיר להשכלה, הדרכה ורווחה בנציבות שירות המדינה)

מדינת ישראל
נציבות שירות המדינה
האגף הבכיר למשרדי הממשלה ויחידות הסמך

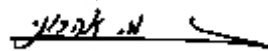
לאור השונות הרבה בין היחידות במשרדי הממשלה וביחידות הסמך העוסקות בתחומי הרכש, הנכסים והלוגיסטיקה, בהיקפי כוח האדם, במורכבות וכדומה, הגדרת רמות המשרות של הכפופים הנוספים בכל יחידה, תיעשה באופן פרטני בעבודה משותפת לנציבות שירות המדינה ולמשרד/ יחידת הסמך הנוגעים בדבר, בכפוף לקביעת רמת התפקוד של היחידה. מעמד העובדים המשוויכים לתחום התחבורה (נהגים ורכזי רכב/ תחבורה), ייבחן בנפרד בהמשך.

אבקש מכל סמנכ"ל לתאם פגישה עם רפרנט משרדו ועם הגב' מירב אסולין (בוכריס), הרפרנטית המופקדת על סדרת הרכש, הנכסים והלוגיסטיקה בכדי לגבש את המבנה הארגוני של היחידה הארגונית ולהתאימו לנאמר בחוזרנו שבסימוכין ובחוזרנו זה (מצ"ב מבנים ארגוניים פונקציונאליים בהתאם לשתי החלופות).

בנוסף, יש לעדכן את עיסוקי המשרות השונות, המשתייכות לסדרה זו בהתאם לנספח שצורף לחוזר המוזכר לעיל.

אדגיש, כי מבחינת תהליכי העבודה, בין אם נבחרה חלופה א' ובין אם נבחרה חלופה ב', יש להביא לריכוז פעילות הרכש בתוך יחידת הרכש, מתוך ראייה שמערך הרכש אמור להוות מסגרת מקצועית בעלת התמחות בתחום.

אחד התנאים העיקריים להצלחת יישום המבנה המוצע הינו היכולת של המשרד המיישם להכשיר את כוח האדם הקיים, ולהקצות כוח אדם מתאים לתפקידים הנדרשים, וברור כי מדובר בתהליך ארגוני ארוך טווח הדורש חשיבה ותכנון. מנהלים ועובדים בתחום זה אשר ישתלבו בכל מערך ארגוני עתידי זכאים להכרה מקצועית אשר תבוטא בדירוג מתאים ההולם את מעמדם, ניסיונם והיקף אחריותם.

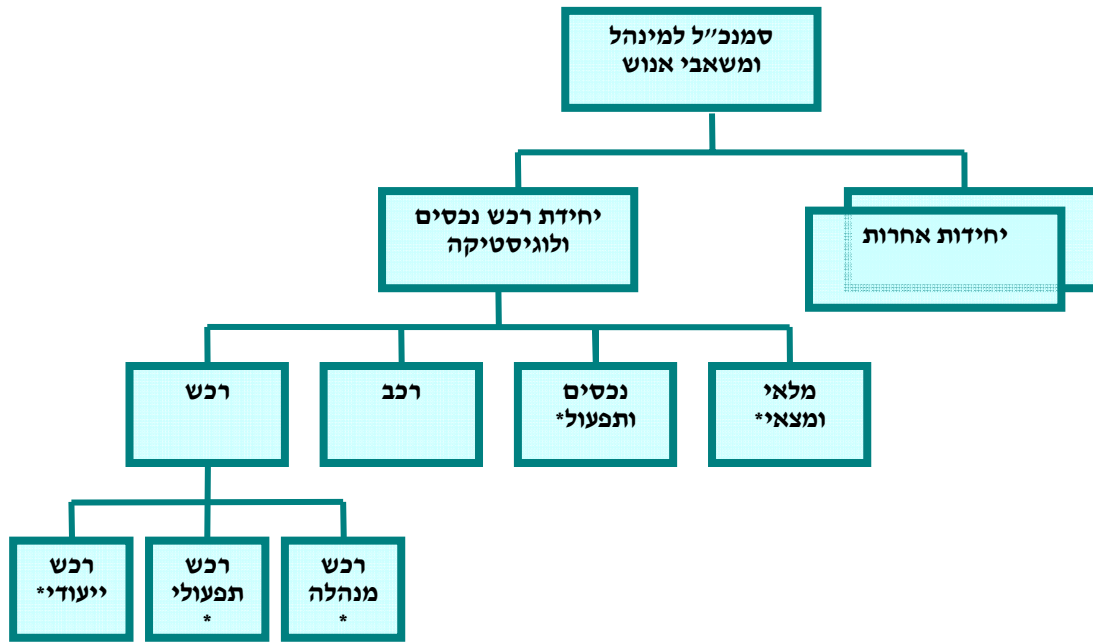
בברכה,


מוטי אהרוני
סגן נציב שירות המדינה

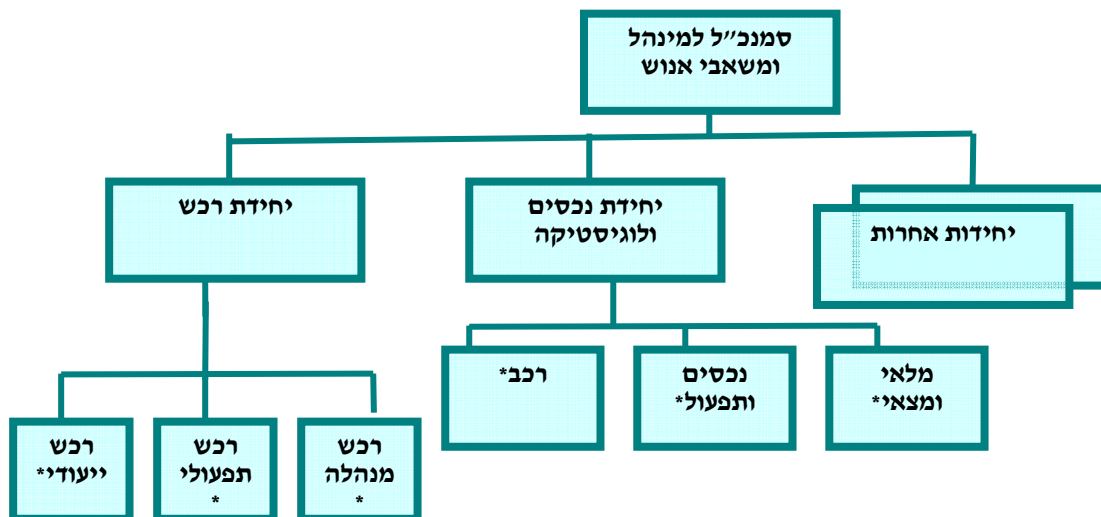
העתק: מר שמואל הולנדר - נציב שירות המדינה
המנהלים הכלליים במשרדי הממשלה וביחידות הסמך
מר אילן לוי - הממונה על השכר והסכמי עבודה, משרד האוצר
מר שוקי אורן - החשב הכללי, משרד האוצר
מר יעקב ברגר - משנה לנציב שירות המדינה
מר רוני פרידמן - המשנה למנכ"ל משרד האוצר
מר יוסי קינר - סגן נציב שירות המדינה
מר אופיר בניהו - מנהל אגף בכיר (הדרכה השכלה ורווחה), נש"מ
מר גבי שוחט - סגן בכיר לחשב הכללי (חטיבת נכסים, רכש ולוגיסטיקה), משרד האוצר
מר ניר רייס - סגן בכיר לממונה על השכר והסכמי עבודה, משרד האוצר
מר טל הרמתי - סגן בכיר לחשב הכללי, משרד האוצר
חברי ההנהלה והממונים בנציבות שירות המדינה
מנהלי יחידות משאבי אנוש במשרדי הממשלה וביחידות הסמך
רפרנטים באגף הבכיר למשרדי הממשלה וליחידות הסמך

מדינת ישראל
 נציבות שירות המדינה
 האגף הבכיר למשרדי הממשלה ויחידות הסמך

מבנה ארגוני פונקציונאלי על פי חלופה א':



מבנה ארגוני פונקציונאלי על פי חלופה ב':



*המבנה הארגוני מפרט את כפיפותם של תחומי עיסוק בלבד, ואינו מתאר משרות או תפקידים. במשרדים בעלי היקף פעילות מצומצם, עובד אחד יכול לבצע מספר תחומי עיסוק, ובמשרדים בעלי היקף פעילות רחב, תחום עיסוק אחד יכול להתבצע על ידי עובד אחד או יותר. קביעת תקן המשרות עבור כל משרד/ יחידת סמך תיקבע על פי הצרכים, היקף הפעילות, המורכבות והתקציב.