



נציבות שירות המדינה
אגף בכיר לתכנון ובקרה



מדינת ישראל

ייצוג הולם לבני האוכלוסייה הערבית, לרבות הדרוזים והצ'רקסים בשירות המדינה

التمثيل الملائم للمواطنين العرب، الدروز والشركس بالمكاتب الحكومية

דוח לשנת 2009

تقرير سنة ٢٠٠٩

מוגש על ידי גב' הניה מרקוביץ, מנהלת אגף בכיר לתכנון ובקרה

סייעו בכתיבת הדוח:

מר אלקאסם נאדר – מרכז בכיר, נש"מ

מר יוסי אבן-פז - רכז תוכניתנים, נש"מ

גב' הדס הירשביין – מרכזת תוכניתנים, נש"מ

גב' גינאן עדוי- צוערת תוכנית עתידים, סטודנטית למשפטים באוני' העברית

**נתונים סטטיסטיים על שילוב האזרחים הערבים והדרוזים בשירות המדינה
(נכון ל-31.12.2009)**

תוכן עניינים:

חלק 1: קליטה לשירות המדינה

3	היקפי הקליטה בשנים 2009 – 2004 (טבלה 1 + תרשים 1)
3	היקפי קליטה בשנת 2009 לפי מין (טבלה א1)
4	התפלגות לפי מין (טבלה 2)

חלק 2: העובדים הערבים והדרוזים בשירות המדינה

4,5	התפלגות לפי מין בשנים 2009 – 2004 (טבלה 3 + תרשימים א3, ב3)
-----	---

חלק 3: התפלגות לפי השכלה

6	התפלגות העובדים הערבים והדרוזים לפי מין ורמת השכלה בשנת 2009 (טבלה 4 + תרשים 4)
7	התפלגות השכלת כלל העובדים בשירות המדינה בשנת 2009 (תרשים 5)
7	התפלגות השכלת העובדים הערבים והדרוזים בשנים 2009-2006 (תרשים 6)

חלק 4: התפלגות לפי דת:

8	התפלגות העובדים הערבים והדרוזים בשירות המדינה לפי דת בשנים 2009 – 2006 (תרשים 7)
---	--

חלק 5: התפלגות לפי מחוז:

9	התפלגות לפי מחוז משרה (טבלה 8 + תרשים 8)
10	התפלגות לפי מחוז מגורים (טבלה 9 + תרשים 9)
11	השוואה בין המחוז שבו מתוקנת המשרה למחוז המגורים בשנת 2009 (תרשים 10)
11	אחוז העובדים הערבים והדרוזים ביחס לאחוזים מכלל האוכלוסייה בשנת 2009 (תרשים 11)

חלק 6: התפלגות לפי משרדי ממשלה:

12	התפלגות במשרדים בשנת 2009 (טבלה 12)
14	טבלת השוואה בין שנת 2009 ל- 2008 – משרדי הממשלה (טבלה א12)
15	מערכת הבריאות (טבלה ב12)
17	הקליטה במשרדי הממשלה בשנת 2009 (טבלה 13)
19	טבלת השוואה בין שנת 2009 ל- 2008 – משרדי הממשלה (טבלה א13)
20	מערכת הבריאות (טבלה ב13)

חלק 7: התפלגות לפי דירוגים ודרגות שיא:

22,23	התפלגות העובדים הערבים לפי דירוגים בשנים 2009-2008 (טבלה 14 + תרשים 14)
24	התפלגות העובדים הערבים לפי דרגות שיא בשנת 2009 (טבלה 15)

חלק 8: מכרזים:

25	מספר המכרזים הפומביים שפורסמו בשנים 2009-2004 (טבלה 16 + תרשים 16)
26	מספר המועמדים למכרזים בשנים 2009-2004 (טבלה 17 + טבלה א17 + תרשים 17)
27	מספר הזוכים במכרזים בשנים 2009-2004 (טבלה 18 + טבלה א18 + תרשים 18)
28	התפלגות המכרזים והמועמדים בשנת 2009 במשרדי הממשלה ויחידות הסמך (טבלה 19)
	התפלגות הנבחרים במכרזים המיועדים והרגילים במשרדי הממשלה ויח' הסמך בשנת 2009
29	(טבלה א19)
30	התפלגות המכרזים והמועמדים בשנת 2009 במערכת הבריאות (טבלה 20)
	התפלגות הנבחרים במכרזים המיועדים והרגילים במע' הבריאות הממשלתית בשנת 2009
31	(טבלה א20)

חלק 1: קליטה לשירות המדינה:

במהלך שנת העבודה 2009 נקלטו לעבודה בשירות המדינה 457 אזרחים ערבים ודרוזים, שהם 8.3% מסך המתקבלים לשירות המדינה לאותה שנה, מספר זה מהווה ירידה של 2.5% לעומת שנת 2008. להלן מוצגת התפלגות הקליטה:

טבלה 1: היקפי הקליטה בשנים 2004-2009:

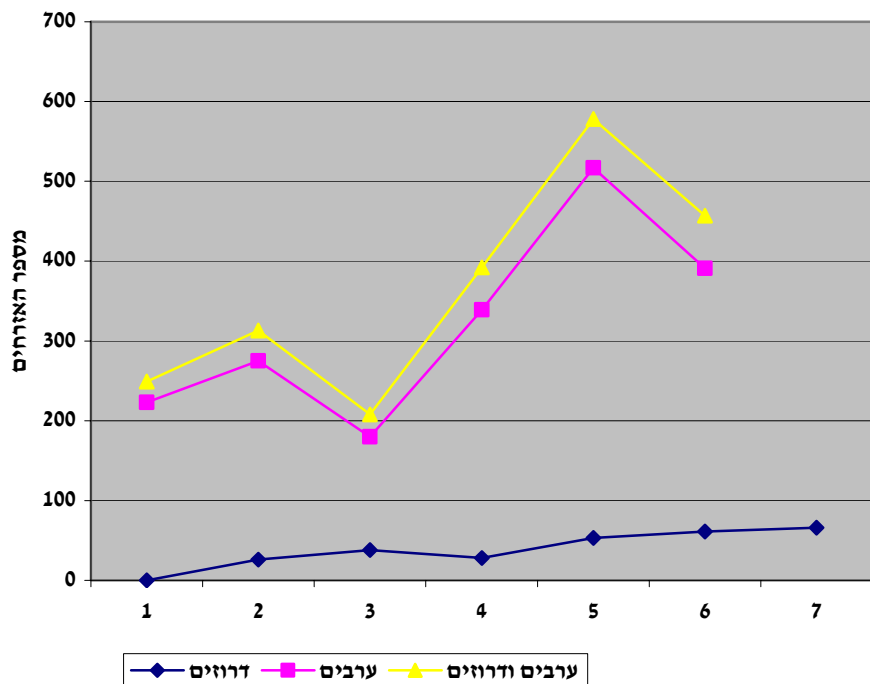
שנה	דרוזים שהתקבלו	ערבים שהתקבלו	סה"כ ערבים ודרוזים שהתקבלו	סה"כ כללי עובדים שהתקבלו	אחוז הערבים והדרוזים מכלל העובדים שהתקבלו
2004	26	223	249	4668	5.33%
2005	38	275	313	4537	6.9%
2006	28	180	208	3161	6.6%
2007	53	339	392	4514	8.7%
2008	61	517	578	4955	11.66%
2009	66	391	457	4908	9.3%

טבלה 1א: היקפי קליטה בין השנים 2007-2009 לפי מין:

שנה	דרוזים שהתקבלו			סה"כ ערבים ודרוזים שהתקבלו			ערבים שהתקבלו			אחוז הערבים והדרוזים מכלל העובדים שהתקבלו		
	גברים	נשים	סה"כ	גברים	נשים	סה"כ	גברים	נשים	סה"כ	גברים	נשים	סה"כ
2007	38	15	53	392	156	236	339	141	198	13.8%	5.5%	8.7%
2008	41	20	61	578	282	296	517	262	255	15.5%	9.26%	11.66%
2009	49	17	66	457	182	275	391	165	226	12.55%	6.4%	9.3%

תרשים 1:

מספר האזרחים הערבים והדרוזים שהתקבלו לשירות המדינה בין השנים 2004-2009



טבלה 2: התפלגות האזרחים הערבים והדרוזים שהתקבלו לשירות המדינה לפי מין בשנים 2004-2009:

שנה	גברים	נשים	סה"כ	אחוז הגברים	אחוז הנשים
2004	165	84	249	66.3%	33.7%
2005	195	118	313	62.3%	37.7%
2006	128	80	208	61.5%	38.5%
2007	236	156	392	60.2%	39.8%
2008	296	282	578	51.2%	48.8%
2009	275	182	457	60.2%	39.8%

מאז שנת 2004 נמשכת מגמת העלייה בשיעור הנשים הערביות והדרוזיות שהתקבלו לשירות המדינה ביחס לגברים. במהלך שנת 2009 אנו עדים לירידה של 9% בשיעור קליטת נשים ערביות לשירות המדינה בהשוואה לשנת 2008, וזאת לעומת עליה במשך התקופות הקודמות.

חלק 2: העובדים הערבים והדרוזים בשירות המדינה:

טבלה 3: התפלגות העובדים הערבים והדרוזים בשירות המדינה בשנים 2004-2009:

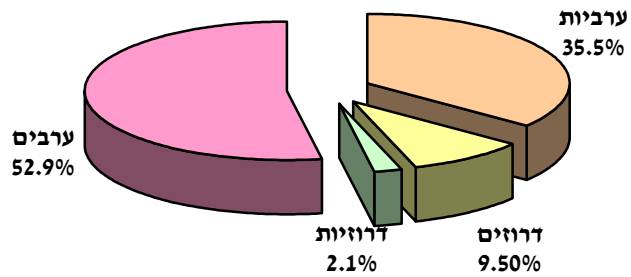
שנה	סה"כ דרוזים		סה"כ ערבים		סה"כ עובדי מדינה	אחוז הערבים והדרוזים מכלל עובדי המדינה
	נשים	גברים	נשים	גברים		
2004	326		2828		56914	5.54%
	40	286	1008	1820		
2005	338		2913		57085	5.70%
	46	292	1082	1831		
2006	355		3034		57267	5.92%
	49	306	1125	1909		
2007	393		3184		57946	6.17%
	60	333	1205	1979		
2008	426		3457		58179	6.67%
	70	356	1361	2096		
2009	494		3751		60882	6.97%
	89	405	1506	2245		

מהנתונים אנו מוצאים כי קיימת עליה של 362 עובדים ערבים ודרוזים בשנת 2009. שיעור הגבוה נומינלית מהשנים הקודמות.

להלן הצגה גראפית של התפלגות האזרחים הערבים והדרוזים לפי מין בהיבט שנתי:

תרשים א3:

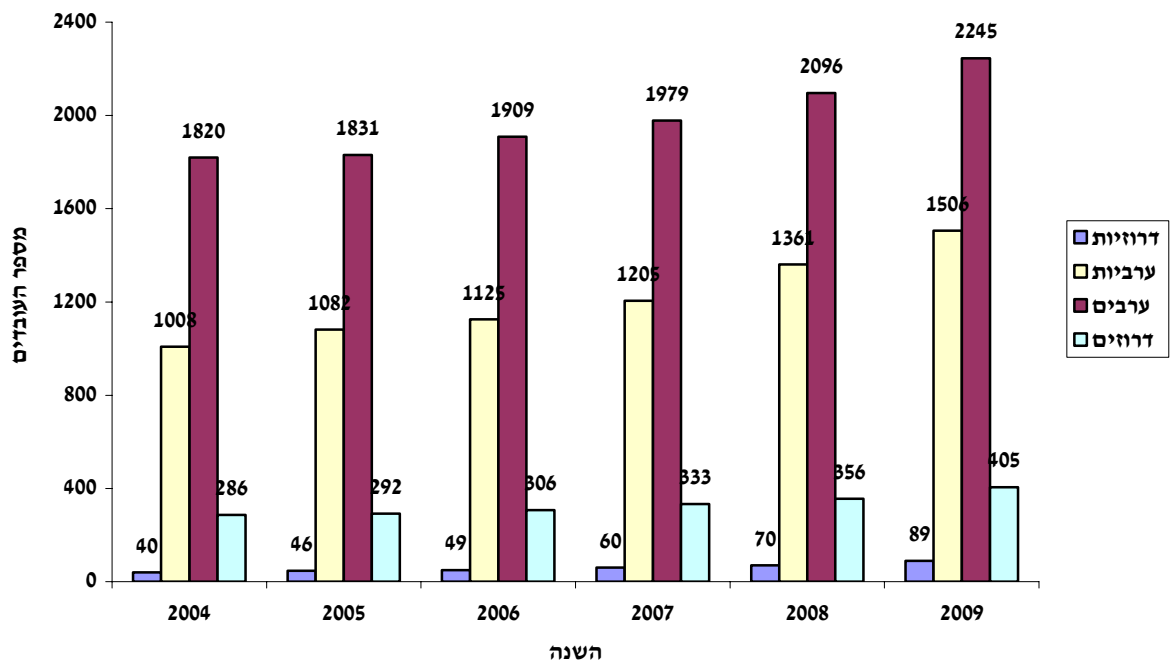
התפלגות העובדים הערבים והדרוזים לפי מין בשנת 2009



להלן הצגה גראפית של התפלגות האזרחים הערבים והדרוזים לפי מין בהיבט הרב-שנתי:

תרשים ב3:

התפלגות העובדים הערבים והדרוזים לפי מין בשנים 2004-2009

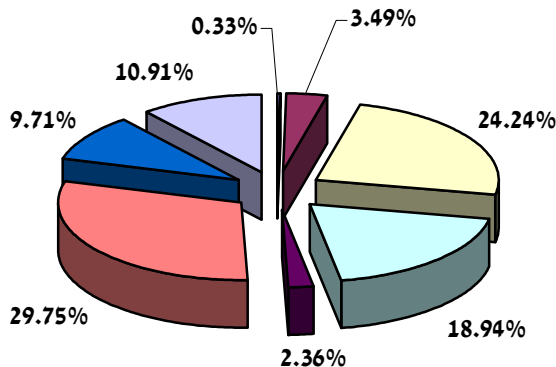


טבלה 4: התפלגות העובדים הערבים והדרוזים לפי מין ורמת השכלה בשנת 2009:

רמת השכלה	דרוזים			ערבים			סה"כ כללי	אחוז מכלל העובדים הערבים והדרוזים בשנת 2007
	גברים	נשים	סה"כ	גברים	נשים	סה"כ		
אין השכלה	0	0	0	5	9	14	14	0.33%
יסודית	1	1	2	121	25	146	148	3.49%
תיכונית	129	15	144	603	282	885	1029	24.24%
על תיכונית	47	18	65	351	388	739	804	18.94%
אקדמית חלקית	9	1	10	46	44	90	100	2.36%
תואר ראשון	113	39	152	572	539	1111	1263	29.75%
תואר שני	59	14	73	192	147	339	412	9.71%
תואר שלישי	46	1	47	346	70	416	463	10.91%
לא ידוע	0	0	0	7	1	8	8	0.19%
סה"כ	405	89	494	2245	1506	3751	4245	100.00%

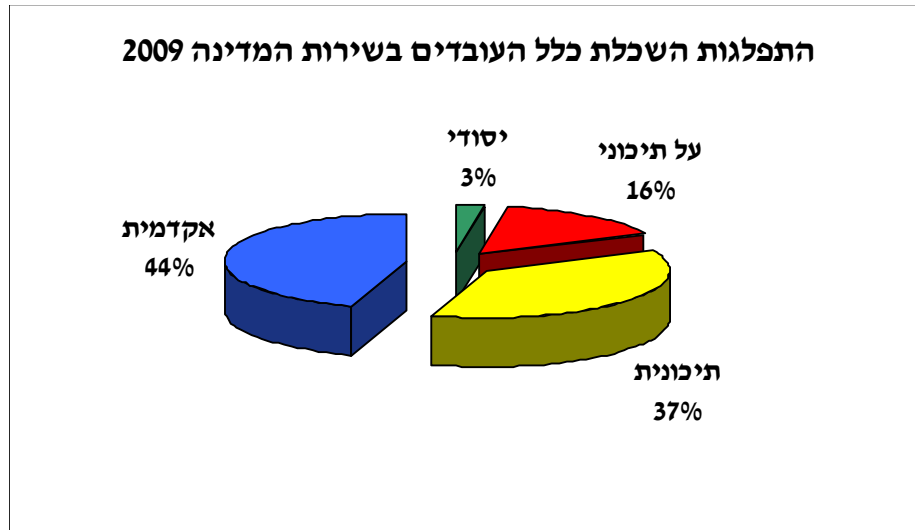
תרשים 4:

התפלגות העובדים הערבים והדרוזים לפי רמת השכלה בשנת 2009



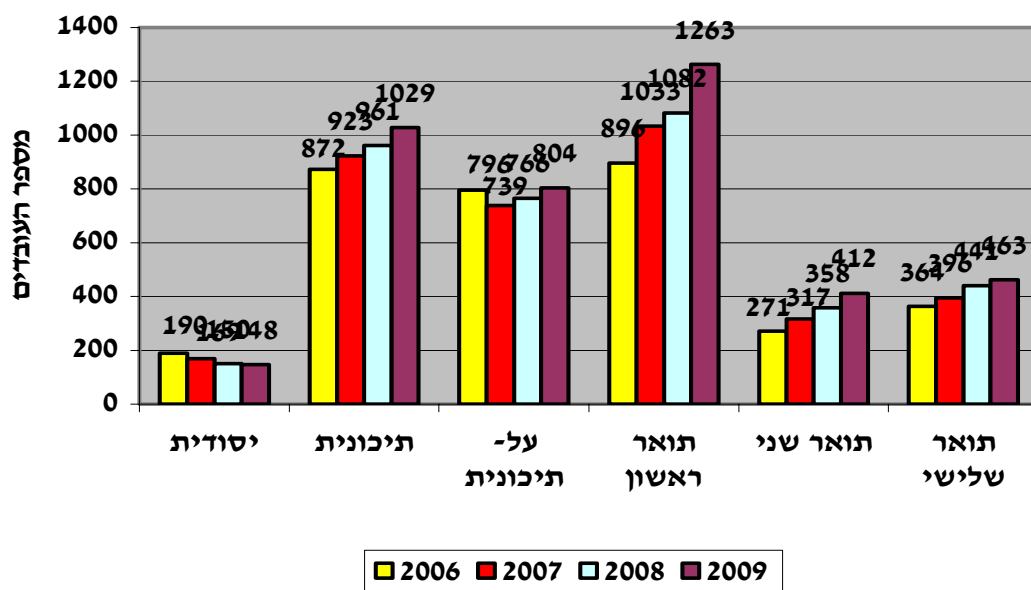
תואר שלישי □ תואר שני □ תואר ראשון □ אקדמית חלקית □ על-תיכונית □ תיכונית □ יסודית □ אין השכלה □

מתוך נתוני ההשכלה, נכון לחודש דצמבר 2009, עולה כי 71.9% (לעומת 70.9% ב-2008) מקרב כלל העובדים הערבים והדרוזים הנם בעלי השכלה על-תיכונית או גבוהה יותר. בהשוואה לשנת 2008 שבה היו אחוז בעלי התארים האקדמאים 48.6%, הרי שבשנת 2009 אחוז בעלי התארים האקדמאיים עולה ל-50.37%. מגמה זו מתאימה למגמת הקצאת המשורות שמיועדת בעיקרה לקליטת משכילים ערביים במקצועות השונים.



אחוז בעלי ההשכלה העל-תיכונית בקרב העובדים הערבים והדרוזים עומד על 18.94% לעומת 16% אצל כלל העובדים. זאת בעוד שאחוז העובדים הערבים והדרוזים בעלי ההשכלה התיכונית עומד על 24.24% ואילו בקרב כלל העובדים הוא עומד על 37%. באופן יחסי העובדים הערבים והדרוזים בעלי השכלה גבוהה יותר מהממוצע בקרב כלל העובדים.

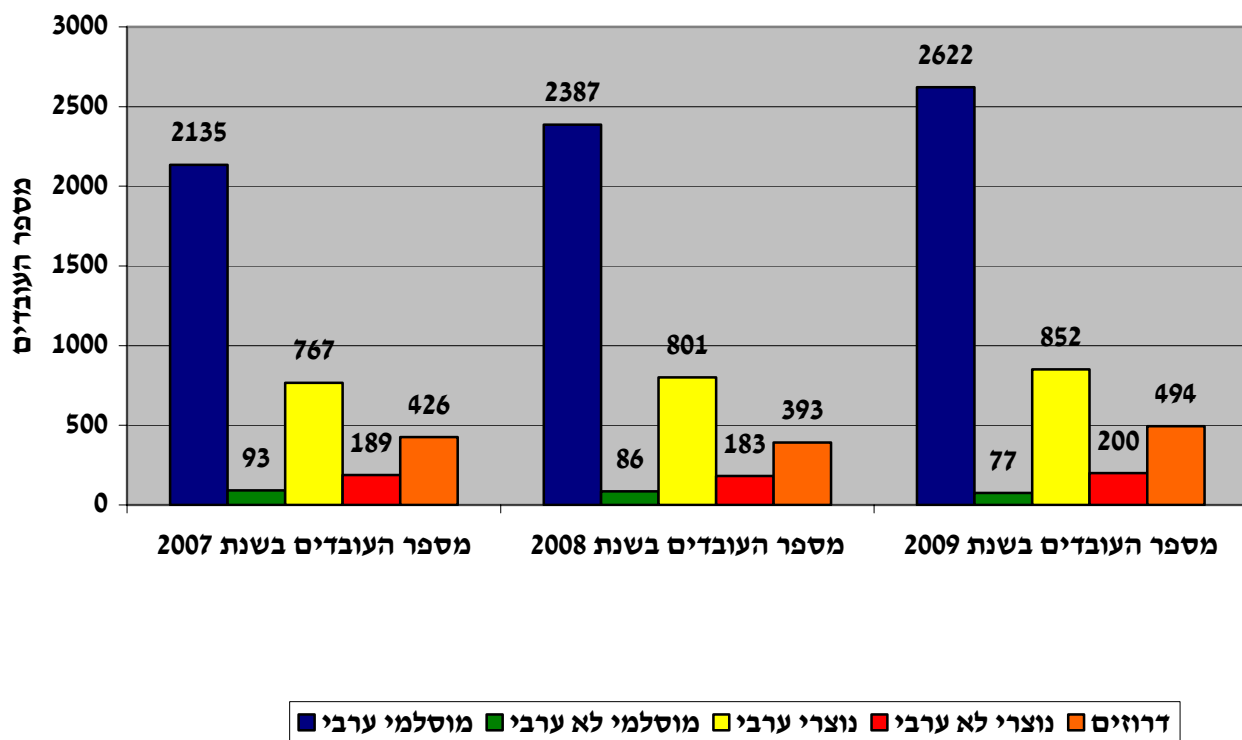
התפלגות השכלת העובדים הערבים והדרוזים בין השנים 2006-2009



ניתן לראות כי השינוי המשמעותי שחל בשנים 2006-2009 בהשכלתם של העובדים הערבים והדרוזים הוא עלייה בבעלי תואר ראשון של 367 עובדים. בסה"כ חלה עלייה ברמות ההשכלה האקדמית, וירידה קלה ברמות ההשכלה הנמוכות.

תרשים 7:

התפלגות העובדים הערבים והדרוזים לפי דת בשנים 2007-2009



ניתן להבחין כי ישנה מגמת עליה במספר העובדים בני כל הדתות .

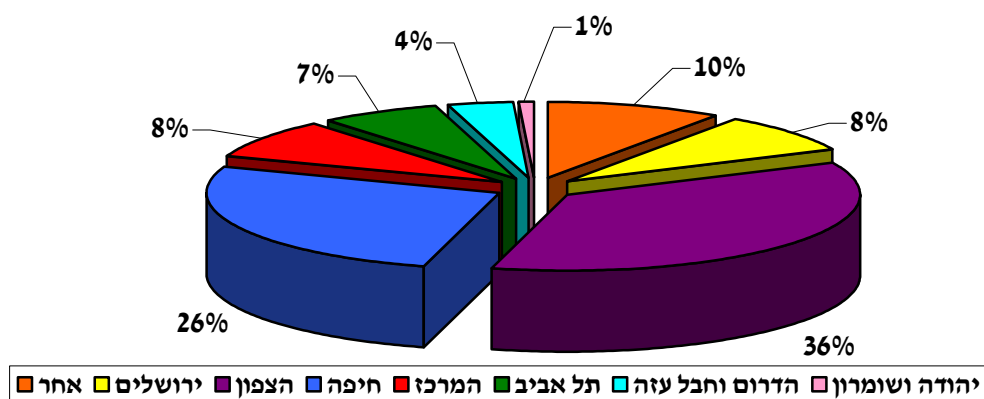
טבלה 8: התפלגות העובדים הערבים והדרוזים בשירות המדינה לפי המחוז בו הם עובדים בשנת 2009:

%	סה"כ	סה"כ דרוזים וערבים		ערבים		דרוזים		מחוז
		נשים	גברים	נשים	גברים	נשים	גברים	
9.75%	414	130	284	119	245	11	39	אחר
8.41%	357	104	253	99	203	5	50	ירושלים
35.95%	1526	646	880	598	715	48	165	הצפון
26.34%	1118	429	689	409	599	20	90	חיפה
8.24%	350	125	225	124	208	1	17	המרכז
6.90%	293	108	185	104	162	4	23	תל אביב
3.60%	153	42	111	42	101	0	10	הדרום וחבל עזה
0.71%	30	11	19	11	10	0	9	יהודה ושומרון
0.09%	4	0	4	0	2	0	2	חוץ לארץ
100%	4245	1595	2650	1506	2245	89	405	סה"כ

בהשוואה לשנת 2008 היחס בין המחוזות נשמר עם ירידה קלה במחוזות חיפה והצפון.

תרשים 8:

התפלגות העובדים הערבים והדרוזים לפי מחוז המשרה בשנת 2009



ניתן לראות כי 62% מהעובדים הערבים והדרוזים בשירות המדינה עובדים בצפון הארץ, במחוזות הצפון וחיפה. (ירידה קלה לעומת 2008).

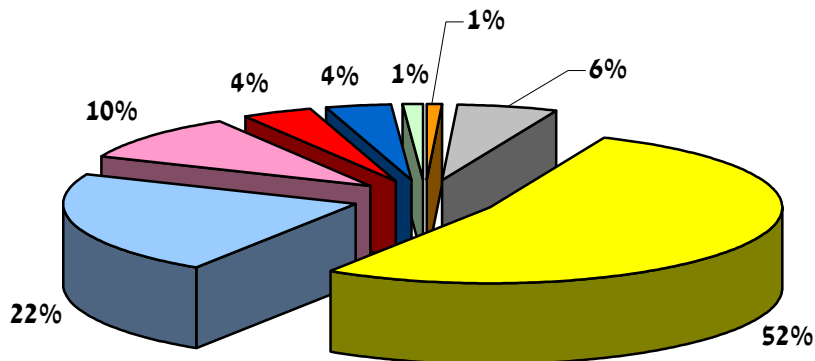
טבלה 9: התפלגות העובדים הערבים והדרוזים בשירות המדינה לפי מחוז מגוריהם בשנת 2009:

מחוז	דרוזים		ערבים		סה"כ דרוזים וערבים		סה"כ	אחוז
	נשים	גברים	נשים	גברים	נשים	גברים		
אחר	0	1	9	25	9	26	35	0.8%
ירושלים	1	7	80	151	81	158	239	5.55%
הצפון	62	306	776	1132	838	1438	2276	52.8%
חיפה	17	73	336	531	353	604	957	22.2%
המרכז	1	2	170	261	171	263	434	10.1%
תל אביב	3	9	73	84	76	93	169	3.9%
הדרום	1	10	46	98	47	108	155	3.6%
יהודה ושומרון	1	3	19	21	20	24	44	1.0%
סה"כ	86	411	1509	2303	1595	2714	4309	100%

* נתונים נכונים ליום 13/04/2010

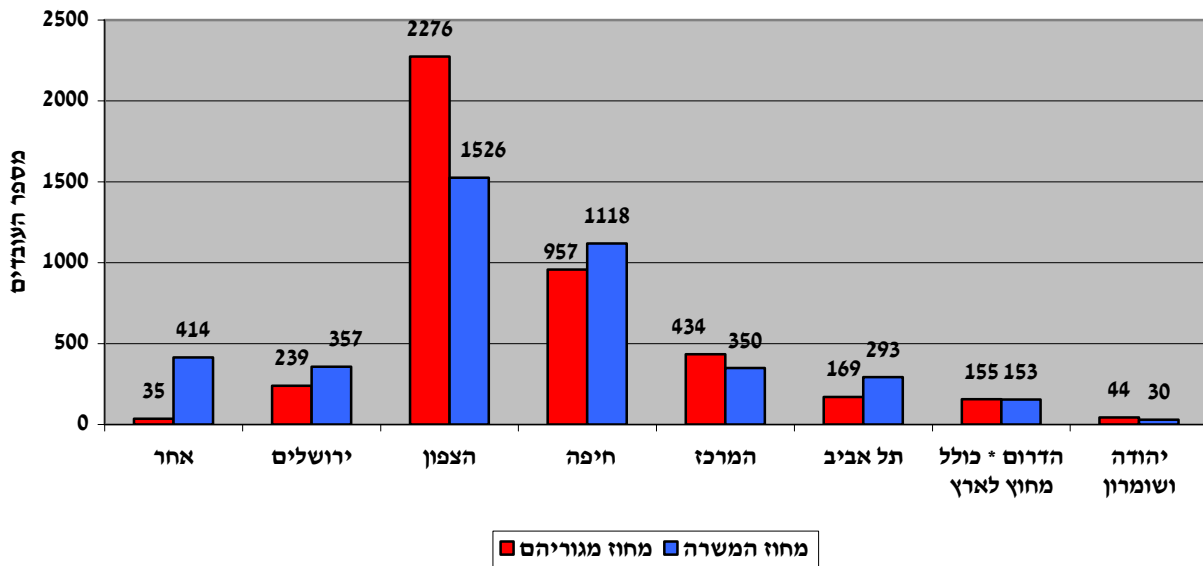
תרשים 9:

התפלגות ערבים ודרוזים לפי מחוז מגוריהם בשנת 2009



■ אחר
 ■ ירושלים
 ■ הצפון
 ■ חיפה
 ■ המרכז
 ■ תל אביב
 ■ הדרום
 ■ יהודה ושומרון

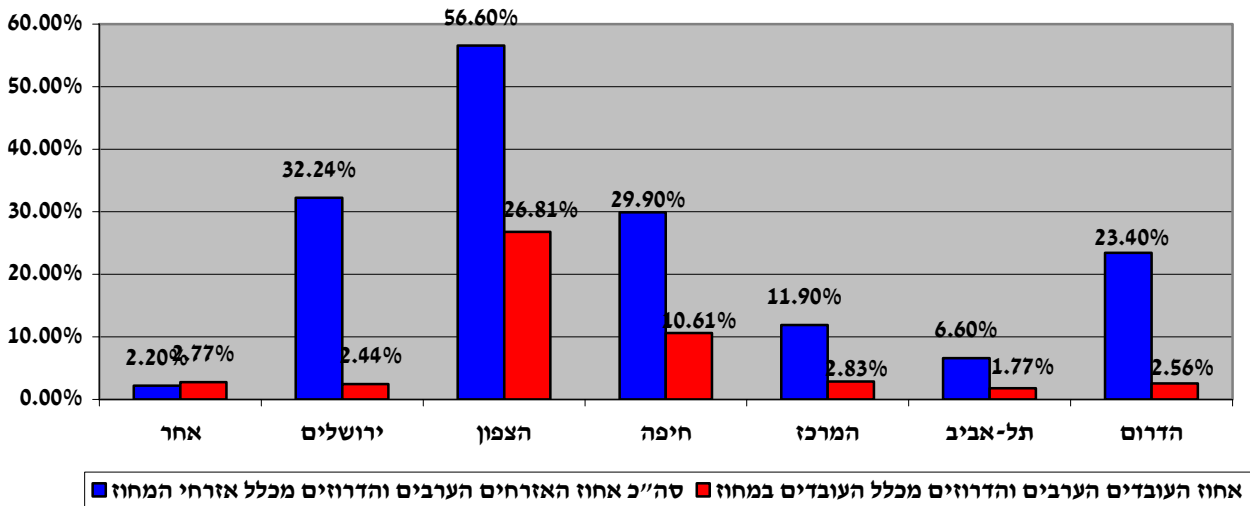
השוואה בין המחוז בו מתוקנת המשרה למחוז המגורים של העובדים הערבים והדרוזים בשנת 2009



מנתוני טבלאות אלו ניכר כי העובדים בוחרים לעבוד במחוזות מגוריהם למרות שישנה נטייה קלה של עובדים לעבוד במשרות הממוקמות בירושלים ובתל אביב, ולהגיע ממחוזות אחרים למקומות אלו.

תרשים 11:

אחוז העובדים הערבים והדרוזים ביחס לאחוזים מכלל האוכלוסיה במחוז בשנת 2009



*חושב ע"פ נתוני הלשכה המרכזית לסטטיסטיקה, כפי שפורסמו בשנתון הסטטיסטי לשנת 2009 (הנתונים הם לסוף שנת 2009).

ניתן לראות כי קיימים הפרשים משמעותיים במחוזות ירושלים, הצפון, חיפה והדרום בין אחוז המועסקים הערבים והדרוזים בשירות המדינה, לבין גודלה היחסי של קבוצה זו באוכלוסייה.

טבלה 12: התפלגות העובדים הערבים והדרוזים בשירות המדינה בשנת 2009 לפי משרדים ויחידות הסמך ולפי האחוז של העובדים במשרדים:

אחוז הערבים והדרוזים מסך העובדים	סה"כ עובדים במשרד	עובדים במשרד		סה"כ ערבים ודרוזים	ערבים		דרוזים		משרד
		נשים	גברים		נשים	גברים	נשים	גברים	
37.09%	906	360	546	336	5	319	0	12	משרד הפנים
12.12%	33	14	19	4	0	0	0	4	משרד לפיתוח הנגב והגליל
9.11%	2842	2092	750	259	108	136	4	11	משרד הרווחה
9.09%	165	103	62	15	6	6	0	3	משרד המדע
7.83%	1851	1338	513	145	54	61	7	23	משרד החינוך
7.35%	272	117	155	20	3	14	1	2	השירותים הוטרינריים*
6.64%	211	132	79	14	6	3	0	5	משרד התיירות
6.29%	159	85	74	10	0	4	0	6	משרד התשתיות
6.25%	32	17	15	2	2	0	0	0	רשות החשמל*
6.05%	215	78	137	13	0	11	0	2	רשות המים*
5.95%	3227	1566	1661	192	37	125	0	30	אגף מס הכנסה*
5.94%	589	266	323	35	3	20	1	11	משרד החקלאות
5.94%	2914	1984	930	173	74	72	7	20	משרד המשפטים
5.88%	357	197	160	21	5	14	0	2	מנהל לחינוך התיישבותי*
5.26%	152	37	115	8	1	7	0	0	שירות ההדרכה והמקצוע*
5.06%	79	27	52	4	1	3	0	0	המדפיס הממשלתי*
5.03%	497	294	203	25	6	15	0	4	משרד הגנת הסביבה
4.93%	1116	702	414	55	20	14	3	18	רשות אוכלוסין*
4.44%	45	20	25	2	1	0	0	1	משרד ההסברה והתפוצות
4.33%	739	365	374	32	5	25	0	2	מינהל המחקר החקלאי*
4.17%	72	29	43	3	1	2	0	0	רשות ההגבלים העסקיים*
4.06%	1304	724	580	53	13	31	2	7	משרד התמ"ת
4.04%	198	122	76	8	2	3	0	3	נציבות שירות המדינה*
3.50%	801	537	264	28	8	17	0	3	לשכה מרכזית לסטטיסטיקה*
3.50%	486	381	105	17	7	8	0	2	רשות האכיפה והגביה

אחוז הערבים והדרוזים מסך העובדים	סה"כ עובדים במשרד	עובדים במשרד		סה"כ ערבים ודרוזים	ערבים		דרוזים		משרד
		נשים	גברים		נשים	גברים	נשים	גברים	
3.42%	3857	2621	1236	132	57	59	4	12	הנהלת בתי המשפט*
3.20%	250	136	114	8	0	6	0	2	מרכז למיפוי ישראל*
3.11%	966	471	495	30	2	16	1	11	משרד התחבורה
3.09%	97	37	60	3	2	1	0	0	מנהל מחקר למדעי אדמה והים*
2.91%	756	514	242	22	10	7	0	5	מינהל מקרקעי ישראל*
2.78%	36	22	14	1	0	1	0	0	משרד לענייני גמלאים
2.74%	146	76	70	4	0	1	0	3	משרד התקשורת
2.44%	698	436	262	17	4	8	0	5	משרד הבינוי והשיכון
2.42%	1897	812	1085	46	6	17	2	21	אגף המכס*
2.26%	221	117	104	5	1	4	0	0	הטלוויזיה החינוכית*
2.06%	97	45	52	2	0	0	0	2	השירות המטאורולוגי*
1.93%	932	474	458	18	1	14	0	3	משרד האוצר
1.91%	157	81	76	3	0	0	0	3	משרד לביטחון פנים
1.41%	920	419	501	13	3	7	0	3	משרד ראש הממשלה
1.18%	1017	442	575	12	0	4	0	8	משרד החוץ
0.98%	512	397	115	5	1	0	0	4	משרד הקליטה
0.35%	283	162	121	1	1	0	0	0	שירות עיבודים ממוכנים*
0.00%	256	66	190	0	0	0	0	0	בתי דין רבניים*
0.00%	60	32	28	0	0	0	0	0	המשרד לשירותי דת
0.00%	65	29	36	0	0	0	0	0	הרבנות הראשית*
0.00%	17	8	9	0	0	0	0	0	המשרד לנושאים אסטרטגיים
0.00%	7	6	1	0	0	0	0	0	המשרד לשיתוף פעולה אזורי
0.00%	29	11	18	0	0	0	0	0	*נציבות כבאות והצלה
5.52%	32538	19001	13537	1796	456	1055	32	253	סה"כ

* יחידת סמך

דו"ח זה מציג את פריסת העובדים הערביים והדרוזים במשרדי הממשלה השונים. המגמה המרכזית מראה עליה באחוז הייצוג של בני האוכלוסייה הערבית, הדרוזית והצירקסית ברוב המשרדים ויחידות הסמך.

טבלה 12א: טבלת השוואה להתפלגות העובדים הערבים והדרוזים בין שנת 2008 ל 2009 במשרדי הממשלה
 ויחידות הסמך: (משרד הבריאות מופיע בנפרד)

אחוז הערבים והדרוזים מסך העובדים		סה"כ עובדים במשרד		סה"כ ערבים ודרוזים		משרד
2008	2009	2008	2009	2008	2009	
36.38%	37.09%	929	906	338	336	משרד הפנים
0.00%	12.12%	19	33	0	4	משרד לפיתוח הנגב והגליל
8.55%	9.11%	2760	2842	236	259	משרד הרווחה
15.83%	9.09%	139	165	22	15	משרד המדע
7.01%	7.83%	1954	1851	137	145	משרד החינוך
5.22%	7.35%	268	272	14	20	השירותים הווטרנריים*
5.63%	6.64%	213	211	12	14	משרד התיירות
6.40%	6.29%	172	159	11	10	משרד התשתיות
3.45%	6.25%	29	32	1	2	רשות החשמל*
3.89%	6.05%	180	215	7	13	רשות המים*
6.10%	5.95%	3213	3227	196	192	אגף מס הכנסה
5.86%	5.94%	597	589	35	35	משרד החקלאות
5.30%	5.94%	2757	2914	146	173	משרד המשפטים
5.62%	5.88%	356	357	20	21	מנהל לחינוך התיישבותי*
5.16%	5.26%	155	152	8	8	שירות ההדרכה והמקצוע
4.88%	5.06%	82	79	4	4	המדפיס הממשלתי*
4.12%	5.03%	486	497	20	25	משרד הגנת הסביבה
0.00%	4.93%	55	1116	0	55	רשות אוכלוסין**
-----	4.44%	----	45	----	2	משרד ההסברה והתפוצות
3.91%	4.33%	741	739	29	32	מינהל המחקר החקלאי*
4.48%	4.17%	67	72	3	3	רשות ההגבלים העסקיים*
3.99%	4.06%	1279	1304	51	53	משרד התמ"ת
3.54%	4.04%	198	198	7	8	נציבות שירות המדינה*
3.70%	3.50%	837	801	31	28	לשכה מרכזית לסטטיסטיקה
-----	3.50%	-----	486	----	17	רשות האכיפה והגביה
3.16%	3.42%	3763	3857	119	132	הנהלת בתי המשפט*
2.04%	3.20%	245	250	5	8	מרכז למיפוי ישראל*
2.79%	3.11%	932	966	26	30	משרד התחבורה
2.13%	3.09%	94	97	2	3	מנהל מחקר למדעי אדמה והיסוי*
3.04%	2.91%	757	756	23	22	מינהל מקרקעי ישראל*
0.00%	2.78%	38	36	0	1	משרד לענייני גמלאים
2.65%	2.74%	151	146	4	4	משרד התקשורת
2.27%	2.44%	706	698	16	17	משרד הבינוי והשיכון
2.12%	2.42%	1841	1897	39	46	אגף המכס

אחוז הערבים והדרוזים מסך העובדים		סה"כ עובדים במשרד		סה"כ ערבים ודרוזים		משרד
2008	2009	2008	2009	2008	2009	
1.85%	2.26%	216	221	4	5	הטלוויזיה החינוכית*
1.92%	2.06%	104	97	2	2	השירות המטאורולוגי*
1.97%	1.93%	912	932	18	18	משרד האוצר
2.00%	1.91%	150	157	3	3	משרד לביטחון פנים
1.15%	1.41%	953	920	11	13	משרד ראש הממשלה
1.53%	1.18%	982	1017	15	12	משרד החוץ
0.96%	0.98%	521	512	5	5	משרד הקליטה
0.35%	0.35%	283	283	1	1	שירות עיבודים ממוכנים*
0.00%	0.00%	256	256	0	0	בתי דין רבניים*
0.00%	0.00%	57	60	0	0	המשרד לשירותי דת
0.00%	0.00%	58	65	0	0	הרבנות הראשית*
-----	0.00%	----	17	----	0	המשרד לנושאים אסטרטגיים
-----	0.00%	----	7	----	0	המשרד לשיתוף פעולה אזורי
-----	0.00%	----	29	---	0	נציבות כבאות והצלה
5.31%	5.52%	30505	32538	1621	1796	סה"כ

* יחידת סמך

טבלה 12ב: מערכת הבריאות שנת 2009:

אחוז הערבים והדרוזים מסך העובדים	סה"כ עובדים	סה"כ ערבים ודרוזים	ערבים		דרוזים		בתי חולים
			נשים	גברים	נשים	גברים	
47.16%	581	274	230	23	18	3	לשכת הבריאות מחוז הצפון
21.80%	477	104	89	9	5	1	לשכת הבריאות מחוז חיפה
21.04%	770	162	45	105	0	12	מרכז רפואי ע"ש ברוך פדה
17.57%	1969	346	140	148	15	43	בית חולים נהרייה
17.16%	507	87	21	51	0	6	בית חולים שער מנשה
15.50%	1045	162	44	80	11	27	בית חולים זיו צפת
14.39%	271	39	18	20	0	1	בית חולים פלימן חיפה
14.18%	2771	393	142	224	2	25	בית חולים רמב"ם חיפה
12.33%	730	90	42	48	0	0	המרכז המשולב לרפואה גריאטרי
11.67%	617	72	8	64	0	0	מרכז לבריאות הנפש ירושלים
11.29%	1355	153	48	105	0	0	בית חולים הלל יפה חדרה

אחוז הערבים והדרוזים מסך העובדים	סה"כ עובדים	סה"כ ערבים ודרוזים	ערבים		דרוזים		בתי חולים
			נשים	גברים	נשים	גברים	
10.68%	459	49	12	27	2	8	בית חולים מזרע
7.49%	267	20	15	5	0	0	לשכת הבריאות מחוז הדרום
7.42%	391	29	3	24	0	2	בית חולים טירת הכרמל
6.67%	495	33	33	0	0	0	לשכת הבריאות מחוז המרכז
5.76%	191	11	6	5	0	0	לשכת הבריאות ירושלים
5.66%	371	21	7	14	0	0	מרכז רפואי "לב השרון"
4.49%	490	22	13	9	0	0	מרכז גריאטרי נתניה
4.03%	1983	80	26	51	0	3	בית חולים ע"ש וולפסון
3.59%	446	16	11	5	0	0	בית חולים אברבנאל
3.50%	4317	151	46	91	4	10	מרכז רפואי שיבא תל- השומר
3.44%	465	16	4	7	0	5	ב. הנפש באר שבע
2.54%	2518	64	29	32	0	3	בית חולים אסף הרופא
1.98%	1620	32	6	24	0	2	מרכז רפואי ברזילי אשקלון
1.73%	982	17	7	10	0	0	משרד הבריאות
1.56%	64	1	1	0	0	0	מע. בריה"צ ת"א
1.34%	299	4	0	4	0	0	מרכז בריאות הנפש יפו
0.96%	726	7	1	5	0	1	בית לבריה"נ באר יעקב נס ציונה
0.38%	262	1	1	0	0	0	מרכז גריאטרי רשל"צ
0.37%	273	1	1	0	0	0	לשכת הבריאות מחוז תל אביב
0.18%	545	1	1	0	0	0	בית חולים שמואל הרופא
0.00%	45	0	0	0	0	0	מכון לבטיחות בדרכים
0.00%	42	0	0	0	0	0	מעבדות ברה"צ ירושלים
8.67%	28344	2458	1050	1190	57	152	סה"כ

טבלה 13: האזרחים הערבים והדרוזים שנקלטו לשירות המדינה לאורך כל שנת 2009 בהשוואה לכלל העובדים שנתקבלו באותו משרד או יחידות הסמך:

משרד	דרוזים		ערבים		סה"כ ערבים ודרוזים	סה"כ עובדים שהתקבלו	אחוז הערבים והדרוזים מסך העובדים שהתקבלו
	גברים	נשים	גברים	נשים			
מרכז למיפוי ישראל*	2	0	1	0	3	8	37.50%
השירותים הוטרינריים*	0	1	1	1	3	9	33.33%
משרד הפנים	1	0	7	1	9	53	16.98%
משרד הבינוי והשיכון	1	0	1	0	2	13	15.38%
משרד לפיתוח הנגב והגליל	4	0	0	0	4	26	15.38%
משרד התשתיות	2	0	1	0	3	21	14.29%
משרד החינוך	3	2	2	12	19	144	13.19%
משרד התיירות	2	0	0	2	4	31	12.90%
מנהל מחקר למדעי האדמה והים*	0	0	1	0	1	8	12.50%
רשות המים*	0	0	1	0	1	9	11.11%
אגף המכס	5	1	5	0	11	104	10.58%
משרד הגנת הסביבה	1	0	1	2	4	47	8.51%
משרד התקשורת	1	0	1	0	2	24	8.33%
משרד המשפטים	5	4	24	21	54	657	8.22%
רשות האכיפה והגביה	2	0	1	3	6	73	8.22%
משרד הרווחה	1	0	4	9	14	186	7.53%
נציבות שירות המדינה*	0	0	1	0	1	16	6.25%
מינהל המחקר החקלאי*	0	0	3	1	4	66	6.06%
משרד לענייני גמלאים	0	0	1	0	1	18	5.56%
רשות אוכלוסין	7	1	6	1	15	271	5.54%
משרד המדע	1	0	0	1	2	39	5.13%
הנהלת בתי המשפט*	0	2	7	9	18	393	4.58%
משרד התמ"ת	0	1	1	2	4	92	4.35%
מנהל לחינוך התיישבותי*	0	0	1	0	1	24	4.17%
לשכה מרכזית לסטטיסטיקה*	0	0	1	0	1	24	4.17%
משרד ראש הממשלה	1	0	2	2	5	146	3.42%

אחוז הערבים והדרוזים מסך העובדים שהתקבלו	סה"כ עובדים שהתקבלו	סה"כ ערבים ודרוזים	ערבים		דרוזים		משרד
			נשים	גברים	נשים	גברים	
3.06%	98	3	0	3	0	0	משרד התחבורה
2.70%	37	1	0	0	0	1	משרד לביטחון פנים
1.92%	208	4	3	1	0	0	אגף מס הכנסה
1.75%	57	1	1	0	0	0	מינהל מקרקעי ישראל*
1.04%	96	1	0	0	0	1	משרד האוצר
0.00%	41	0	0	0	0	0	משרד החקלאות
0.00%	47	0	0	0	0	0	משרד החוץ
0.00%	33	0	0	0	0	0	משרד הקליטה
0.00%	5	0	0	0	0	0	רשות החשמל*
0	0	0	0	0	0	0	שירות ההדרכה והמקצוע
0.00%	2	0	0	0	0	0	המדפיס הממשלתי*
0.00%	13	0	0	0	0	0	רשות ההגבלים העסקיים*
0.00%	6	0	0	0	0	0	השירות המטאורולוגי*
0.00%	2	0	0	0	0	0	הטלוויזיה החינוכית*
0.00%	2	0	0	0	0	0	שירות עיבודים ממוכנים*
0.00%	10	0	0	0	0	0	בתי דין רבניים*
0.00%	9	0	0	0	0	0	המשרד לשירותי דת
0.00%	7	0	0	0	0	0	הרבנות הראשית*
0.00%	14	0	0	0	0	0	המשרד לנושאים אסטרטגיים
0.00%	5	0	0	0	0	0	המשרד לשיתוף פעולה אזורי
0.00%	14	0	0	0	0	0	משרד ההסברה והתפוצות
0	0	0	0	0	0	0	נציבות כבאות והצלה
6.30%	3208	202	71	78	12	41	סה"כ

* יחידת סמך

טבלה 13א: טבלת השוואה בין שנת 2009 ל 2008 – משרדי ממשלה ויחידות הסמך:

אחוז הערבים והדרוזים מסך העובדים שהתקבלו		סה"כ עובדים שהתקבלו		סה"כ ערבים ודרוזים		משרד
2008	2009	2008	2009	2008	2009	
0.00%	37.50%	2	8	0	3	מרכז למיפוי ישראל*
10.53%	25.00%	19	8	2	2	השירותים הוטרינריים*
6.90%	25.00%	29	8	2	2	משרד הבינוי והשיכון
17.65%	18.33%	51	60	9	11	משרד הפנים
15.63%	16.67%	32	30	5	5	משרד התיירות
0.00%	16.00%	5	25	0	4	משרד לפיתוח הנגב והגליל
16.46%	13.77%	79	138	13	19	משרד החינוך
6.67%	13.64%	15	22	1	3	משרד התשתיות
2.20%	11.58%	91	95	2	11	אגף המכס
7.84%	10.43%	612	393	48	41	משרד המשפטים
20.00%	10.00%	25	10	5	1	רשות המים*
12.82%	10.00%	39	40	5	4	משרד הגנת הסביבה
4.00%	9.09%	25	22	1	2	משרד התקשורת
11.42%	7.34%	254	177	29	13	משרד הרווחה
10.67%	6.82%	75	88	8	6	משרד התמ"ת
3.66%	6.67%	82	60	3	4	מינהל המחקר החקלאי*
16.67%	5.88%	18	17	3	1	נציבות שירות המדינה*
5.44%	5.64%	423	266	23	15	הנהלת בתי המשפט*
0.00%	5.28%	12	265	0	14	רשות אוכלוסין
0.00%	5.26%	14	19	0	1	משרד לענייני גמלאים
6.06%	5.19%	66	77	4	4	משרד התחבורה
30.00%	5.13%	20	39	6	2	משרד המדע
12.73%	4.35%	55	23	7	1	מנהל לחינוך התיישבותי*
7.41%	4.35%	108	23	8	1	לשכה מרכזית לסטטיסטיקה*
0.00%	4.24%	75	118	0	5	משרד ראש הממשלה
1.85%	3.47%	162	202	3	7	אגף מס הכנסה
0.00%	2.86%	39	35	0	1	משרד לביטחון פנים
3.45%	2.13%	58	47	2	1	מינהל מקרקעי ישראל*
5.66%	2.08%	106	96	6	2	משרד האוצר
9.43%	0.00%	53	32	5	0	משרד החקלאות
7.69%	0.00%	13	0	1	0	מכון הגיאולוגי*
4.55%	0.00%	66	44	3	0	משרד החוץ
3.13%	0.00%	32	37	1	0	משרד הקליטה
0.00%	0.00%	4	5	0	0	רשות החשמל*
0.00%	0.00%	0	0	0	0	שירות ההדרכה והמקצוע
0.00%	0.00%	0	2	0	0	המדפיס הממשלתי*
0.00%	0.00%	18	9	0	0	רשות ההגבלים העסקיים*
0.00%	0.00%	14	6	0	0	השירות המטאורולוגי*
0.00%	0.00%	1	0	0	0	הטלוויזיה החינוכית*
0.00%	0.00%	12	2	0	0	שירות עיבודים ממוכנים*
0.00%	0.00%	20	10	0	0	בתי דין רבניים*
0.00%	0.00%	6	0	0	0	המשרד לשירותי דת
0.00%	0.00%	2	6	0	0	הרבנות הראשית*
0.00%	0.00%	---	14	---	0	המשרד לנושאים אסטרטגיים
0.00%	0.00%	---	5	---	0	המשרד לשיתוף פעולה אזורי
0.00%	0.00%	---	14	---	0	משרד ההסברה והתפוצות
0.00%	0.00%	---	---	---	6	רשות האכיפה והגביה
0.00%	0.00%	---	---	---	0	נציבות כבאות והצלה
7.24%	7.39%	2832	2597	205	192	סה"כ

טבלה 13: קליטת עובדים במערכת הבריאות שנת 2009:

אחוז הערבים והדרוזים מסך העובדים שהתקבלו	סה"כ עובדים שהתקבלו	סה"כ ערבים ודרוזים	ערבים		דרוזים		בתי חולים
			נשים	גברים	נשים	גברים	
35.14%	37	13	5	8	0	0	המרכז המשולב לרפואה גריאטרי
30.77%	26	8	7	0	0	1	לשכת הבריאות מחוז חיפה
28.57%	7	2	1	1	0	0	לשכת הבריאות מחוז הצפון
25.58%	43	11	2	9	0	0	מרכז רפואי ע"ש ברוך פדה
24.77%	109	27	10	13	0	4	בית חולים נהריה
20.29%	207	42	15	27	0	0	בית חולים רמב"ם חיפה
20.00%	5	1	1	0	0	0	מע. בריה"צ ת"א
18.92%	37	7	4	2	1	0	בית חולים מזרע
18.60%	129	24	8	16	0	0	בית חולים הלל יפה חדרה
18.52%	27	5	0	5	0	0	מרכז גריאטרי נתניה
16.28%	86	14	3	9	2	0	בית חולים זיו צפת
14.71%	34	5	2	3	0	0	בית חולים שער מנשה
14.29%	14	2	2	0	0	0	לשכת הבריאות ירושלים
11.32%	318	36	11	22	2	1	מרכז רפואי שיבא תל- השומר
10.87%	184	20	7	12	0	1	בית חולים ע"ש וולפסון
8.57%	35	3	3	0	0	0	לשכת הבריאות מחוז המרכז
7.75%	142	11	1	9	0	1	מרכז רפואי ברזילי אשקלון
7.08%	113	8	3	5	0	0	מרכז לבריאות הנפש ירושלים
6.90%	29	2	1	1	0	0	ב. הנפש באר שבע
4.25%	212	9	6	3	0	0	בית חולים אסף הרופא
4.17%	24	1	0	1	0	0	לשכת הבריאות מחוז הדרום
2.99%	67	2	1	1	0	0	משרד הבריאות
2.50%	40	1	1	0	0	0	מרכז רפואי " לב השרון"
2.38%	42	1	0	1	0	0	בית חולים טירת הכרמל
0.00%	15	0	0	0	0	0	בית חולים פלימן חיפה
0.00%	114	0	0	0	0	0	מרכז בריאות הנפש יפן
0.00%	21	0	0	0	0	0	לשכת הבריאות מחוז תל אביב

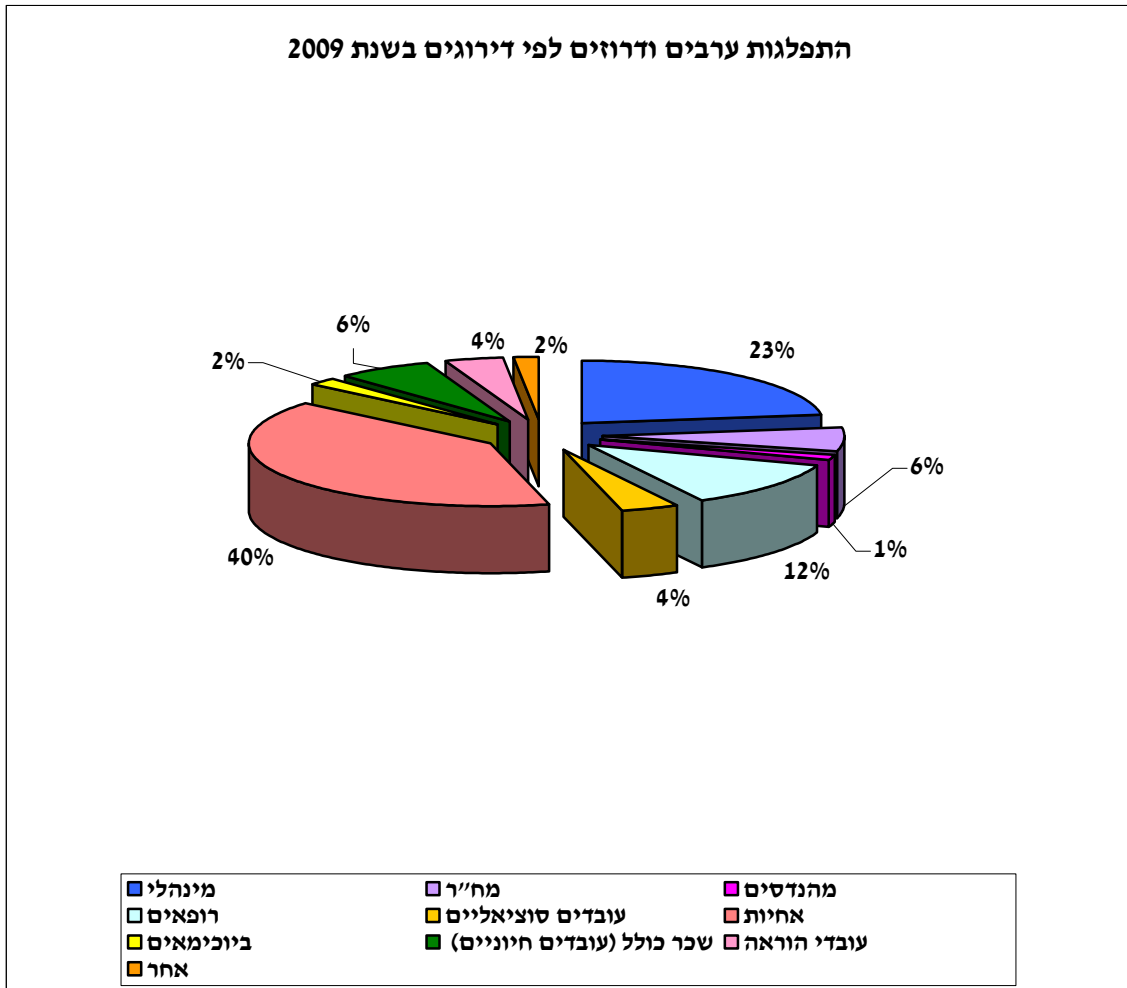
אחוז הערבים והדרוזים מסך העובדים שהתקבלו	סה"כ עובדים שהתקבלו	סה"כ ערבים ודרוזים	ערבים		דרוזים		בתי חולים
			נשים	גברים	נשים	גברים	
0.00%	29	0	0	0	0	0	בית חולים אברבנאל
0.00%	18	0	0	0	0	0	בית חולים שמואל הרופא
0.00%	130	0	0	0	0	0	בית לבריהנ באר יעקב נס ציונה
0.00%	0	0	0	0	0	0	מכון לבטיחות בדרכים
0.00%	3	0	0	0	0	0	מעבדות ברה"צ ירושלים
0.00%	1	0	0	0	0	0	מרכז גריאטרי רשל"צ
11.10%	2298	255	94	148	5	8	סה"כ

חלק 7: התפלגות לפי דירוגים ודרגות שיא

טבלה 14: התפלגות העובדים הערבים והדרוזים לפי דירוגים בשנת 2009, בצירוף הנתון הכללי בשנת 2008) ממוין בסדר יורד לפי מספר העובדים הגדול ביותר בדרוג):

סה"כ 2008	2009					דרוג
	סה"כ 2009	ערבים		דרוזים		
		נשים	גברים	נשים	גברים	
1169	1399	729	573	40	57	אחיות
1002	798	255	423	10	110	מינהלי
347	413	72	303	1	37	רופאים
198	212	60	104	5	43	מח"ר
128	133	26	81	6	20	עובדי הוראה
127	139	93	46	4	10	עובדים סוציאליים
123	227	38	127	4	58	שכר כולל (עובדים חיוניים)
54	67	33	31	3	0	ביוכימאים
50	51	13	33	0	5	מהנדסים
49	53	34	15	4	0	פארא-רפואיים
48	50	30	11	3	6	לשכות שרים
40	41	4	26	0	11	טכנאי רנטגן
36	58	15	24	1	18	אחר
34	31	15	10	2	4	מתמחים
27	36	7	24	0	5	טכנאים
25	32	14	17	0	1	רוקחים
18	17	7	8	2	0	פסיכולוגים
17	32	8	17	2	5	פרקליטים
17	36	11	24	1	0	פיזיותרפיסטים
15	31	18	12	0	1	סטודנטים
14	11	7	3	0	1	סגוריה ציבורית
13	17	8	8	1	0	משפטנים
8	14	7	7	0	0	רשמים
6	5	0	4	0	1	עובדי מחקר
5	6	2	3	0	1	עיתונאים
5	8	0	5	0	3	וטרינרים
5	6	0	2	0	4	שירות החוץ
3	8	0	4	0	4	חוזים בכירים
0	299	0	299	0	0	אנשי דת מוסלמים*
3583	4230	1506	2244	89	405	סה"כ כללי

* הירידה התלולה בדירוג המנהלי נובעת מהעברת האימאמים במשרד הפנים לדירוג מיוחד המופיע תחת "אחר".



טבלה זו מקשרת בין השכלת העובדים לבין הדרוג. בהתאם לעלית מספר המשכילים כך חל גידול במספר העובדים המדורגים בדרוגים המקצועיים המתאימים להשכלתם. יש לשים לב במיוחד לגידול במספר המתמחים, הפרקליטים והעובדים בשכר כולל שהינו שכר מועדף לעובדים מקצועיים.

טבלה 15: התפלגות העובדים הערבים והדרוזים בשירות המדינה המשובצים במשרות בדרגות שיא 20 מנהלי ומעלה ומקבילים, וכן בדרוגים מקצועיים נוספים.

מספר עובדים 2008	מספר עובדים 2009	ערבים		דרוזים		דרגת שיא	הדירוג
		נשים	גברים	נשים	גברים		
118	114	6	74	0	34	20	מנהלי
34	36	1	29	0	6	21	
4	5	2	3	0	0	22	
2	2	0	1	0	1	23	
158	157	9	107	0	41		סה"כ במנהלי
32	42	5	23	0	14	41	מח"ר
26	27	3	12	0	12	42	
17	14	0	10	0	4	43	
3	4	0	1	0	3	44	
1	1	0	1	0	0	45	
79	88	8	47	0	33		
25	31	3	22	1	5	41	מהנדסים
12	9	0	7	0	2	42	
2	4	0	3	0	1	43	
1	2	0	1	0	1	44	
8	10	3	7	0	0	45	
48	56	6	40	1	9		
1	4	2	1	0	1	3א	משפטנים
2	2	1	0	0	1	4א	
12	14	7	7	0	0	5א	
1	2	0	1	0	0	6א	
16	22	11	9	0	2		סה"כ משפטנים
24	31	7	17	2	5	3א	פרקליטים
1	2	1	1	0	0	6א+5א	
25	33	8	18	2	5		סה"כ פרקליטים
11	11	7	3	0	1	3א	סגורים ציבוריים רופאים
15	17	2	14	0	1	9	
4	4	1	3	0	0	10	
1	1	0	1	0	0	11	
20	22	3	18	0	1		סה"כ רופאים
38	34	6	25	0	3	16ב	אחיות
4	3	1	2	0	0	17ב	
1	1	0	0	0	1	18ב	
43	38	7	27	0	4		סה"כ אחיות
3	0	0	0	0	0	15	טכנאי רנטגן
1	2	0	1	0	1	42	טכנאים
2	2	1	1	0	0	45	
3	4	1	2	0	1		סה"כ טכנאים
3	2	0	2	0	0	4א	ביוכימאים פארה רפואיים
13	10	6	4	0	0	4א	
4	6	5	1	0	0	5א	
17	16	11	5	0	0		סה"כ פארה רפואיים
1	2	2	0	0	0	4א	מרפאים בעיסוק
1	0	0	0	0	0	6א	
0	0	0	0	0	0	8א	
2	2	2	0	0	0		
428	451	73	278	3	97		סה"כ

טבלה 16: מספר המכרזים הפומביים שפורסמו בין השנים 2004-2009:

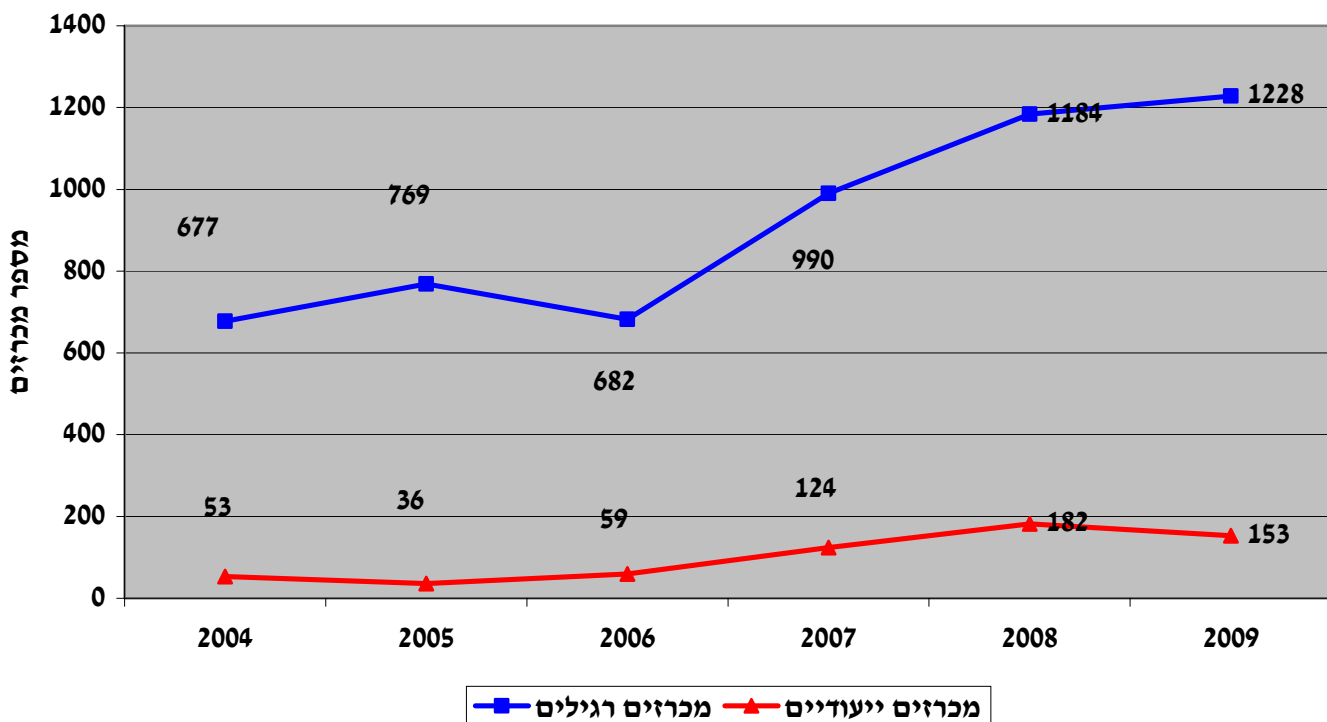
מכרזים פומביים שפורסמו				
שנה	מכרזים רגילים	מכרזים ייעודיים	סה"כ מכרזים רגילים וייעודיים	אחוז המכרזים הייעודיים מכלל המכרזים
2004	677	53	730	7.26%
2005	769	36	805	4.47%
2006	682	59	741	8%
2007	990	124	1114	11%
2008	1184	182	1366	15.37%
2009	1228	153	1381	11.07%

* מספר המכרזים אינו משקף את מספר המשרות שהתפרסמו שכן חלק מהמכרזים כוללים מספר רב של משרות.

ראוי לציון העלייה המשמעותית במספר ובאחוז המכרזים הייעודיים מכלל המכרזים

תרשים 16:

המכרזים הפומביים שפורסמו על משרות פנויות בשנים 2004-2009



טבלה 17: מספר המועמדים במכרזים השונים שפורסמו בין השנים 2004-2009:

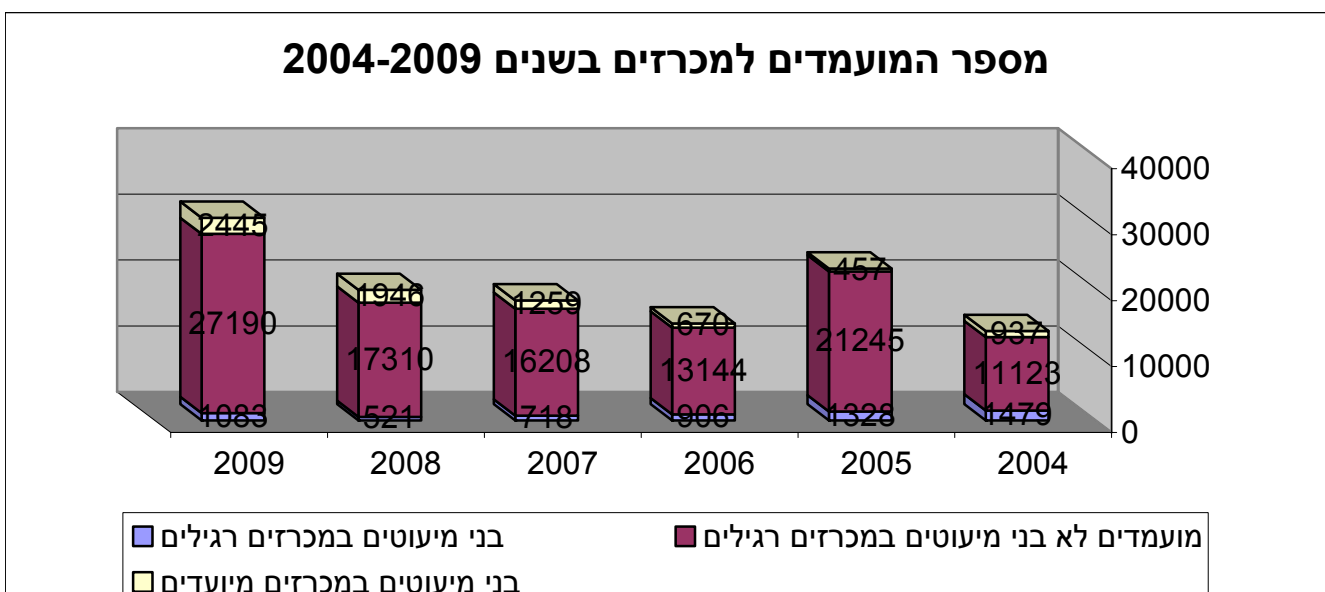
מועמדים למכרזים					
שנה	מועמדים למכרזים ייעודיים	מועמדים לא בני מיעוטים במכרזים רגילים	בני מיעוטים במכרזים רגילים	סה"כ מועמדים במכרזים רגילים	אחוז מועמדים בני מיעוטים במכרזים רגילים
2004	937	11123	1479	12602	11.74%
2005	457	*21245	1328	22573	5.88%
2006	670	13144	906	14050	6.45%
2007	1259	16208	718	16926	4.25%
2008	1946	17310	521	17831	2.9%
2009	2445	27190	1083	28273	3.8%

יש לשים לב כי למרות שמספר המועמדים שאינם בני מיעוטים בשנת 2009 הוא 22 למכרז, הרי שמספר הניגשים למכרזים המיועדים הוא 16 מועמד למכרז ואילו מועמדים בני מיעוטים למכרזים הרגילים הוא מועמד למכרז.

טבלה 17א: מספר המועמדים במכרזים השונים שפורסמו בשנים 2007-2009 לפי מין:

שנה	מועמדים למכרזים ייעודיים		מועמדים לא בני מיעוטים במכרזים רגילים		סה"כ מועמדים במכרזים רגילים	
	גברים	נשים	גברים	נשים	גברים	נשים
2007	872	387	8506	7702	516	202
2008	1328	618	9314	7996	321	200
2009	1702	743	13048	14142	651	432

תרשים 17:



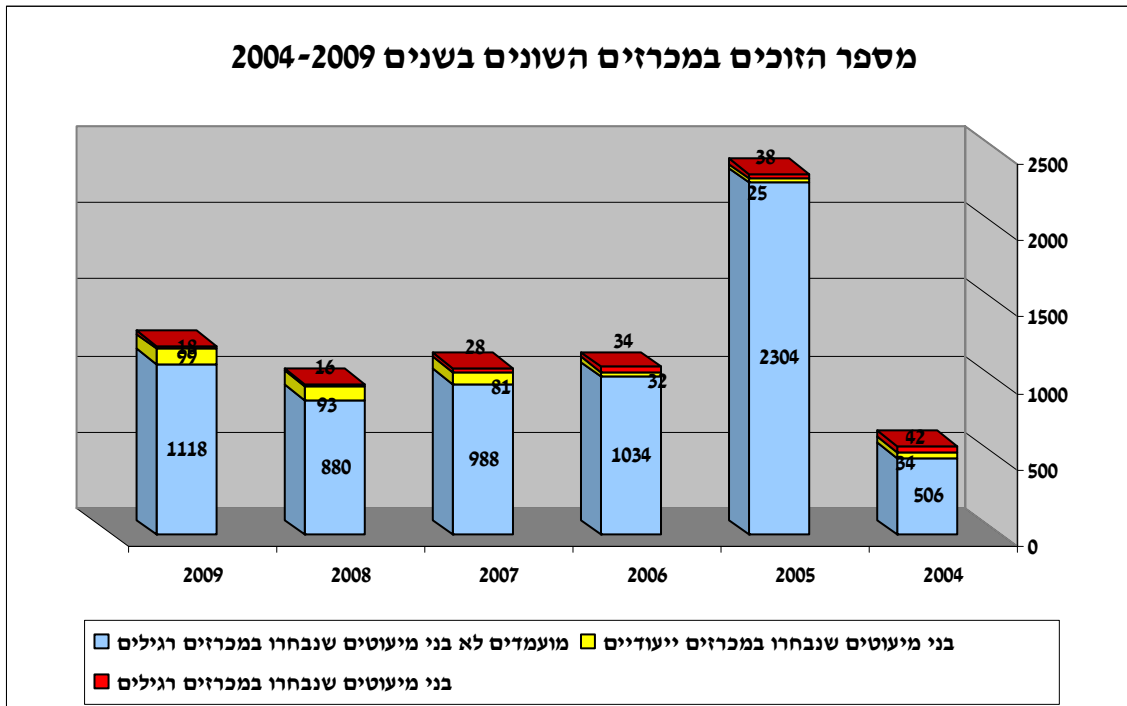
טבלה 18: מספר הזוכים במכרזים השונים שפורסמו בין השנים 2004-2009:

שנה	בני מיעוטים שנבחרו במכרזים ייעודיים	מועמדים שנבחרו במכרזים רגילים (ללא בני מיעוטים)	בני מיעוטים שנבחרו במכרזים רגילים	סה"כ נבחרו במכרזים רגילים	אחוז בני מיעוטים שנבחרו במכרזים הרגילים
2004	34	506	42	548	7.66%
2005	25	2304	38	2342	1.62%
2006	32	1034	34	1068	3.18%
2007	81	988	28	1016	2.75%
2008	93	880	16	896	1.8%
2009	99	1118	18	1136	1.6%

טבלה 18א: מספר הזוכים במכרזים השונים שפורסמו בשנת 2007-2009 לפי מין

שנה	בני מיעוטים שנבחרו במכרזים ייעודיים		מועמדים שנבחרו במכרזים רגילים (ללא בני מיעוטים)		בני מיעוטים שנבחרו במכרזים רגילים	
	נשים	גברים	נשים	גברים	נשים	גברים
2007	26	55	553	435	12	16
2008	31	62	445	435	5	11
2009	39	60	593	525	10	8

תרשים 18:



מכרזים - משרדי ממשלה

טבלה 19: התפלגות המכרזים והמועמדים בשנת 2009 במשרדי הממשלה ויחידות הסמך

מתוכם בני מיעוטים		מועמדויות במכרזים רגילים		מועמדויות במכרזים מיועדים		סך הכל מכרזים		המשרד
נשים	גברים	נשים	גברים	נשים	גברים	רגילים	מיועדים	
4	17	565	667	35	268	18	3	משרד ראש הממשלה
1	3	74	61	0	0	5	0	המשרד לשירותי דת
1	4	87	111	5	15	7	1	הלשכה לסטטיסטיקה
1	3	52	35	11	42	1	2	נציבות שירות המדינה
4	22	377	704	13	59	20	4	משרד האוצר
0	0	0	1	0	0	1	0	שירות עיבודים ממוכנים
0	0	1	4	0	0	1	0	המדפיס הממשלתי
18	88	1341	1876	0	0	11	0	אגף מס הכנסה
15	55	1087	917	12	17	19	2	אגף המכס
0	2	60	34	0	0	1	0	משרד לענייני גמלאים
0	1	45	63	0	0	3	0	משרד לביטחון פנים
0	0	6	17	0	0	1	0	בתי דין רבניים
0	0	3	46	0	0	2	0	הרבנות הראשית
2	5	346	252	49	188	1	2	משרד החוץ
3	10	483	303	137	214	78	31	משרד החינוך
0	0	92	52	0	1	14	1	מנהל לחינוך התישבותי
2	3	155	130	0	0	11	0	משרד החקלאות
0	0	7	13	0	0	3	0	השירותים הויטרנרים
0	0	5	14	0	0	3	0	נציבות המים
1	1	76	51	0	0	10	0	מינהל המחקר החקלאי
38	26	582	335	1	16	9	1	מינהל מקרקעי ישראל
8	8	359	335	21	54	14	2	משרד התמ"ת
2	7	90	122	0	0	6	0	רשות ההגבלים העסקיים
146	139	3415	2326	196	309	58	17	משרד המשפטים
2	4	243	161	0	0	9	0	הנהלת בתי המשפט
0	12	170	192	1	11	9	1	רשות האכיפה והגביה
105	62	926	400	71	81	64	5	משרד הרווחה
3	6	248	182	12	32	5	3	משרד המדע
14	45	551	647	5	53	28	4	משרד הפנים
0	12	73	319	0	0	18	0	רשות האוכלוסין וההגירה
2	5	123	319	9	56	37	3	משרד התחבורה

מתוכם בני מיעוטים		מועמדויות במכרזים רגילים		מועמדויות במכרזים מיועדים		סך הכל מכרזים		המשרד
נשים	גברים	נשים	גברים	נשים	גברים	רגילים	מיועדים	
0	2	19	20	0	0	2	0	השירות המטאורולוגי
0	10	670	773	26	50	32	5	משרד איכות הסביבה
1	1	81	106	5	33	7	4	משרד התשתיות
0	0	0	0	0	3	0	1	מכון הגיאולוגי
0	1	8	14	0	0	3	0	מינהל מחקר למדעי האדמה והים
1	5	53	119	0	0	9	0	רשות החשמל
2	7	139	258	0	0	10	0	משרד הבינוי והשיכון
0	0	0	3	0	5	2	1	המרכז למיפוי ישראל
0	0	0	0	2	32	0	3	משרד התיירות
0	0	28	37	0	0	4	0	משרד הקליטה
0	5	152	176	7	35	5	4	משרד התקשורת
376	571	12792	12195	618	1574	541	100	סה"כ

טבלה א19: התפלגות הנבחרים במכרזים המיועדים והרגילים במשרדי הממשלה ויחידות הסמך בשנת 2009

מתוכם בני מיעוטים		נבחרו במכרזים רגילים		נבחרו במכרזים מיועדים		המשרד
נשים	גברים	נשים	גברים	נשים	גברים	
0	0	3	4	1	1	משרד ראש הממשלה
0	0	0	3	0	0	המשרד לשירותי דת
0	0	4	3	0	1	הלשכה לסטטיסטיקה
0	0	5	0	0	2	נציבות שירות המדינה
0	0	6	17	1	4	משרד האוצר
0	0	0	0	0	0	שירות עיבודים ממוכנים
0	0	0	1	0	0	המדפיס הממשלתי
1	0	41	47	0	0	אגף מס הכנסה
0	1	20	20	0	1	אגף המכס
0	0	0	2	1	0	משרד לענייני גמלאים
0	0	0	2	0	0	משרד לביטחון פנים
0	0	0	1	0	0	בתי דין רבניים
0	0	0	1	0	0	הרבנות הראשית
0	0	0	0	0	0	משרד החוץ
0	0	51	17	11	9	משרד החינוך
0	0	6	3	0	1	מנהל לחינוך התישבותי
0	0	3	7	0	0	משרד החקלאות
0	0	0	2	0	0	השירותים הווטרנרים

מתוכם בני מיעוטים		נבחרו במכרזים רגילים		נבחרו במכרזים מיועדים		המשרד
נשים	גברים	נשים	גברים	נשים	גברים	
0	0	0	2	0	0	נציבות המים
0	0	8	1	0	0	מינהל המחקר החקלאי
0	0	2	0	0	1	מינהל מקרקעי ישראל
0	0	3	3	1	0	משרד התמ"ת
0	0	1	5	0	0	רשות ההגבלים העסקיים
1	1	26	29	5	7	משרד המשפטים
0	0	17	6	0	0	הנהלת בתי המשפט
0	0	2	1	0	1	רשות האכיפה והגביה
4	2	42	11	0	2	משרד הרווחה
0	0	1	1	1	0	משרד המדע
0	0	9	15	0	3	משרד הפנים
0	0	2	7	0	0	רשות האוכלוסין וההגירה
0	0	6	37	0	2	משרד התחבורה
0	0	0	2	0	0	השירות המטאורולוגי
0	0	11	11	1	2	משרד איכות הסביבה
0	0	1	3	0	4	משרד התשתיות
0	0	0	0	0	1	מכון הגיאולוגי
0	0	1	0	0	0	מינהל המחקר למדעי האדמה והים
0	0	1	4	0	0	רשות החשמל
0	0	0	12	0	0	משרד הבינוי והשיכון
0	0	0	2	0	1	המרכז למיפוי ישראל
0	0	0	0	0	1	משרד התיירות
0	0	0	4	0	0	משרד הקליטה
0	0	2	2	0	2	משרד התקשורת
6	4	274	288	22	46	סה"כ

מכרזים – מערכת הבריאות

טבלה 20: התפלגות המכרזים והמועמדים בשנת 2009 במערכת הבריאות

מתוכם בני מיעוטים		מועמדויות במכרזים רגילים		מועמדויות במכרזים מיועדים		סך הכל מכרזים		המשרד
נשים	גברים	נשים	גברים	נשים	גברים	רגילים	מיועדים	
2	22	380	372	0	0	58	0	משרד הבריאות
2	7	28	40	13	9	20	3	בית חולים זיו צפת
0	0	18	33	11	15	14	2	מרכז רפואי ע"ש פדה
0	4	22	44	0	0	34	0	בית חולים נהריה
5	5	75	79	0	0	50	0	בית חולים רמב"ם
0	5	51	101	10	5	54	4	בית חולים הלל יפה חדרה
0	3	107	92	4	1	64	2	מרכז רפואי שיבא
1	0	40	41	3	5	30	3	בית חולים וולפסון
0	0	51	46	8	1	44	2	בית חולים אסף הרופא
0	1	22	45	0	5	51	5	מרכז רפואי ברזילי
5	0	20	4	4	6	7	1	בית חולים פלימן חיפה
4	4	59	42	0	0	11	0	המרכז המשולב
1	0	7	8	0	0	5	0	מרכז גריאטרי נתניה
0	0	7	7	0	0	7	0	בית חולים שמואל הרופא
18	11	85	23	2	3	13	2	בית חולים מזרע
0	1	10	14	0	0	5	0	בית חולים טירת הכרמל
2	4	17	21	1	0	11	1	בית חולים שער מנשה
0	0	38	7	0	0	26	0	מרכז רפואי לב השרון
0	2	20	10	0	0	8	0	בית חולים אברבנאל
0	0	62	14	2	1	27	2	מרכז בריה"נ יפו
3	0	74	26	0	1	35	1	בריה"נ באר יעקב נס ציונה
0	0	56	20	0	0	31	0	בריה"נ ירושלים
0	0	10	8	0	5	10	4	בריה"נ באר שבע
5	1	39	17	32	39	9	4	לשכת בריאות מחוז צפון
6	1	39	11	10	10	7	5	לשכת בריאות מחוז חיפה
0	0	27	17	3	3	7	1	לשכת בריאות מחוז ת"א
0	1	38	23	7	7	13	3	לשכת בריאות מחוז מרכז
1	1	15	11	2	5	6	2	לשכת בריאות ירושלים
0	1	17	27	6	2	12	4	לשכת בריאות מחוז דרום
55	74	1434	1203	118	123	669	51	סה"כ

מתוכם בני מיעוטים		נבחרו במכרזים רגילים		נבחרו במכרזים מיועדים		המשרד
נשים	גברים	נשים	גברים	נשים	גברים	
0	0	32	16	0	0	משרד הבריאות
0	0	4	13	2	1	בית חולים זיו צפת
0	0	4	9	1	0	מרכז רפואי ע"ש פדה
0	1	9	17	0	0	בית חולים נהריה
1	0	20	29	0	0	בית חולים רמב"ם
0	1	19	31	1	0	בית חולים הלל יפה חדרה
0	0	34	32	1	1	מרכז רפואי שיבא
0	0	12	15	2	0	בית חולים וולפסון
0	0	26	17	2	0	בית חולים אסף הרופא
0	0	16	15	0	4	מרכז רפואי ברזילי
0	0	7	1	0	1	בית חולים פלימן חיפה
0	1	6	2	0	0	המרכז המשולב
0	0	4	1	0	0	מרכז גריאטרי נתניה
0	0	4	3	0	0	בית חולים שמואל הרופא
0	0	5	2	1	2	בית חולים מזרע
0	0	3	0	0	0	בית חולים טירת הכרמל
0	0	3	4	1	0	בית חולים שער מנשה
0	0	20	4	0	0	מרכז רפואי לב השרון
0	0	8	2	0	0	בית חולים אברבנאל
0	0	6	4	1	0	מרכז בריה"נ יפו
0	0	23	12	0	0	בריה"נ באר יעקב נס ציונה
0	0	23	4	0	0	בריה"נ ירושלים
0	0	5	1	0	3	בריה"נ באר שבע
1	1	4	2	1	0	לשכת בריאות מחוז צפון
1	0	6	1	1	2	לשכת בריאות מחוז חיפה
1	0	3	1	1	0	לשכת בריאות מחוז ת"א
0	0	5	2	1	0	לשכת בריאות מחוז מרכז
1	0	3	1	0	0	לשכת בריאות ירושלים
0	0	4	3	1	0	לשכת בריאות מחוז דרום
5	4	318	244	17	14	סה"כ