

**ייצוג הולם ומצב קידום הנשים**

**בשירות המדינה**

**לשנת העבודה 2006**

**עיקרי הדו"ח**

**מוגש לוועדה**

**לקידום מעמד האישה בכנסת**



**מדינת ישראל**  
**נציבות שירות המדינה**  
**המשנה לנציב שירות המדינה**

**ייצוג הולם ומצב קידום הנשים בשירות המדינה לשנת העבודה 2006**

**עיקרי הדו"ח**

**א. הערות כלליות**

- הדו"ח כולל נתונים עדכניים של עובדים במשרות תקניות בשירות המדינה נכון ל-31.12.2006 ומדגיש את השינויים שחלו בשנים האחרונות (השוואה לשנת 2005 ולשנת 2004).
- ע"פ המתכונת שסוכמה בשנים קודמות ומתוך מטרה למקד את הדיון בקידום נשים בדרגות העליונות גם בדו"ח הנוכחי הוחלט לשים דגש על ניתוח הייצוג ההולם ומצב קידום הנשים בארבע ובשלוש הרמות העליונות בדרוגים השונים הקיימים בשירות המדינה.
- הצגת נתונים של משרד לפי דרגות אינה משקפת בהכרח את הדרגים מבחינת היררכיה ובכירות ארגונית. קיימת בעיית השוואה בין הדרוגים השונים לדוגמא: השוואה בין הדרגה העליונה של דירוג המח"ר לדרגה העליונה של דירוג האחיות.
- הלוחות מציגים את התפלגות כל העובדים במשרות תקניות מאוישות, בשירות המדינה באופן כללי ובאופן פרטני לגבי המשרדים והיחידות. כך למשל, כשמופיע "דרגה עליונה" הכוונה היא לחתך הדרגות העליונות המאוישות בכל הדרוגים, באותו אופן לגבי "דרגה שניה" פירושה חתך של הדרגות השניות המאוישות בכל הדרוגים.
- כמעט כלל הנתונים מתייחסים לדרגות של משרות בתקן של העובד/ת ולא לדרגת השכר בפועל, פרט לנתונים הבאים: א. חוזה בכירים ב. דרוג טכנאים (בשל טווח הדרגות הרחב במיוחד בתקן פתוח). יש לציין שבשל תיקון זה שבוצע בדרוג טכנאים, בסקר האחרון, ניתן היה לבצע השוואה לאחור לשנים 2005 ו-2004 בלבד.
- בסעיף נתוני הדרוגים (סעיף ג) נבחרו מספר דרוגים בולטים לצורך הניתוח: מנהל, מח"ר, מהנדסים, טכנאים, משפטנים, פרקליטים, עובדים סוציאליים, רופאים ואחיות.
- הנתונים המופיעים בלוחות כוללים מספרים מוחלטים ואחוזים, על מנת לספק תמונת מצב מלאה יותר. יש לשים לב שבד"כ מספר העובדים בדרגות העליונות הוא קטן. לכן יש להתייחס לשינויים לאורך השנים ולהשוואות השונות בזהירות.
- במטרה להציג מגמות, יפורטו בדו"ח השינויים בהשוואה לשנים 2005, 2004. בחלק מהניתוחים תוצג השוואה גם לשנים מוקדמות יותר.
- בסיכומי שנים קודמות, נכללו נתוני כל עובדי המחקר בדרגה העליונה של כל דירוג. בדו"ח זה פוצלו נתוני עובדי מחקר בין שלוש הדרגות העליונות (בהתאם לדרגתם). פיצול זה בוצע בדו"ח הנוכחי גם לגבי נתוני שנים קודמות (כך שלא עולה בעיית השוואה נתונים לשנים קודמות). יחד עם זאת, תיקון זה עשוי ליצור פערים קלים בנתונים בהשוואה לדו"חות

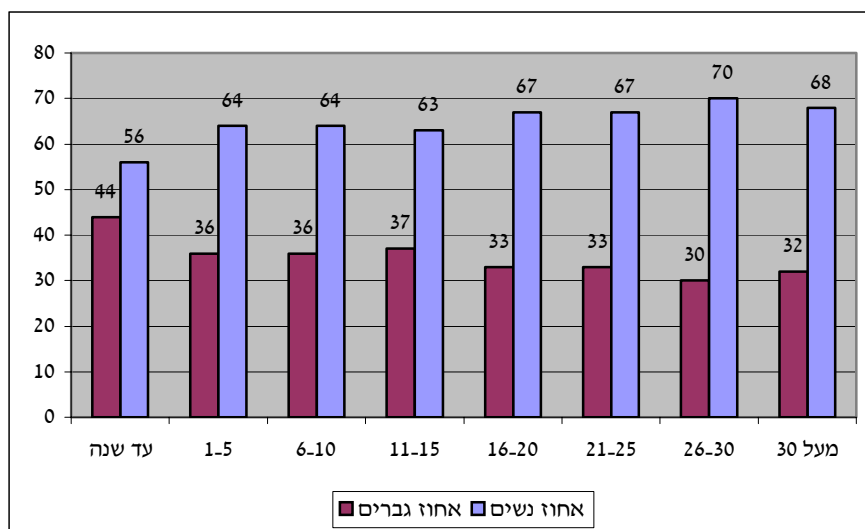
מסוכמים שהופצו בשנים 2004 ו-2005 (בעיית ההשוואה אינה באה לידי ביטוי בסיכום הכולל את עיקרי הדו"ח אלא רק בדו"ח מפורט העוסק בניתוח דרגות בודדות).

- הנתונים הגולמיים הופקו על ידי מר יוסי אבן פז מיחידת המיכון בנציבות שירות המדינה.
- דו"ח זה הוכן בהנחיתם של מר יעקב ברגר, המשנה לנציב שירות המדינה, ועו"ד טלילה שחל - רוזנפלד, הממונה על קידום ושילוב נשים בשירות המדינה.

## ב. מאפיינים כלליים

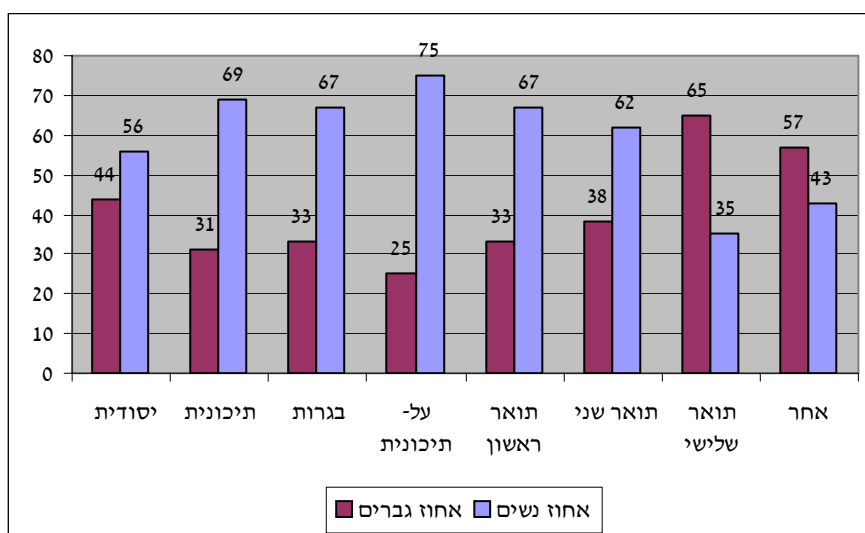
בסוף דצמבר 2006 הועסקו בשרות המדינה 51,971 עובדים במשרות תקניות לעומת 51,374 בשנת 2005. חלקן של הנשים מכלל עובדי המדינה המועסקים במשרות תקניות עומד על 65% (אחוז זהה לשנים קודמות). נתון זה אינו כולל את עובדי מערכת הביטחון.

### תרשים מס' 1 : נשים וגברים במעמד של עובדי המדינה בקבוצות וותק



בהתייחס לפרופורציה של הנשים בקרב כלל העובדים (65%) ניתן לראות ייצוג יתר של נשים בכל הקבוצות היותר וותיקות (16 שנה ומעלה). לעומת זאת, הנשים פחות מיוצגות בקבוצת הוותק של עד שנה.

### תרשים מס' 2 מציג את התפלגות המין בכל קבוצת השכלה

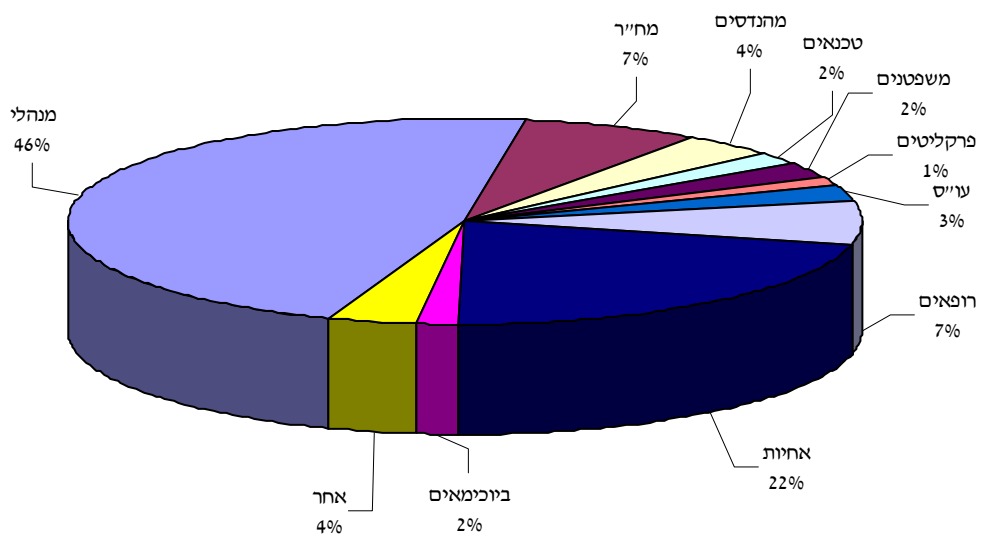


התרשים מצביע על כך שנשים מיוצגות היטב כמעט בכל רמות ההשכלה (בשיעור דומה לפרופורציה שלהן בקרב העובדים). הנשים מרוכזות פחות מהגברים ברמת ההשכלה היסודית ויותר מהגברים

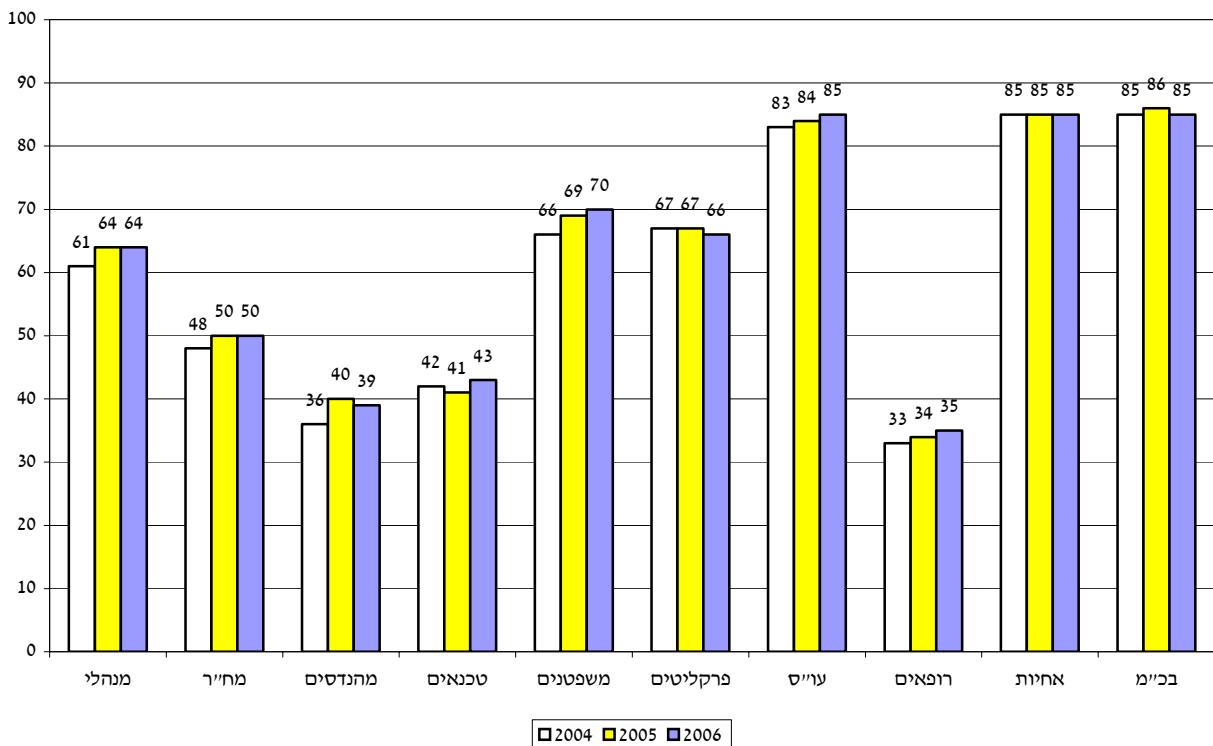
ברמת ההשכלה העל תיכונית. רק בתואר השלישי ניתן למצוא שאחוז הגברים גבוה יותר מאחוז הנשים.

**ג. אוכלוסיית עובדי המדינה לפי דרוגים**

התפלגות עובדי המדינה מצביעה על כך ששני הדרוגים הגדולים הם הדירוג המנהלי (47%) ודירוג האחיות, כולל אחיות בריאות הציבור (22%). ההתפלגות זהה לשנת העבודה 2005.  
**תרשים מס' 3 : עובדי מדינה לפי דרוגים שנת עבודה 2006 (אחוזים)**



**תרשים מס' 4 : נשים מכלל העובדים לפי דרוגים, שנות עבודה 2004-2006**

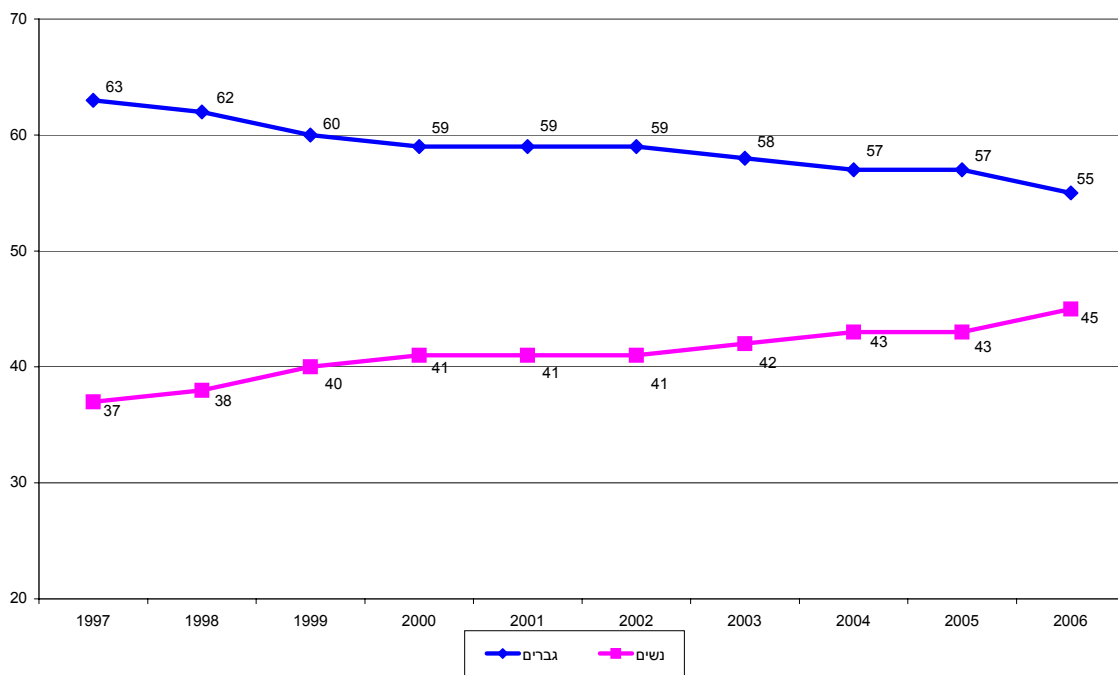


השוואה בין הנתונים 2004–2006 מוצגת בתרשים מספר 4. תמונת המצב יציבה. לאורך השנים לא חלו שינויים משמעותיים באחוז הנשים בכל אחד מן הדרגים.

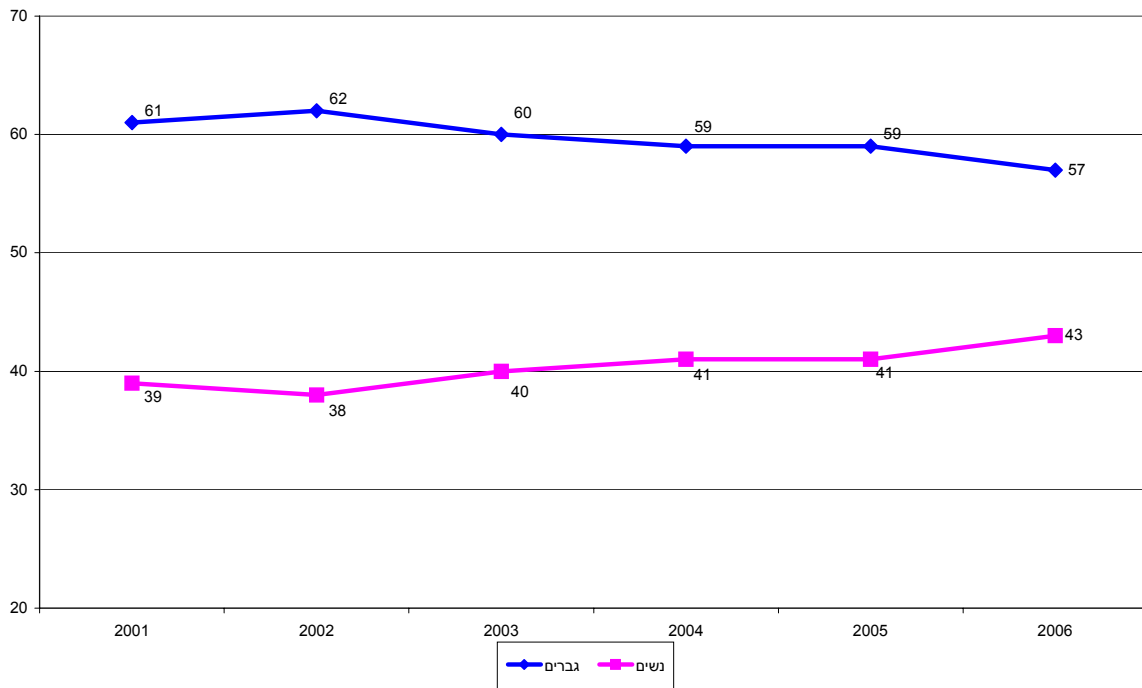
#### ד. דרגות משרה בשרות המדינה

בדומה לדו"חות קודמים נתמקד גם בדו"ח זה במגמות המתייחסות לנתונים השוואתיים בנוגע לשלוש וארבע הרמות הגבוהות בשירות המדינה. כפי שניתן לראות בתרשים מספר 5 ותרשים 6, שיעורן של הנשים בדרגות הגבוהות הולך וגדל באופן די עקבי. בשנה האחרונה מדובר על עלייה של 2 אחוזים הן בקידום בשלוש הדרגות העליונות והן בקידום בארבע הדרגות העליונות. ממצא זה מצביע על כך שהפער בקידום בין נשים לגברים הולך ומצטמצם בצעדים קטנים אך עקביים.

#### **תרשים מס' 5 : נשים וגברים בארבע דרגות עליונות (אחוזים) 1997-2006**



## תרשים מס' 6 : נשים וגברים בשלוש דרגות עליונות 2001-2006 (אחוזים)



### ה. התפלגות שיעור הנשים על פי קבוצת הדרגות בדרוגים השונים בשירות

#### המדינה

בסעיף זה מפורטים נתונים על שיעור הנשים בקבוצות הדרגות השונות בדרוגים העיקריים המפורטים בהמשך.

- דירוג מינהלי
- דירוג אקדמאים (מח"ר)
- דירוג מהנדסים
- דירוג רופאים
- דירוג טכנאים
- דירוג משפטנים
- דירוג פרקליטים
- דירוג עובדים סוציאליים
- דירוג אחיות
- דירוג ביוכימאים

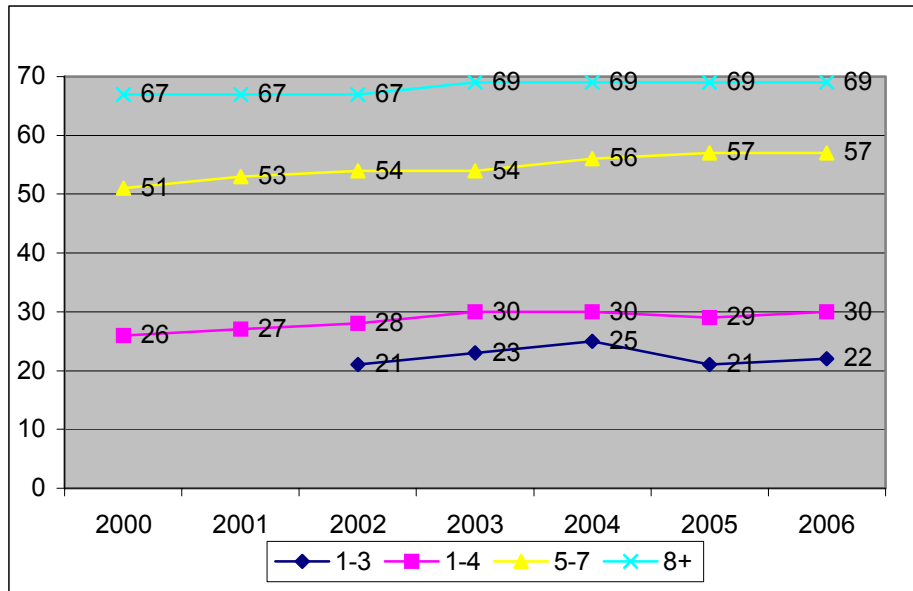
בניתוח זה יושם דגש על שלוש וארבע בדרגות העליונות בשירות המדינה. יחד עם זאת, תוצגנה מגמות גם בכל הנוגע לשאר הדרגות.

### הדירוג המנהלי

בסיום שנת 2006 הועסקו בדירוג המנהלי 24,351 עובדים מתוכם 15,541 נשים שמהוות 64% מכלל העובדים. אחוז זה זהה לשנה קודמת.

התפלגות העובדים לפי דרגות (תרשים מספר 7) מצביעה על יציבות בדרגת הגבוהות.

#### תרשים מס' 7: הדירוג המנהלי - נשים בקבוצות של דרגות 2000-2006 (אחוזים)

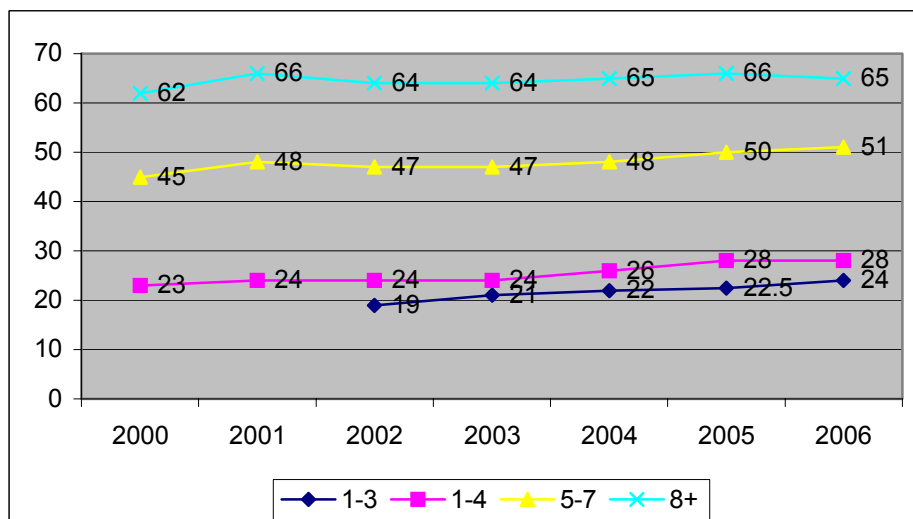


### דירוג מח"ר

בשנת 2006 הועסקו בדירוג מח"ר 3789 עובדים בדירוג מח"ר, מתוכם 1892 נשים המהוות 50% מהעובדים. בדירוג זה אחוז הנשים גדל ב 2% החל משנת 2003 (אם כי בשנה האחרונה האחוז נשאר יציב). מעבר לעלייה זו, חשוב להדגיש גם עלייה באחוז הנשים בדרגת הגבוהות. עלייה של 1.5% בשנה האחרונה בשלוש הדרגות העליונות שהיא חלק מעלייה שיטתית לאורך השנים מ-19% בשנת 2002 ל-24% בשנת 2006.

גם ארבע הדרגות העליונות, לאחר שנים של יציבות בתחילת העשור, אותרה עלייה החל משנת 2003 מ-24% ל-28% בשנים 2005 ו-2006 (בשנה האחרונה לא חל שינוי).

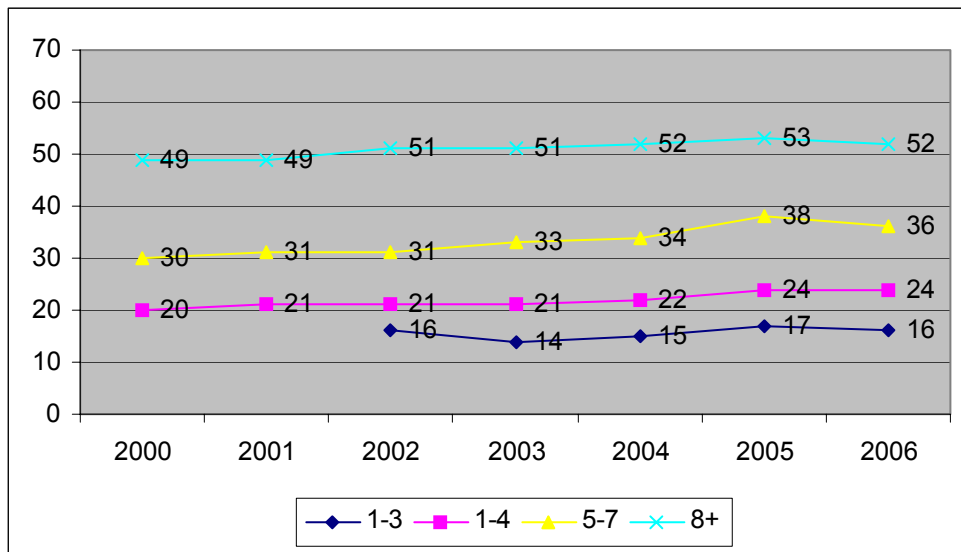
#### תרשים מס' 8: דירוג מח"ר - נשים בקבוצות של דרגות 2000-2006 (אחוזים)



## דירוג המהנדסים

בשנת 2006 הועסקו בדירוג מהנדסים 2043 מהנדסים, מהם 788 נשים המהוות 39% מכלל העובדים בדירוג. החל משנת 2002 עד שנת 2005 אותרה מגמת עלייה (מגמה זו נעצרה בשנה האחרונה). על רקע הגידול בשיעור הנשים לא נמצא ייצוג הולך וגדל בשלוש הדרגות העליונות. בשנת 2006 האחוז נותר זהה לאחוז שנמצא בשנת 2002 ועומד על 16%. בארבע הדרגות העליונות כן חל שינוי (שמקורו בגידול הייצוג בדרגה 4) אם כי יש לציין ששינוי זה אינו דרמטי לאור הגידול בשיעור הנשים בדירוג מהנדסים לאורך השנים.

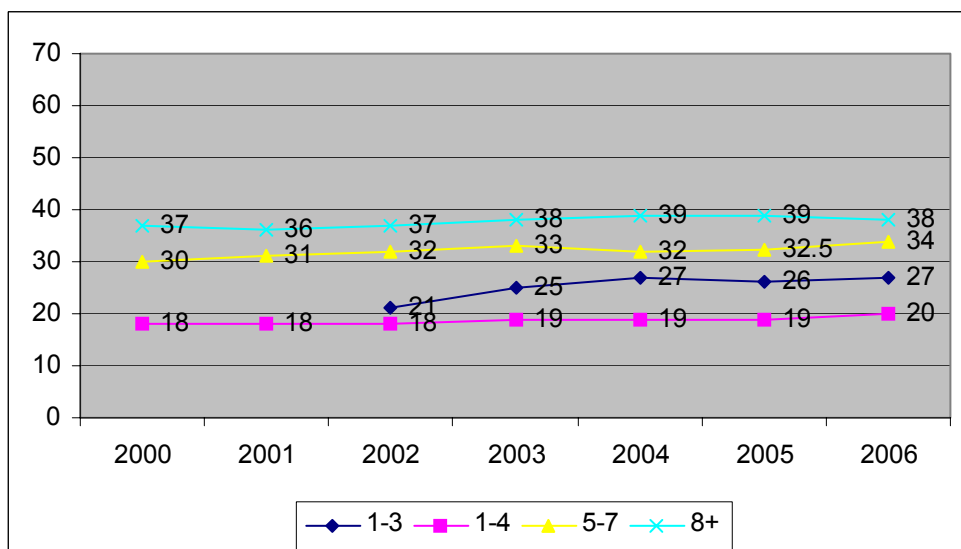
### תרשים מס' 9: דירוג מהנדסים - נשים בקבוצות של דרגות 2000-2006 (אחוזים)



## דירוג הרופאים

בשנת 2006 הועסקו בדירוג הרופאים 3588 עובדים מתוכם 1244 נשים המהוות 35% מכלל העובדים. אחוז זה די זהה בשלושת השנים האחרונות. בכל הנוגע לייצוג בדרגות העליונות, לאחר עלייה בין השנים 2002 ל-2004 בשלוש הדרגות העליונות האחוזים די דומים בשנים האחרונות. בארבע הדרגות העליונות כמעט לא חלו שינויים לאורך השנים (להוציא עלייה קלה של אחוז אחד בשנה האחרונה).

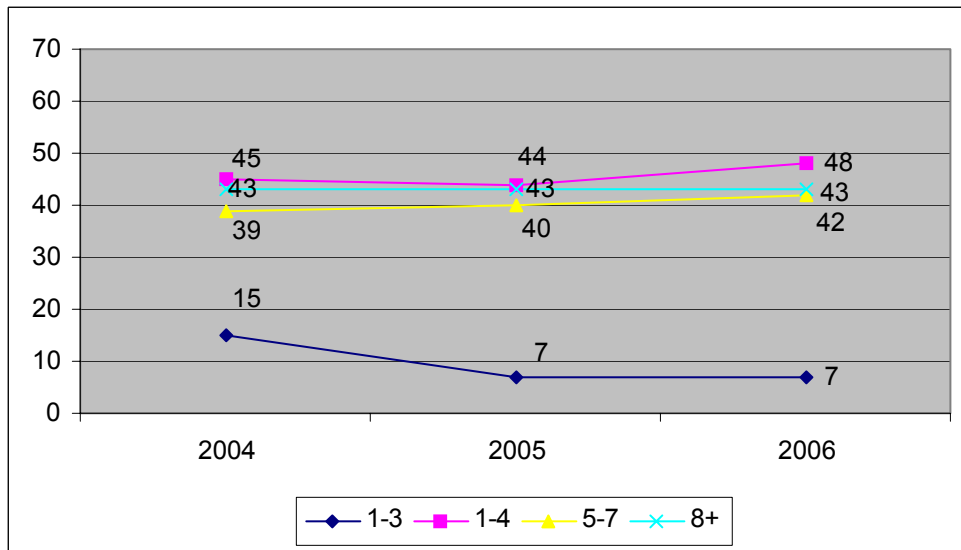
### תרשים מס' 10: דירוג רופאים - נשים בקבוצות של דרגות 2000-2006 (אחוזים)



### דירוג הטכנאים

בשנת 2006 הועסקו בדירוג הטכנאים 941 עובדים מתוכם 400 נשים המהוות 43% מכלל העובדים. שיעור זה מצביע על גידול של 2% בהשוואה לשנת 2005. יש להתייחס בזהירות רבה לשיעור הנשים בדרגות העליונות (סה"כ 13 עובדים, כך שכל שינוי מזערי עלול לשקף תוצאות דרמטיות). יחד עם זאת בכל הנוגע לארבע הדרגות העליונות מדובר על 79 עובדים וניתן להתייחס למגמות. ניתן לראות עלייה בשיעור הנשים בדרגות אלו בהשוואה לשנת 2005. חשוב להדגיש שבדירוג זה ניתן למצוא ייצוג יתר לנשים בדרגות בארבע הדרגות הבכירות.

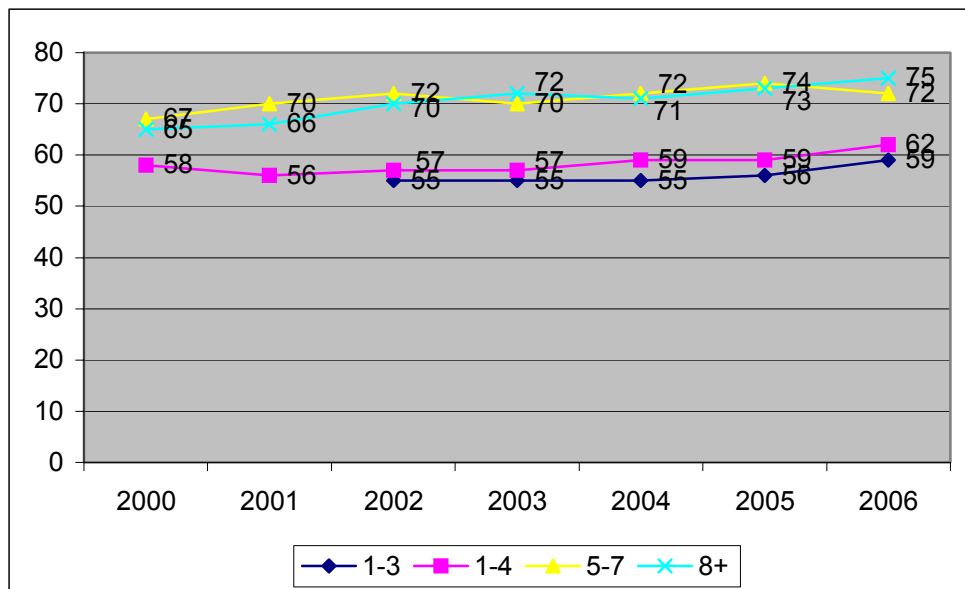
#### תרשים מס' 11: דירוג הטכנאים - נשים בקבוצות של דרגות 2000-2006 (אחוזים)



### דירוג משפטנים

בשנת 2006 הועסקו בדירוג המשפטנים 1220 עובדים, מתוכם 857 נשים המהוות 70 אחוז מהעובדים. אחוז זה די דומה לשנה קודמת (69%). מבחינת הייצוג בדרגות העליונות, מתברר שקיימת עלייה בייצוג בשנה האחרונה בשיעור של 3 אחוז (על חשבון ירידה בדרגות הביניים (5-7)). נראה אם כן שחל קידום מדרגות 5-7 לדרגה 4 ומדרגה 4 לדרגות 1-3.

#### תרשים מס' 12: דירוג המשפטנים - נשים בקבוצות של דרגות 2000-2006 (אחוזים)

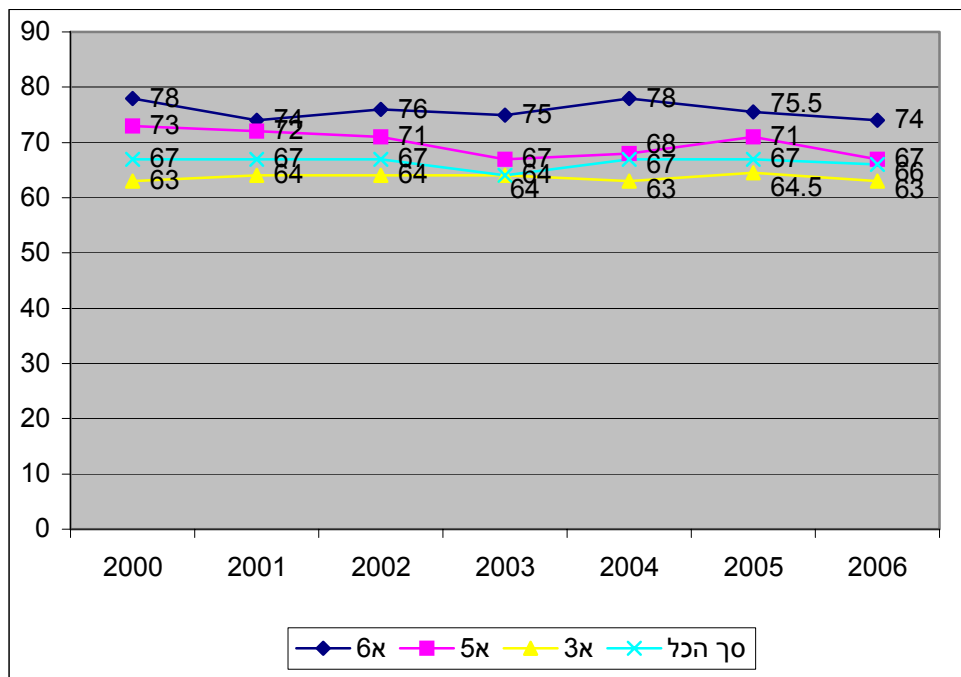


## דירוג הפרקליטים

בשנת 2006 הועסקו בדירוג הפרקליטים 690 עובדים, מתוכם 454 נשים המהוות 66% הכלל העובדים. אחוז זה דומה לאחוז שנמצא בשנת העבודה 2005, אם כי נמוך במעט (67%). התרשים מצביע על המשך ירידה בייצוג הנשים בדרגות העליונות. ירידה של 1.5% בדרגה א6 (החל משנת העבודה 2004 ירידה של 4%) וירידה של 4% בדרגה א5. חשוב להדגיש שגם בדרגה א3, היותר נמוכה, השיעור ירד. תוצאות אלו מצביעות על שינוי בהרכב אוכלוסיית העובדים בדירוג הפרקליטים. בשנה האחרונה, גדל הדירוג ב 42 עובדים מתוכם 17 נשים בלבד (40%).

הנתון המרכזי והחשוב ביותר מצביע על כך שבדירוג זה, עדיין, נשים מיוצגות באופן הולם בדרגות העליונות.

### תרשים מס' 13: דירוג הפרקליטים - נשים בקבוצות של דרגות 2000-2006 (אחוזים)

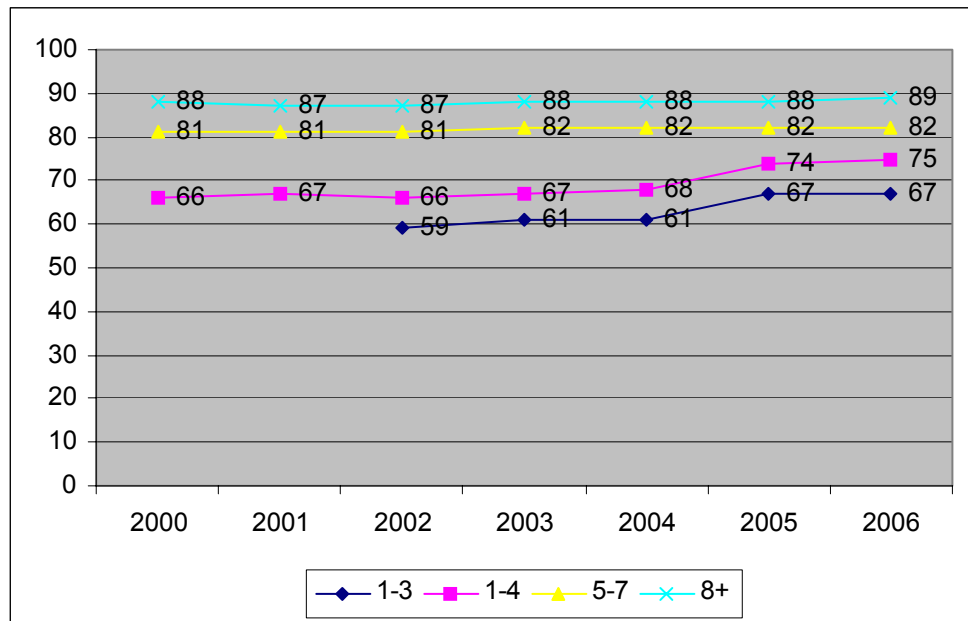


## דירוג העובדים הסוציאליים

בשנת 2006 הועסקו בדירוג העובדים הסוציאליים 1341 עובדים, מתוכם 1135 נשים המהוות 85% מכלל העובדים. אחוז זה דומה לאחוז בשנת 2005 (84%). הייצוג בדרגות העליונות די יציב (לאחר עלייה שאותרה בשנת 2005).

יש לציין שדירוג זה מאופיין בייצוג גבוה מאוד של נשים (בדומה לדירוג האחיות שיוצג בהמשך). הנשים מיוצגות פחות בדרגות העליונות.

### תרשים מס' 14: דירוג העובדים הסוציאליים - נשים בקבוצות של דרגות 2000-2006 (אחוזים)

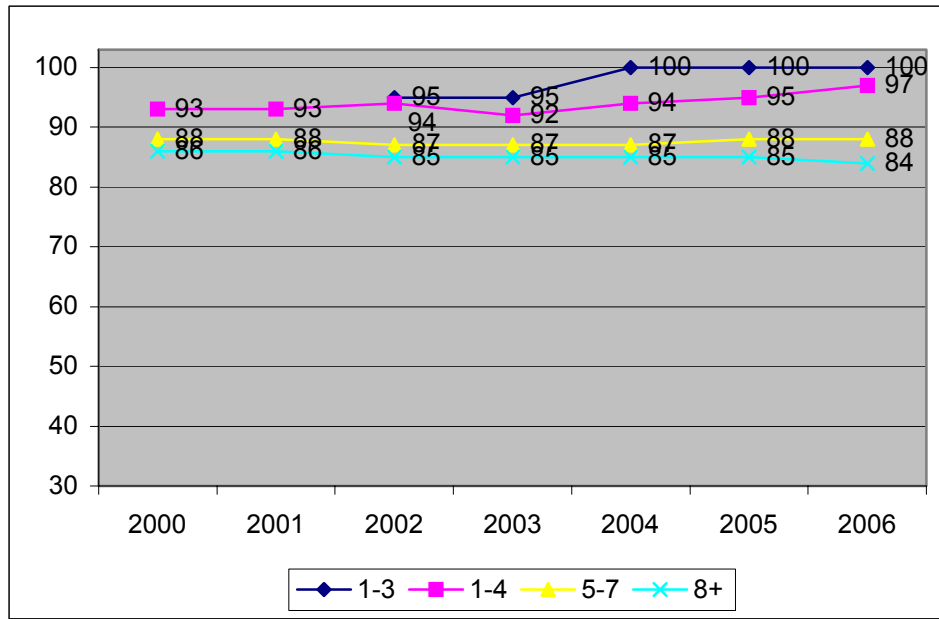


## דירוג האחיות

נכון לדצמבר 2006 הועסקו בדירוג האחיות 11305 עובדים מתוכם 9562 נשים, המהוות 86% מכלל העובדים. מבחינת ייצוג בדרגות העליונות נראה שהנשים מיוצגות בשנים האחרונות בשיעור הולך וגדל. בשל מספר מועט של אחיות בשלוש הדרגות העליונות, הניתוח לא מתייחס למגמות בדרגות אלו (סה"כ 18 נשים אישו בדרגות אלו בשנת 2006).

לגבי ארבע הדרגות העליונות נמצאה עלייה עקבית החל משנת 2003. הנתון המרכזי והחשוב ביותר מצביע על כך שבדירוג זה, **נשים מיוצגות באופן הולם בדרגות העליונות.**

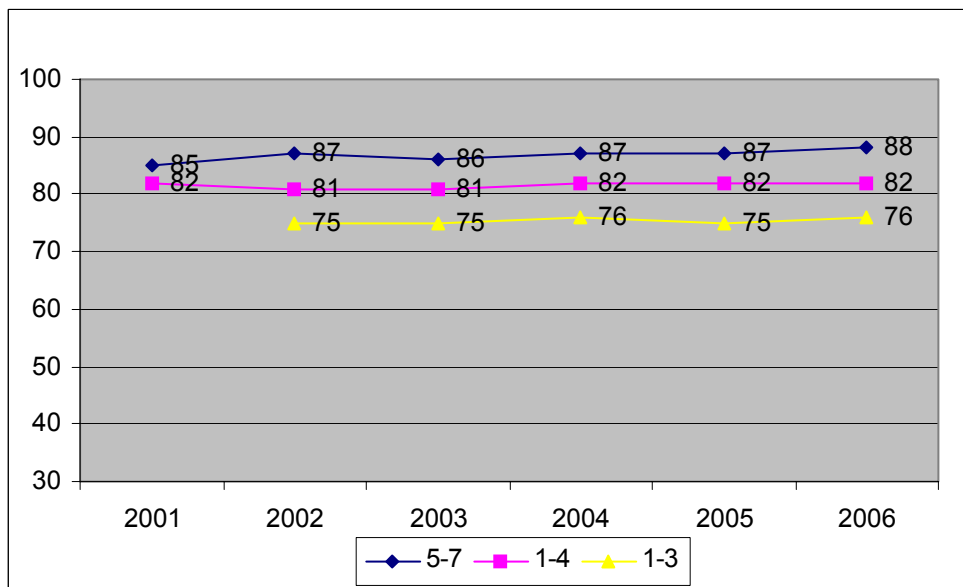
**תרשים מס' 15: דירוג אחיות - נשים בקבוצות של דרגות 2000-2006 (אחוזים)**



**דירוג הביוכימאים**

נכון לדצמבר 2006 הועסקו בדירוג הביוכימאים 789 עובדים מתוכם 674 נשים, המהוות 85% מכלל העובדים. מבחינת ייצוג בדרגות העליונות נראה שהנשים מיוצגות בדרגות העליונות בשיעור גבוה.

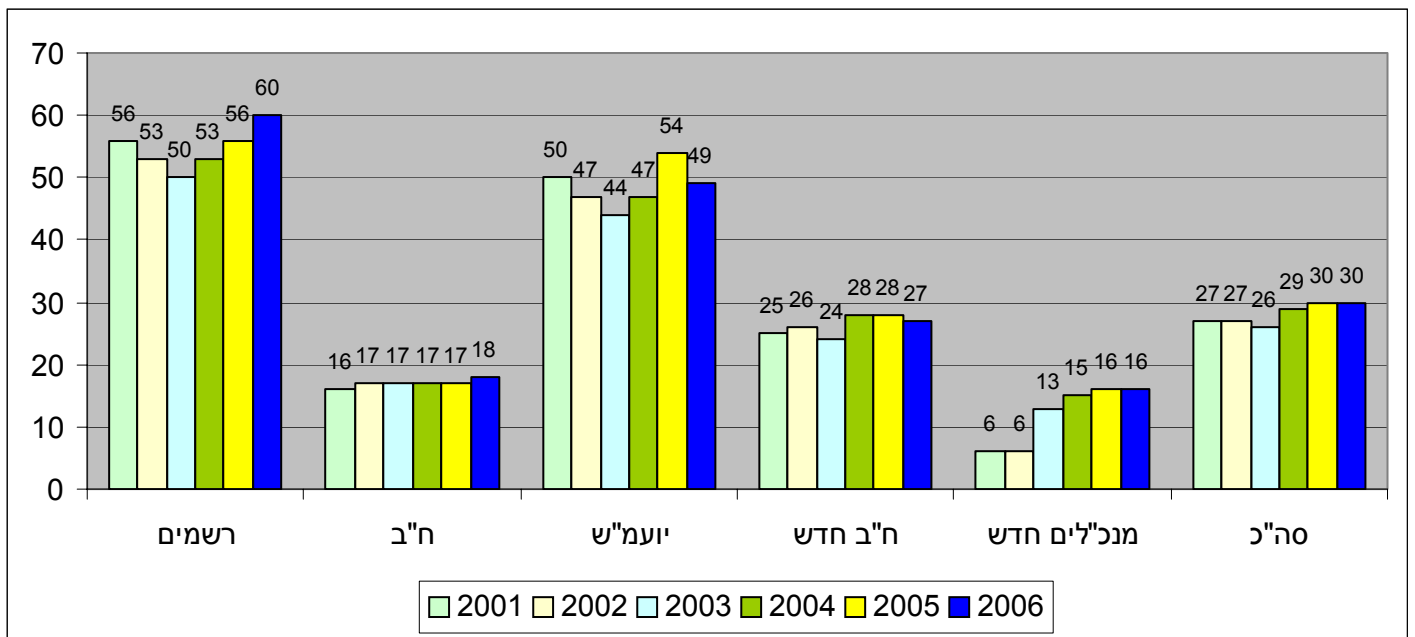
**תרשים מס' 16: דירוג ביוכימאים - נשים בקבוצות של דרגות 2000-2006 (אחוזים)**



## ו. נשים המועסקות בחוזה בכירים

אחוז הנשים בחוזה בכירים עומד על 30 אחוז זה אמנם לא גדל בשנה האחרונה אולם מעיון בתרשים ניתן ללמוד על מגמת עליה החל משנת 2003. ניתן לראות שבשנה האחרונה גדל שיעור הנשים בקרב הרשמים (נתון זה משקף מגמת עלייה שאותרה בשנים האחרונות). לגבי יועצים משפטיים נראה מגמת ירידה בייצוג נשים אולם מאחר ומדובר בסה"כ על 39 עובדים מומלץ לא להסיק מסקנות ולהתייחס רק לתנודות משמעותיות (כנ"ל לגבי דירוג מנכ"לים, אם כי בדירוג זה לא חל שינוי משמעותי בהשוואה לשנים 2003-2005).

### תרשים מס' 17: נשים המועסקות בחוזה בכירים שונים 2000-2006 (אחוזים)



## ז. ניתוח נתוני עובדי המדינה על פי דרגי הניהול בתפקידים הבכירים

### בשירות המדינה

ניתוח זה נועד לבחון יותר לעומק השתלבות נשים בדרגי הניהול הבכירים. הניתוח מבחין בין דרגי ניהול בכירים במיוחד לבין דרגי ניהול בכירים פחות. על מנת לבצע את הניתוח חולקו דרגי הניהול לשלושה.

דרג א': כולל פקידים מקבילים למנכ"לים, למשנים למנכ"לים ולמנהלי בתי חולים כלליים גדולים (מעל 600 מיטות).

דרג ב': כולל תפקידים המקבילים לסמנכ"לים, למנהלי אגפים בכירים ולמנהלי בתי חולים בינוניים וקטנים (מתחת ל 600 מיטות).

דרג ג': כולל תפקידים המקבילים למנהלים אדמיניסטרטיביים בבתי חולים, מנהלי אגפים ומנהלי תחום בכירים.

הוציא את מערכת הבריאות, החלוקה לדרגי הניהול בוצעה רק על פי דרגת המשרה. החלוקה של תפקידים במערכת הבריאות בוצעה על פי תבחין משולב של דרגת משרה ותפקיד תוך התייחסות לבעלי התפקידים הר"מ:

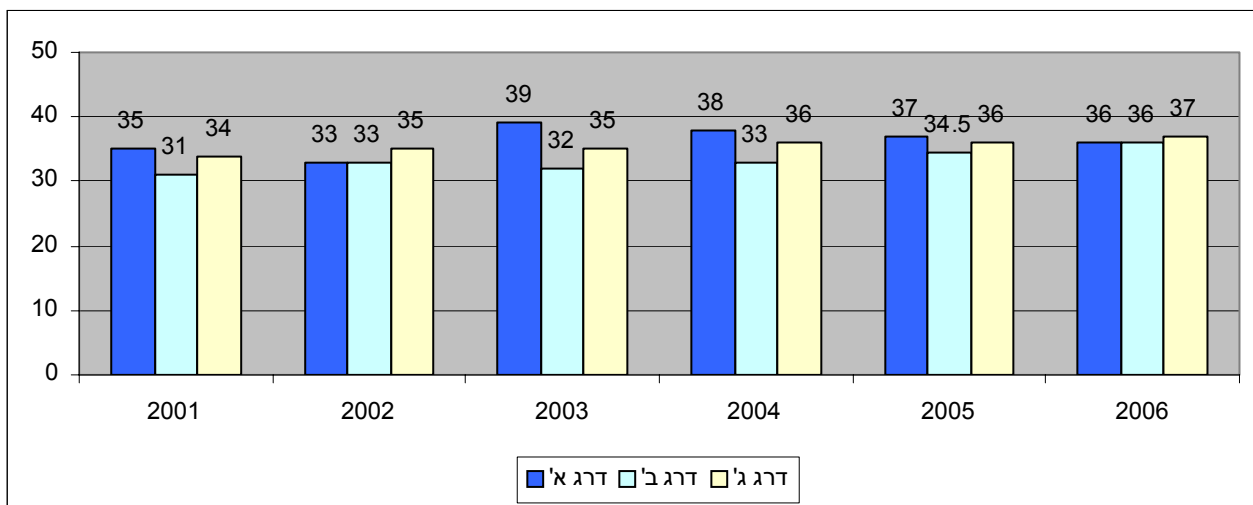
א. מנהלי בתי חולים.

ב. מנהלים אדמיניסטרטיביים.

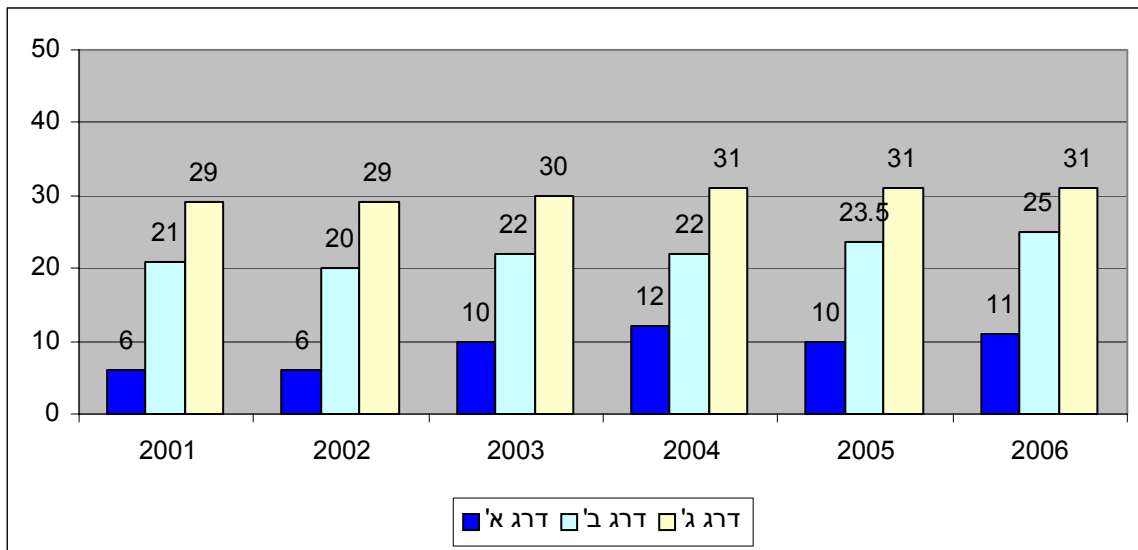
ג. מנהלות סיעוד (אחיות ראשיות).

תרשימים 17 ו 18 מציגים תמונה השוואתית כוללת של אחוז הנשים בשלושת דרגי הניהול הבכירים. תרשים 17 כולל את הדירוג המשפטי ותרשים 18 לא כולל דירוג זה.

### **תרשים מס' 18: נשים בדרגי הניהול הבכירים (כולל הדירוג המשפטי) 2001 - 2006 (אחוזים)**



**תרשים מס' 19: נשים בדרגי הניהול הבכירים (לא כולל הדירוג המשפטי) - 2001 - 2006 (אחוזים)**



כאשר משווים בין התרשימים ניתן להבחין בכך שייצוגן של הנשים בדרג הניהולי ובעיקר בדרגים א' ו ב' הרבה יותר נמוך כאשר משמיטים מהניתוח את הדירוג המשפטי. נתון זה לא מפתיע לאור העובדה שבדירוג המשפטי נשים משולבות היטב בעמדות בכירות (ראה תרשימים קודמים בהם מוצג ניתוח ספציפי של הדירוג המשפטי).

ניתוח רב שנתי מעיד על מגמה כללית של השתלבות הולכת וגוברת של נשים בדרגים הניהוליים השונים.

לגבי ההשוואה לשנת העבודה הקודמת ניתן לומר שלא חל שינוי מהותי בחלקן של הנשים בדרג א' (בניתוח עם הדירוג המשפטי האחוז קטן במעט ובניתוח ללא הדירוג המשפטי האחוז גדל במעט). יחד עם זאת, הייצוג של נשים בדרגים הניהוליים ב' ו-ג' גדל במעט בשנת העבודה 2006. ממצא זה נכון גם לגבי הניתוח הכולל את הדרג המשפטי וגם לגבי הניתוח שאינו כולל את הדרג המשפטי. גם בניתוח הכולל את הדרג המשפטי וגם בניתוח שאינו כולל את הדרג המשפטי, חלה עלייה של 1.5% בייצוג נשים בדרג ב'. כנייל לגבי דרג ג' חלה עלייה של 1% בשני התרשימים.

### ח. ניתוח נתונים בהתפלגות למשרדים ויחידות סמך

בפרק זה מוצגת טבלה השוואתית בין משרדי הממשלה ויחידות הסמך המרכזיות בכל הנוגע למצב קידום הנשים.

ההשוואה נעשתה על פי שלוש וארבע הדרגות העליונות. סף הייצוג ההולם של נשים בארבע הדרגות העליונות נקבע על 25% ומעלה. סף הייצוג ההולם בשלוש הדרגות העליונות נקבע על 15% ומעלה. (במידה ואחוז הנשים העובד במשרד הממשלתי/יחידת הסמך נמוך במיוחד, עובדה המקשה על השגת הרף, תוצג ההערה בנדון)

בדו"ח מוצגים משרדי הממשלה ויחידות הסמך בהם אין ייצוג הולם לנשים על פי קריטריונים אלו. אנו מקוים כי כמו בעבר, עצם הצגת הנתונים בדרך זו, פרסום הנתונים בתקשורת, יהווה זרז לעידוד המשרדים ויחידות הסמך, לפעול למען קידומן ושילובן של נשים בעמדות בכירות.

### לוח מס' 1 חלקן של נשים בקבוצת ארבע ושלוש הדרגות העליונות ביחס לחלקן הכולל במשרדי הממשלה 2004-2005 (אחוזים)

נשים בקבוצת 3 הדרגות העליונות			נשים בקבוצת 4 הדרגות העליונות			סך כל הנשים במשרד			המשרדים
2006	2005	2004	2006	2005	2004	2006	2005	2004	
27%	19%	22%	32%	23%	29%	55%	52%	53%	ראש הממשלה
24%	23%	22%	33%	32%	32%	53%	52%	52%	אוצר
8%	20%	0%	12%	27%	21%	53%	56%	58%	בטחון פנים
38%	33%	41%	48%	46%	52%	78%	77%	77%	חינוך
50%	50%	60%	50%	40%	50%	72%	64%	69%	מדע תרבות וספורט
30%	23%	21%	31%	27%	27%	46%	46%	45%	חקלאות
25%	26%	22%	33%	34%	35%	58%	59%	54%	תעשייה מסחר ותעסוקה
66%	66%	65%	64%	65%	64%	70%	70%	70%	משפטים
57%	55%	52%	65%	63%	60%	76%	76%	76%	רווחה
27%	29%	33%	29%	25%	27%	54%	55%	55%	פנים
16%	18%	19%	19%	18%	21%	49%	55%	55%	תחבורה
57%	54%	58%	63%	61%	61%	82%	81%	80%	בריאות
27%	29%	24%	29%	28%	29%	58%	59%	58%	איכות הסביבה
33%	31%	25%	22%	24%	26%	50%	54%	52%	תשתיות לאומיות
43%	40%	41%	36%	39%	41%	63%	63%	64%	בינוי ושיכון
11%	22%	30%	17%	18%	31%	62%	62%	62%	תיירות
40%	46%	53%	48%	57%	56%	80%	81%	81%	קליטה
29%	30%	40%	33%	36%	36%	53%	56%	54%	תקשורת

מקרא

אחוז נשים הנמוך מ- 25% בארבעת הדרגות העליונות  
אחוז נשים הנמוך מ- 15% בשלוש הדרגות העליונות

### ניתוח משרדי הממשלה.

תרשימים 5 ו-6 העידו על מגמה כללית של שילוב נשים בדרגות העליונות. הניתוח הבא מתייחס באופן ספציפי לכל משרדי הממשלה.

ראוי לציין לחיוב את משרדי ממשלה הבולטים בייצוג נשים בדרגות העליונות : **מדע תרבות וספורט, משפטים, רווחה ובריאות.**

משרדים בהם אותרה ירידה בייצוג נשים בדרגות העליונות הם **המשרד לביטחון פנים ומשרד התיירות.**

**במשרד לביטחון פנים** הירידה גרמה לכך שהמשרד ירד גם בארבע הדרגות העליונות מתחת לסף המינימום שנקבע. **במשרד התיירות** הירידה גרמה לכך שייצוג מתחת לסף המינימום שנקבע יתבטא גם בשלוש הדרגות העליונות (בארבע הדרגות העליונות, הייצוג הנמוך יותר כבר בשנת העבודה 2005).

### לוח מס' 2 חלקן של נשים בקבוצת ארבע ושלוש הדרגות העליונות ביחס לחלקן הכולל ביחידות הסמך 2004-2005 (אחוזים)

נשים בקבוצת 3 הדרגות העליונות			נשים בקבוצת 4 הדרגות העליונות			סך כל הנשים ביח' הסמך			המשרדים
2006	2005	2004	2006	2005	2004	2006	2005	2004	
36%	33%	39%	43%	48%	54%	62%	64%	63%	הלשכה המרכזית לסטטיסטיקה
21%	22%	21%	26%	25%	24%	48%	48%	47%	אגף מס הכנסה
17%	14%	15%	20%	20%	20%	43%	44%	44%	אגף המכס והמע"מ
42%	36%	39%	46%	42%	42%	66%	67%	67%	מנהל מקרקעי ישראל
55%	51%	50%	60%	57%	55%	68%	68%	67%	הנהלת בתי המשפט
0%	0%	0%	8%	10%	18%	58%	58%	57%	שע"מ
16%	15%	21%	15%	13%	18%	43%	43.5%	45%	שירותים וטרינרים
27%	23%	25%	27%	23%	20%	39%	39%	38%	נציבות המים
20%	20%	20%	30%	29%	27%	47%	47%	46%	מנהל המחקר החקלאי
14%	14%	14%	13%	13%	8%	54%	54%	53%	המרכז למיפוי ישראל

מקרא

אחוז נשים הנמוך מ- 25% בארבעת הדרגות העליונות  
אחוז נשים הנמוך מ- 15% בשלוש הדרגות העליונות

### ניתוח יחידות הסמך.

שיעור הנשים ביחידות הסמך לא השתנה באופן משמעותי באף לא אחד מהמשרדים. יחידות הסמך הבולטות בייצוג נשים בשלוש וארבע הדרגות העליונות הן: **הנהלת בתי המשפט, מנהל מקרקעי ישראל והלשכה המרכזית לסטטיסטיקה.** יחידות סמך בהן חל שיפור בייצוג נשים בדרגות העליונות הן: **מנהל מקרקעי ישראל ונציבות המים, בשע"מ (שירותי עיבוד ממוכנים) ובשירותים הוטרינריים** צריך להיזהר מהסקת מסקנות בשל מיעוט עובדים בשלוש הדרגות העליונות (בשע"מ ניתן להסיק רק לגבי חוסר ייצוג של נשים בארבע הדרגות העליונות).