



נציבות שירות המדינה
אגף בכיר לתכנון ובקרה



מדינת ישראל

ייצוג הולם לבני האוכלוסייה הערבית, לרבות הדרוזים והצ'רקסים בשירות המדינה

التمثيل الملائم للمواطنين العرب، الدروز والشركس بالمكاتب الحكومية

דוח לשנת 2008

تقرير سنة ٢٠٠٨

מוגש על ידי גב' הניה מרקוביץ, מנהלת אגף בכיר לתכנון ובקרה

סייעו בכתיבת הדוח:

מר אלקאסם נאדר – מרכז בכיר, נש"מ

גב' איה יוסף – צוות תמיכה, נש"מ

מר יוסי אבן-פז - רכז תוכניתנים, נש"מ

גב' הדס הירשביין – מרכזת תוכניתנים, נש"מ

**נתונים סטטיסטיים על שילוב האזרחים הערבים והדרוזים בשירות המדינה
(נכון ל-31.12.2008)**

תוכן עניינים:

	חלק 1: פעולות נציבות שירות המדינה
3	מבוא
4	פעולות נציבות שירות המדינה
	חלק 2: קליטה לשירות המדינה
7	היקפי הקליטה בשנים 2003 – 2008 (טבלה 1 + תרשים 1)
7	היקפי קליטה בשנת 2008 לפי מין (טבלה א1)
8	התפלגות לפי מין (טבלה 2)
	חלק 3: העובדים הערבים והדרוזים בשירות המדינה
8,9	התפלגות לפי מין בשנים 2003 – 2008 (טבלה 3 + תרשימים א3,ב3)
	חלק 4: התפלגות לפי השכלה
10	התפלגות העובדים הערבים והדרוזים לפי מין ורמת השכלה בשנת 2008 (טבלה 4 + תרשים 4)
11	התפלגות השכלת כלל העובדים בשירות המדינה בשנת 2008 (תרשים 5)
11	התפלגות השכלת העובדים הערבים והדרוזים בשנים 2005-2008 (תרשים 6)
	חלק 5: התפלגות לפי דת:
12	התפלגות העובדים הערבים והדרוזים בשירות המדינה לפי דת בשנים 2003 – 2008 (תרשים 7)
	חלק 6: התפלגות לפי מחוז:
13	התפלגות לפי מחוז משרה (טבלה 8 + תרשים 8)
14	התפלגות לפי מחוז מגורים (טבלה 9 + תרשים 9)
15	השוואה בין המחוז שבו מתוקנת המשרה למחוז המגורים בשנת 2008 (תרשים 10)
15	אחוז העובדים הערבים והדרוזים ביחס לאחוזים מכלל האוכלוסייה בשנת 2008 (תרשים 11)
	חלק 7: התפלגות לפי משרדי ממשלה:
16	התפלגות במשרדים בשנת 2008 (טבלה 12)
18	טבלת השוואה בין שנת 2008 ל- 2007 – משרדי הממשלה (טבלה א12)
19	מערכת הבריאות (טבלה ב12)
21	הקליטה במשרדי הממשלה בשנת 2008 (טבלה 13)
23	טבלת השוואה בין שנת 2008 ל- 2007 – משרדי הממשלה (טבלה א13)
24	מערכת הבריאות (טבלה ב13)
	חלק 8: התפלגות לפי דירוגים ודרגות שיא:
26,27	התפלגות העובדים הערבים לפי דירוגים בשנים 2007-2008 (טבלה 14 + תרשים 14)
28	התפלגות העובדים הערבים לפי דרגות שיא בשנת 2008 (טבלה 15)
	חלק 9: מכרזים:
29	מספר המכרזים הפומביים שפורסמו בשנים 2003-2008 (טבלה 16 + תרשים 16)
30	מספר המועמדים למכרזים בשנים 2003-2008 (טבלה 17 + טבלה א17 + תרשים 17)
31	מספר הזוכים במכרזים בשנים 2003-2008 (טבלה 18 + טבלה א18 + תרשים 18)
32	התפלגות המכרזים והמועמדים בשנת 2008 במשרדי הממשלה ויחידות הסמך (טבלה 19)
	התפלגות הנבחרים במכרזים המיועדים והרגילים במשרדי הממשלה ויח' הסמך בשנת 2008
33	(טבלה א19)
34	התפלגות המכרזים והמועמדים בשנת 2008 במערכת הבריאות (טבלה 20)
	התפלגות הנבחרים במכרזים המיועדים והרגילים במע' הבריאות הממשלתית בשנת 2008
35	(טבלה א20)

חלק 1 – פעולות נציבות שירות המדינה

מבוא

סעיף 15 לחוק שירות המדינה (מינויים), התשי"ט-1959 (להלן: "חוק המינויים"), אשר נחקק בסוף שנת 2000, עיגן בחקיקה את חובת הייצוג ההולם של בני האוכלוסיה הערבית, הדרוזית והצ'רקסית (להלן: "האוכלוסיה הערבית") בקרב העובדים בשירות המדינה. סעיף זה קובע שני מסלולים עיקריים להשגת ייצוג הולם, בהתאם ליעדים שתקבע הממשלה: ראשית, הממשלה רשאית לייעד משרות אשר יועסקו בהן, ככל האפשר, רק מועמדים שהם כשירים לתפקיד, מקרב בני האוכלוסיה הערבית (להלן: "משרות מיועדות"). שנית, הממשלה רשאית להורות על מתן עדיפות, בכל דרכי הקבלה לעבודה בשירות המדינה, למועמדים מקרב האוכלוסיה הערבית, כאשר הם בעלי כישורים דומים לכישוריהם של מועמדים אחרים.

עוד בטרם חקיקת סעיף 15 לחוק המינויים, בעקבות סעיף מס' ערב/8 של ועדת השרים לעניין המגזר הערבי מיום 18.10.99 והחלטת ועדת השרים מס' ערב/13 מיום 22.11.99, בישיבה שקיים שר האוצר דאז מר בייגה שוחט עם נציב שירות המדינה מר שמואל הולנדר ביום 28.6.00, הוחלט על שילובם בשירות המדינה של 300 עובדים בני האוכלוסיה הערבית במסגרת תוכנית רב שנתית לשנים 2000-2003, כך שבכל אחת מהשנים האלה יוקצו 75 משרות מיועדות למטרה זו. על מנת שלא להגדיל את כוח האדם בצורה מלאכותית, סוכם כי המשרות יוקצו למשרדים בצורה יחסית, לפיה בכל שנה משרד האוצר יעמיד את המשאבים הנדרשים ל-37.5 משרות חדשות בתמורה ל-37.5 משרות קיימות שיוקצו על ידי משרדי הממשלה למטרה זו (משרה חדשה תמורת משרה פנויה קיימת). לנוכח החלטות הממשלה על הקפאת קליטת עובדים חדשים לשירות המדינה וביטולן של משרות קיימות בשירות המדינה, בוטלה החובה שהוטלה על משרדי הממשלה להקצות משרות קיימות בתמורה למשרות מיועדות חדשות.

בהחלטה מס' ערב/7 של ועדת השרים לענייני המגזר הלא יהודי מיום 19.8.03 הוחלט להטיל על משרדי הממשלה לתת עדיפות בקבלה לעבודה ובקידום בעבודה לבני האוכלוסיה הערבית לתקופה של שנתיים, ובלבד שהמועמדים מבין אוכלוסיה זו כשירים לתפקיד הנדון וכישוריהם דומים לכישוריהם של מועמדים אחרים לתפקיד. בנוסף נקבע, כי יישמר המספר הקיים של המשרות המיועדות במשרדי הממשלה וביחידות הסמך לבני האוכלוסיה הערבית לשנים 2003-2005. בהתאם בין השנים האלה נמשכת הקצאת המכסה השנתית של 37.5 משרות מיועדות לבני אוכלוסייה זו.

בהחלטה מס' ערב/24 של ועדת השרים לענייני המגזר הלא יהודי מיום 27.1.04 נקבע יעד, לפיו, בתום שלוש שנים מיום ההחלטה, לפחות 8% מעובדי המדינה יהיו מבין האוכלוסיה הערבית ובתום חמש שנים מיום ההחלטה לפחות 10% יהיו מבין אוכלוסיה זו. לשם השגת יעד זה, נקבע יעד לפיו בתקופה של שנה מיום ההחלטה, 8% מהעובדים המתקבלים לשירות המדינה יהיו מבין האוכלוסיה הערבית ובשנה שלאחריה יהיה המספר 15%.

מאחר שמשרדי הממשלה לא עמדו ביעדים שנקבעו בהחלטת הממשלה ערב/3, התקבלה ביום 12.3.2006 החלטה מספר 4729 של הממשלה, לפיה בין השנים 2006-2008 יוקצו מידי שנה 37.5 משרות מיועדות חדשות למשרדי הממשלה. בנוסף נקבע, כי בין השנים האלה ייעדו 37.5 משרות נוספות מתוך כלל המשרות הקיימות בשירות המדינה, על בסיס משרה פנויה, וכי על כל משרה כזו שתתפנה ותאוּיש על ידי בן האוכלוסיה הערבית, תוקצה משרה מיועדת חדשה נוספת לאותו משרד ממשלתי. כמו כן, החליטה הממשלה להטיל על נציבות שירות המדינה

להקים צוות משותף לה, למשרד המשפטים ולאגף התקציבים במשרד האוצר, על מנת לבחון דרכים נוספות לקידום ייצוגם ההולם של בני האוכלוסיה הערבית בקרב העובדים בשירות המדינה.

בהחלטה מספר 414 (ערב/3) ובהמשך להחלטה מספר 4729 של הממשלה מיום 12.3.2006, בהתאם להמלצות הצוות הבינמשרדי, האריכה הממשלה בשנתיים את היעדים שנקבעו בהחלטת הממשלה מס' 1402 (ערב/24). כמו כן, הטילה על כל אחד ממשרדי הממשלה ויח' הסמך, לגבש, בתיאום עם נציבות שירות המדינה, תוכנית עבודה שנתית לעמידה ביעדים.

בהחלטה מספר 2579 של הממשלה מיום 11.11.2007, הוחלט לקבוע כי עד סוף שנת 2012, לפחות 10% מעובדי המדינה יהיו מבני האוכלוסיה הערבית, הדרוזית והצ'רקסית.

בהחלטה מספר 4436 של הממשלה מיום 25/01/2009, הוחלט על הקצאת משאבים נוספים כגון: הוספה מדי שנה של 20 תקנים מיועדים נוספים, הוספת משרות לסטודנטים, הקמת מאגר בוחנים לועדות הקבלה לתפקידים בשירות המדינה ובניית תוכנית חניכה לעובדים החדשים.

פעולות נציבות שירות המדינה

בהמשך לפעולות שביצעה במהלך השנים ובהמשך להחלטת הממשלה מספר 2579 מיום 11/11/2007 והחלטת הממשלה מספר 4436 מיום 25/01/2009, הגבירה נציבות שירות המדינה את מאמציה להטמיע את חשיבות נושא הייצוג ההולם בקרב משרדי הממשלה. כמו כן, קיימה נציבות שירות המדינה דיונים עם משרדי הממשלה ויח' הסמך ועם ארגונים שונים במטרה לאתר את החסמים שעומדים בפני שילוב בני האוכלוסיה הערבית, הדרוזית והצ'רקסית בשירות המדינה.

צוות להסרת חסמים

צוות בינמשרדי להסרת חסמים בראשות מנכ"ל משרד המשפטים, אשר מלווה עבודת המשרדים ומסייע להם בהסרת חסמים המקשים על שילוב בני האוכלוסיה הערבית בשירות המדינה.

בצוות חברים נציגים מנציבות שירות המדינה, משרד התחבורה, אגף התקציבים, משרד המשפטים, משרד ראש הממשלה ומשרד התשתיות.

חיפוש מועמדים אקטיבי

נציבות שירות המדינה פרסמה מכרז לבחירת חברות השמה לאיתור מועמדים מקרב בני האוכלוסיה הערבית למשרות בשירות המדינה. במכרז נבחרו שתי חברות - חברת אורטל שירותי כח אדם בע"מ וחברת ל.מ. עולם של כ"א בע"מ. צעד זה בא בעקבות האחוזה הנמוך של מועמדים בני האוכלוסיה הערבית הניגשים למכרזים הרגילים. נתונים אלה מוצגים בדוח בחלק 9.

מבדיקה שעשתה נציבות שירות המדינה עלה, כי המעבר ממקום המגורים הקבוע למגורים באזור מקום העבודה גורם לעובד בן האוכלוסיה הערבית הוצאות כלכליות גדולות ומהווה חסם עיקרי בהשתלבות עובדים ערבים במשרדי הממשלה במרכז הארץ.

כתוצאה מהאמור לעיל, נציבות שירות המדינה מאשרת השתתפות בשכר דירה של סכום עד 2000 ₪ לחודש ובנוסף פעם בשבוע נסיעה למקום המגורים הקבוע לעובדים בני האוכלוסיה הערבית אשר שכרו דירה באזור מקום העבודה. האישור ניתן לעובדים אשר המרחק בין מקום העבודה למקום המגורים הקבוע מעל 70 ק"מ.

ראוי לציין כי תשלומים אלה ייחודיים לעובדים מקרב בני האוכלוסיה הערבית .

משרות מיועדות

הקצאה מדי שנה עד סוף שנת 2012, של 112.5 משרות מיועדות : 75 משרות מיועדות חדשות ו- 37.5 משרות מתפנות במשרדי הממשלה ויח' הסמך.

כמו כן, בהחלטה מספר 4436, הוחלט על תוספת מדי שנה של 20 משרות מיועדות חדשות, כמו כן הוחלט, על סימון, מדי שנה, של 200 משרות קיימות לטובת קליטת עובדים ערבים.

בנוסף, הוחלט על תוספת 37.5 משרות סטודנטים לטובת שילוב סטודנטים ערבים במשרדי הממשלה במטרה לחשוף אותם לשירות המדינה במהלך לימודיהם וליצור מאגר מועמדים איכותי מקרב אוכלוסיה זו למשרות בשירות המדינה.

ראוי לציין כי נציבות שירות המדינה שמה דגש רב על ייעוד משרות אקדמאיות בדרגי הביניים והדרגים המקצועיים בכדי לשלב את בני במעגל מקבלי ההחלטות במשרדי הממשלה ויח' הסמך השונים. כמו כן, נציבות שירות המדינה שמה דגש כי המשרות המיועדות המוקצות לא יתמקדו בתפקידים נותני שירות לאזרחים הערבים אלא לכלל האזרחים במדינה.

התאמה בבחינות

נציבות שירות המדינה ערכה בדיקה מקיפה שבמהלכה התברר כי מועמדים בני האוכלוסיה הערבית מתקשים לעבור בבחינות הקבלה לשירות המדינה.

לאור האמור לעיל, נציבות שירות המדינה מקיימת התאמות בבחינות למועמדים מבני האוכלוסיה הערבית. כמו כן, בשנה האחרונה, בוחנת נציבות שירות המדינה בשיתוף עמותת קו משווה אפשרות התאמה תרבותית של מבחני הקבלה לשירות המדינה.

בנוסף, אגף בחינות ומכרזים ובשיתוף אגף בכיר לתכנון ובקרה בנציבות שירות המדינה, מכינים תוכנית לבניית מאגר בוחנים מקרב האוכלוסיות הזכאיות לייצוג הולם במטרה לשלבם בועדות הבוחנים למשרות בשירות המדינה.

תוכנית עבודה שנתית

נציבות שירות המדינה הנחתה כל משרדי הממשלה ויח' סמך, להכין תוכנית עבודה שנתית, בשיתוף אגף בכיר לתכנון ובקרה בנציבות שירות המדינה, עד סוף שנת 2012 במטרה לעמוד ביעד שקבעה הממשלה של 10% מסך עובדי המדינה יהיו עובדים מבני האוכלוסיה הערבית.

הסברה

נציב שירות המדינה מקיים פגישות הנהלה תקופתיות ודורש בפגישותיו עם מנהלי משרדי הממשלה ויח' הסמך לקדם את נושא הייצוג ההולם.

כמו כן, שם נציב שירות המדינה דגש מיוחד על ייצוג הולם לבני האוכלוסיה הערבית, הדרוזית והצ'רקסית בועדות האיתור והעלה דרישה לחיפוש אקטיבי של מועמדים מבני אוכלוסיה זו.

אגף בכיר לתכנון ובקרה מבצע פעולות הסברה להעברת המסר שקיים רצון ונכונות כנה לשילוב בני האוכלוסיה הערבית בשירות המדינה. כמו כן, אגף בכיר לתכנון ובקרה יוזם כנסים בשיתוף עובדים מדינה בכירים ממשרדי הממשלה השונים ובתיאום עם הארגונים החברתיים העוסקים בתחום, ומבצע פעולות הסברה שונות בדרך של מתן הרצאות לבני האוכלוסיה הערבית.

חלק 2: קליטה לשירות המדינה:

במהלך שנת העבודה 2008 נקלטו לעבודה בשירות המדינה 578 אזרחים ערבים ודרוזים, שהם 11.66% מסך המתקבלים לשירות המדינה לאותה שנה, מספר זה מהווה עליה של כ- 3% לעומת שנת 2007 ומסמל שינוי חיובי בהיקפי גיוס העובדים בני האוכלוסייה הערבית והדרוזית. להלן מוצגת התפלגות הקליטה:

טבלה 1: היקפי הקליטה בשנים 2003–2008

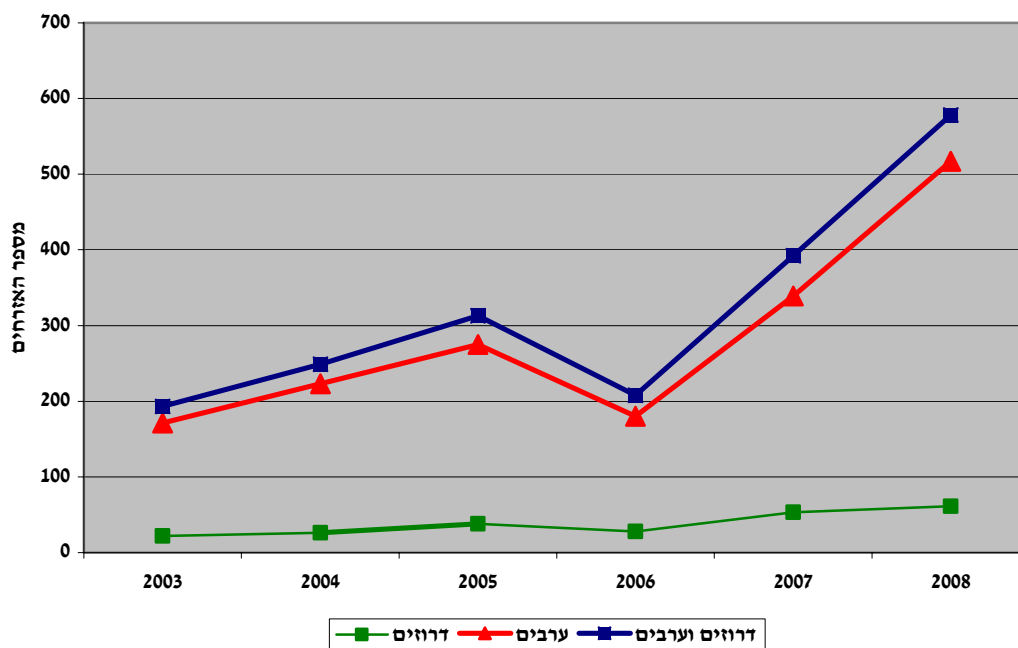
שנה	דרוזים שהתקבלו	ערבים שהתקבלו	סה"כ ערבים ודרוזים שהתקבלו	סה"כ כללי עובדים שהתקבלו	אחוז הערבים והדרוזים מכלל העובדים שהתקבלו
2003	22	171	193	4531	4.26%
2004	26	223	249	4668	5.33%
2005	38	275	313	4537	6.9%
2006	28	180	208	3161	6.6%
2007	53	339	392	4514	8.7%
2008	61	517	578	4955	11.66%

טבלה 1א: היקפי קליטה בשנת 2007-2008 לפי מין:

שנה	דרוזים שהתקבלו			סה"כ ערבים ודרוזים שהתקבלו			ערבים שהתקבלו			סה"כ כללי עובדים שהתקבלו			אחוז הערבים והדרוזים מכלל העובדים שהתקבלו		
	גברים	נשים	סה"כ	גברים	נשים	סה"כ	גברים	נשים	סה"כ	גברים	נשים	סה"כ	גברים	נשים	סה"כ
2007	38	15	53	236	156	392	198	141	339	1710	2804	4514	13.8%	5.5%	8.7%
2008	41	20	61	255	262	517	296	282	578	1909	3046	4955	15.5%	9.26%	11.66%

תרשים 1:

מספר האזרחים הערבים והדרוזים שהתקבלו לשירות המדינה בין השנים 2003-2008



טבלה 2: התפלגות האזרחים הערבים והדרוזים שהתקבלו לשירות המדינה לפי מין בשנים 2003–2008:

שנה	גברים	נשים	סה"כ	אחוז הגברים	אחוז הנשים
2003	127	66	193	65.8%	34.2%
2004	165	84	249	66.3%	33.7%
2005	195	118	313	62.3%	37.7%
2006	128	80	208	61.5%	38.5%
2007	236	156	392	60.2%	39.8%
2008	296	282	578	51.2%	48.8%

מאז שנת 2004 נמשכת מגמת העלייה בשיעור הנשים הערביות והדרוזיות שהתקבלו לשירות המדינה ביחס לגברים. במהלך שנת 2008 אנו עדים לעלייה של כ-9% בשיעור קליטת נשים ערביות לשירות המדינה בהשוואה לשנת 2007, וזאת לעומת עלייה של כאחוז אחד במשך התקופות הקודמות.

חלק 3: העובדים הערבים והדרוזים בשירות המדינה:

טבלה 3: התפלגות העובדים הערבים והדרוזים בשירות המדינה בשנים 2003-2008:

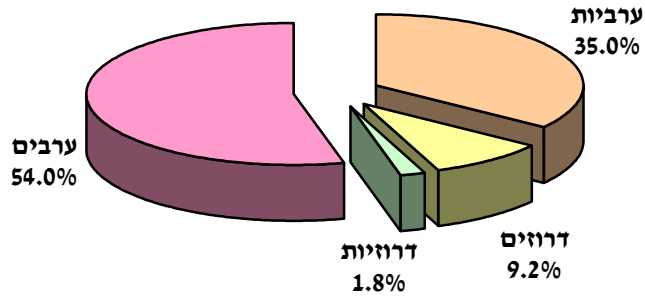
שנה	סה"כ דרוזים		סה"כ ערבים		סה"כ ערבים ודרוזים		סה"כ עובדי מדינה	אחוז הערבים והדרוזים מכלל עובדי המדינה
	נשים	גברים	נשים	גברים	נשים	גברים		
2003	291		2507		2798		55409	5.05%
	35	256	841	1666	876	1922		
2004	326		2828		3154		56914	5.54%
	40	286	1008	1820	1048	2106		
2005	338		2913		3251		57085	5.70%
	46	292	1082	1831	1128	2123		
2006	355		3034		3389		57267	5.92%
	49	306	1125	1909	1174	2215		
2007	393		3184		3577		57946	6.17%
	60	333	1205	1979	1265	2312		
2008	426		3457		3883		58179	6.67%
	70	356	1361	2096	1431	2452		

מהנתונים אנו מוצאים כי קיימת עלייה של כ-306 עובדים ערבים ודרוזים בשנת 2008. שיעור הגבוה נומינלית מהשנים הקודמות.

להלן הצגה גראפית של התפלגות האזרחים הערבים והדרוזים לפי מין בהיבט שנתי:

תרשים א3:

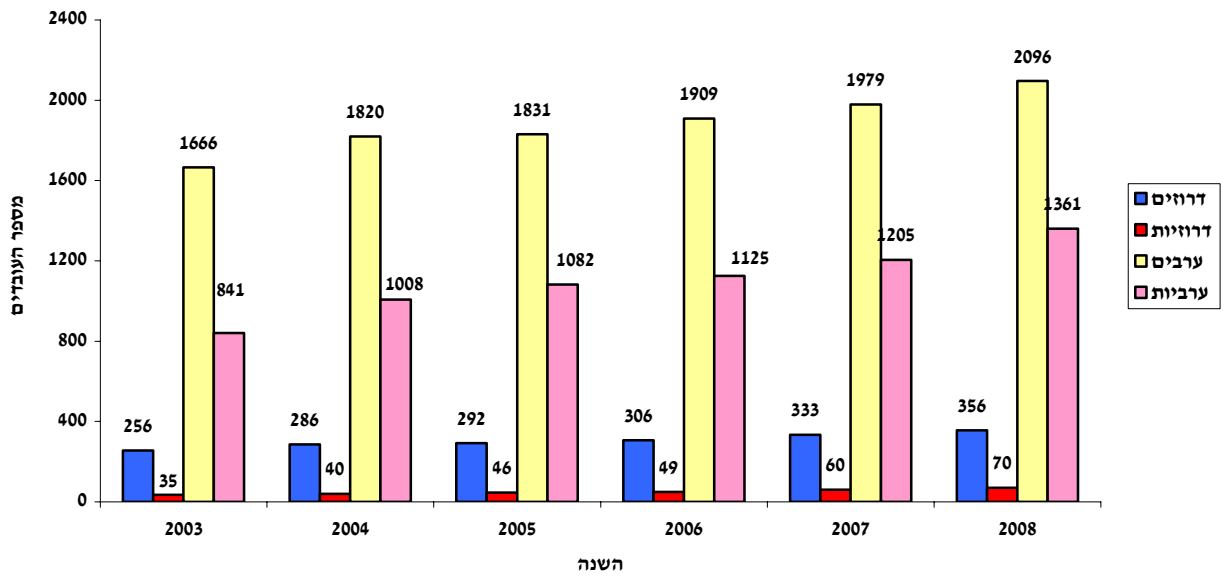
התפלגות העובדים הערבים והדרוזים לפי מין בשנת 2008



להלן הצגה גראפית של התפלגות האזרחים הערבים והדרוזים לפי מין בהיבט הרב-שנתי:

תרשים ב3:

התפלגות העובדים הערבים והדרוזים לפי מין בשנים 2003-2008

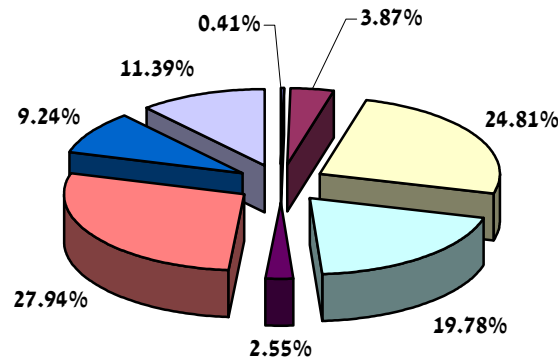


טבלה 4: התפלגות העובדים הערבים והדרוזים לפי מין ורמת השכלה בשנת 2008:

אחוז מכלל העובדים הערבים והדרוזים בשנת 2008	סה"כ כללי	ערבים			דרוזים			רמת השכלה
		סה"כ	נשים	גברים	סה"כ	נשים	גברים	
0.41%	16	15	9	6	1	0	1	אין השכלה
3.87%	150	149	25	124	1	1	0	יסודית
24.81%	961	839	260	579	122	11	111	תיכונית
19.78%	766	703	362	341	63	15	48	על תיכונית
2.55%	99	85	32	53	14	5	9	אקדמית חלקית
27.94%	1082	962	461	501	120	27	93	תואר ראשון
9.24%	358	292	119	173	66	13	53	תואר שני
11.39%	441	393	61	332	48	3	45	תואר שלישי
0.25%	10	10	0	0	0	0	0	לא ידוע
100%	3883	3438	1329	2109	435	75	360	סה"כ

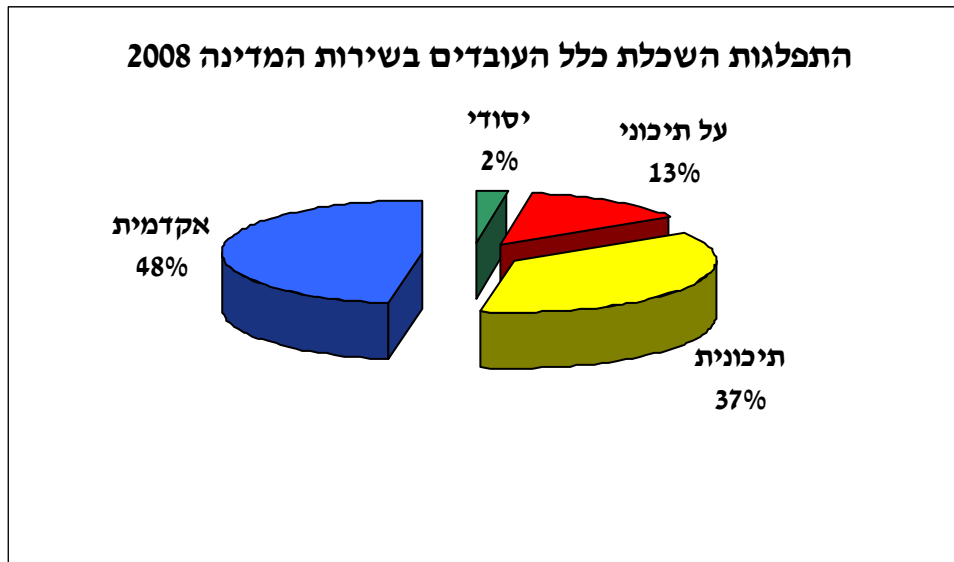
תרשים 4:

התפלגות העובדים הערבים והדרוזים לפי רמת השכלה בשנת 2008



אין השכלה
 יסודית
 תיכונית
 על-תיכונית
 אקדמית חלקית
 תואר ראשון
 תואר שני
 תואר שלישי

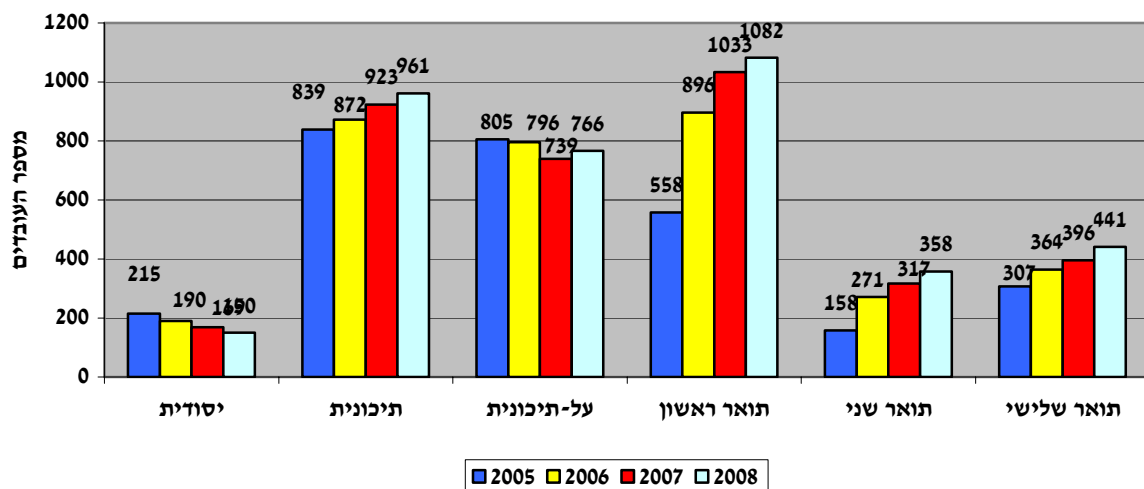
מתוך נתוני ההשכלה, נכון לחודש דצמבר 2008, עולה כי כ- 70.9% (לעומת 69.47% ב- 2007) מקרב כלל העובדים הערבים והדרוזים הנם בעלי השכלה על-תיכונית או גבוהה יותר. בהשוואה לשנת 2007 שבה היו אחוז בעלי התארים האקדמאים 46.82%, הרי שבשנת 2008 אחוז בעלי התארים האקדמאיים עולה ל- 48.6%. מגמה זו מתאימה למגמת הקצאת המשורות שמיועדת בעיקרה לקליטת משכילים ערביים במקצועות השונים.



אחוז בעלי ההשכלה העל-תיכונית בקרב העובדים הערבים והדרוזים עומד על 19.8% לעומת 13% אצל כלל העובדים. זאת בעוד שאחוז העובדים הערבים והדרוזים בעלי ההשכלה התיכונית עומד על 24.81% ואילו בקרב כלל העובדים הוא עומד על 37%. באופן יחסי העובדים הערבים והדרוזים בעלי השכלה גבוהה יותר מהממוצע בקרב כלל העובדים.

תרשים 6:

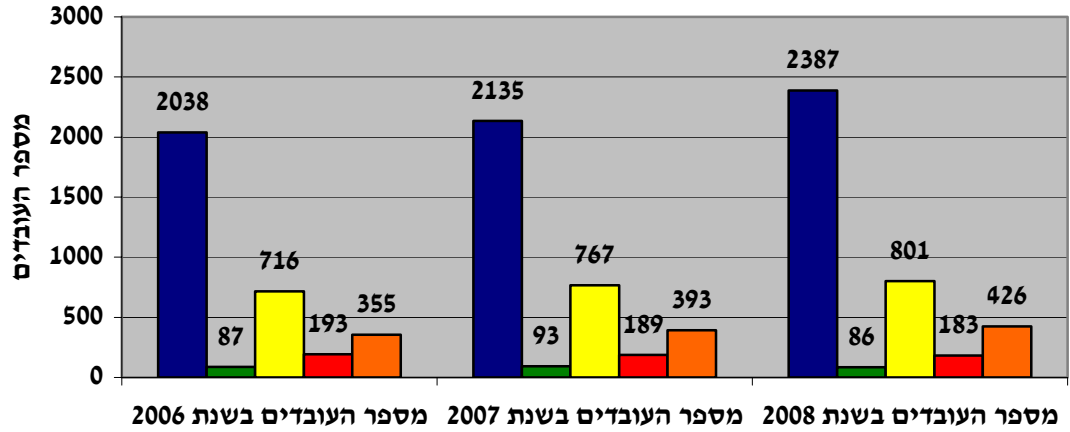
התפלגות השכלת העובדים הערבים והדרוזים בין השנים 2005-2008



ניתן לראות כי השינוי המשמעותי שחל בשנים 2005-2008 בהשכלתם של העובדים הערבים והדרוזים הוא עלייה בבעלי תואר ראשון של 524 עובדים. בסה"כ חלה עלייה ברמות ההשכלה האקדמית, וירידה קלה ברמות ההשכלה הנמוכות.

תרשים 7:

התפלגות העובדים הערבים והדרוזים לפי דת בשנים 2006-2008



■ מוסלמי ערבי ■ מוסלמי לא ערבי ■ נוצרי ערבי ■ נוצרי לא ערבי ■ דרוזים

ניתן להבחין כי ישנה מגמת עליה במספר העובדים בני כל הדתות .

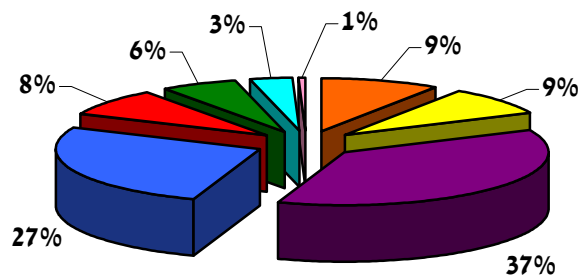
טבלה 8: התפלגות העובדים הערבים והדרוזים בשירות המדינה לפי המחוז בו הם עובדים בשנת 2008:

%	סה"כ	סה"כ דרוזים וערבים		ערבים		דרוזים		מחוז
		נשים	גברים	נשים	גברים	נשים	גברים	
9.4%	366	124	242	114	207	10	35	אחר
8.6%	334	90	244	88	205	2	39	ירושלים
37.1%	1442	596	846	554	695	42	151	הצפון
26.5%	1028	379	649	368	563	11	86	חיפה
8.25%	320	122	198	120	190	2	8	המרכז
6.1%	236	75	161	73	142	2	19	תל אביב
3.3%	129	38	91	37	82	1	9	הדרום וחבל עזה
0.6%	23	7	16	7	9	0	7	יהודה ושומרון
0.13%	5	0	5	0	3	0	2	חוץ לארץ
100%	3883	1431	2452	1361	2096	70	356	סה"כ

בהשוואה לשנת 2007 היחס בין המחוזות נשמר עם ירידה קלה במחוזות חיפה והצפון.

תרשים 8:

התפלגות העובדים הערבים והדרוזים לפי מחוז המשרה בשנת 2008



אחר ירושלים הצפון חיפה המרכז תל אביב הדרום וחבל עזה יהודה ושומרון

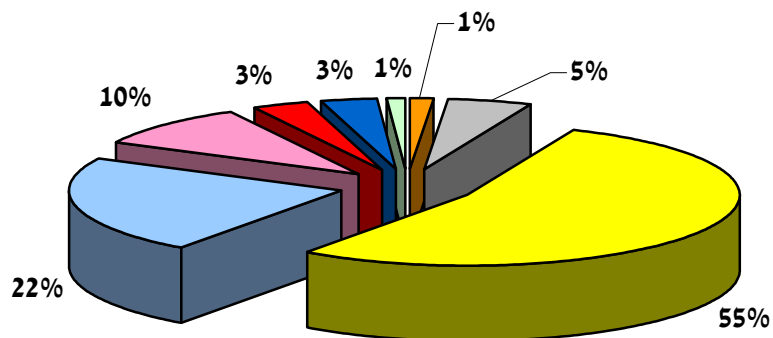
ניתן לראות כי 65% מהעובדים הערבים והדרוזים בשירות המדינה עובדים בצפון הארץ, במחוזות הצפון וחיפה. (כמעט ללא שינוי לעומת 2007).

טבלה 9: התפלגות העובדים הערבים והדרוזים בשירות המדינה לפי מחוז מגוריהם בשנת 2008:

מחוז	דרוזים		ערבים		סה"כ דרוזים וערבים		סה"כ	אחוז
	גברים	נשים	גברים	נשים	גברים	נשים		
אחר	1	0	34	14	35	14	49	1.3%
ירושלים	3	0	126	65	129	65	194	5%
הצפון	274	53	1050	715	1324	768	2092	53.9%
חיפה	64	15	484	306	548	321	869	22.4%
המרכז	2	0	233	144	235	144	379	9.8%
תל אביב	5	1	63	61	68	82	130	3.3%
הדרום	5	1	84	38	89	39	128	3.3%
יהודה ושומרון	2	0	22	18	24	18	42	1%
סה"כ	356	70	2096	1361	2452	1451	3883	100%

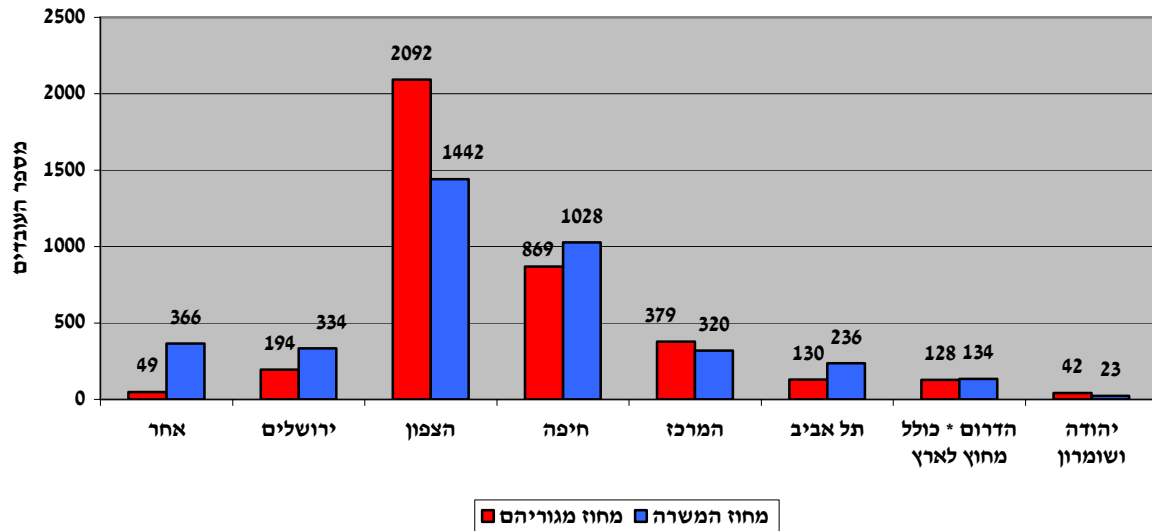
תרשים 9:

התפלגות ערבים ודרוזים לפי מחוז מגוריהם בשנת 2008



■ הצפון
 ■ חיפה
 ■ המרכז
 ■ תל אביב
 ■ הדרום
 ■ יהודה ושומרון
 ■ אחר

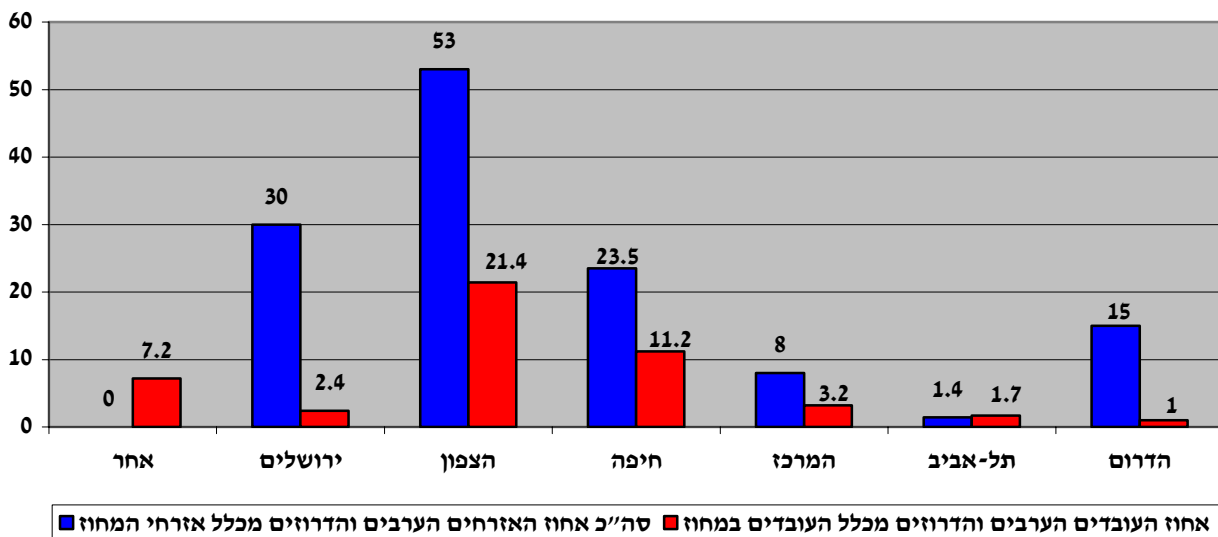
השוואה בין המחוז בו מתוקנת המשרה למחוז מגוריהם של העובדים הערבים והדרוזים בשנת 2008



מנתוני טבלאות אלו ניכר כי העובדים בוחרים לעבוד במחוזות מגוריהם למרות שישנה נטייה קלה של עובדים לעבוד במשרות הממוקמות בירושלים ובתל אביב, ולהגיע ממחוזות אחרים למקומות אלו.

תרשים 11:

אחוז העובדים הערבים והדרוזים ביחס לאחוזים מכלל האוכלוסייה במחוז בשנת 2008



*חושב ע"פ נתוני הלשכה המרכזית לסטטיסטיקה, כפי שפורסמו בשנתון הסטטיסטי לשנת 2008 (הנתונים הם לסוף שנת 2008).

ניתן לראות כי קיימים הפרשים משמעותיים במחוזות ירושלים, הצפון, חיפה והדרום בין אחוז המועסקים הערבים והדרוזים בשירות המדינה, לבין גודלה היחסי של קבוצה זו באוכלוסייה.

טבלה 12: התפלגות העובדים הערבים והדרוזים בשירות המדינה בשנת 2008 לפי משרדים ויחידות הסמך ולפי האחוז של העובדים במשרדים:

אחוז הערבים והדרוזים מסך העובדים	סה"כ עובדים במשרד	עובדים במשרד		סה"כ ערבים ודרוזים	ערבים		דרוזים		משרד
		נשים	גברים		נשים	גברים	נשים	גברים	
36.38%	929	383	546	338	7	321	0	10	משרד הפנים
15.83%	139	87	52	22	6	13	0	3	משרד המדע
8.55%	2760	2014	746	236	96	126	5	9	משרד הרווחה
8.17%	27674	19650	8024	2262	971	1096	48	147	משרד הבריאות
7.01%	1954	1421	533	137	44	68	6	19	משרד החינוך
6.40%	172	89	83	11	0	6	0	5	משרד התשתיות
6.10%	3213	1572	1641	196	33	133	0	30	אגף מס הכנסה*
5.86%	597	273	324	35	4	19	1	11	משרד החקלאות
5.63%	213	137	76	12	5	3	0	4	משרד התיירות
5.62%	356	197	159	20	5	12	0	3	מנהל לחינוך התיישבותי*
5.30%	2757	1916	841	146	66	60	4	16	משרד המשפטים
5.22%	268	117	151	14	1	11	0	2	השירותים הוטרינריים*
5.16%	155	37	118	8	1	7	0	0	שירות ההדרכה והמקצוע*
4.88%	82	29	53	4	1	3	0	0	המדפיס הממשלתי*
4.48%	67	27	40	3	1	2	0	0	רשות ההגבלים העסקיים*
4.12%	486	288	198	20	3	14	0	3	משרד הגנת הסביבה
3.99%	1279	704	575	51	12	28	2	9	משרד התמ"ת
3.91%	741	352	389	29	5	21	0	3	מינהל המחקר החקלאי*
3.89%	180	72	108	7	0	5	0	2	רשות המיס*
3.70%	837	553	284	31	8	20	0	3	לשכה מרכזית לסטטיסטיקה*
3.54%	198	123	75	7	3	1	0	3	נציבות שירות המדינה*
3.45%	29	17	12	1	1	0	0	0	רשות החשמל*
3.16%	3763	2571	1192	119	53	53	2	11	הנהלת בתי המשפט*
3.04%	757	513	244	23	10	9	0	4	מינהל מקרקעי ישראל*
2.79%	932	466	466	26	2	12	1	11	משרד התחבורה

אחוז הערבים והדרוזים מסך העובדים	סה"כ עובדים במשרד	עובדים במשרד		סה"כ ערבים ודרוזים	ערבים		דרוזים		משרד
		נשים	גברים		נשים	גברים	נשים	גברים	
2.65%	151	80	71	4	1	0	0	3	משרד התקשורת
2.27%	706	443	263	16	4	8	0	4	משרד הבינוי והשיכון
2.13%	94	33	61	2	2	0	0	0	מכון הגיאולוגי*
2.12%	1841	786	1055	39	7	15	1	16	אגף המכס*
2.04%	245	137	108	5	0	5	0	0	מרכז למיפוי ישראל*
2.00%	150	81	69	3	0	0	0	3	משרד לביטחון פנים
1.97%	912	470	442	18	3	13	0	2	משרד האוצר
1.92%	104	49	55	2	0	0	0	2	השירות המטאורולוגי*
1.85%	216	112	104	4	1	3	0	0	הטלויזיה החינוכית*
1.53%	982	418	564	15	1	4	0	10	משרד החוץ
1.15%	953	463	490	11	2	5	0	4	משרד ראש הממשלה
0.96%	521	404	117	5	1	0	0	4	משרד הקליטה
0.35%	283	163	120	1	1	0	0	0	שירות עובדים ממוכנים*
0.00%	55	17	38	0	0	0	0	0	רשות אוכלוסין**
0.00%	19	8	11	0	0	0	0	0	משרד לפיתוח הנגב והגליל
0.00%	38	22	16	0	0	0	0	0	משרד לענייני גמלאים
0.00%	256	68	188	0	0	0	0	0	בתי דין רבניים*
0.00%	57	30	27	0	0	0	0	0	המשרד לשירותי דת
0.00%	58	26	32	0	0	0	0	0	הרבנות הראשית*
5.31%	30505	17768	12737	1621	390	1000	22	209	סה"כ

* יחידת סמך

** נתונים חלקיים רוב העובדים עדיין מופיעים במשרד הפנים.

דו"ח זה מציג את פריסת העובדים הערביים והדרוזים במשרדי הממשלה השונים. המגמה המרכזית מראה עליה באחוז הייצוג של בני האוכלוסייה הערבית, הדרוזית והצירקסית ברוב המשרדים ויחידות הסמך.

טבלה 12א: טבלת השוואה להתפלגות העובדים הערבים והדרוזים בין שנת 2008 ל- 2007 במשרדי הממשלה ויחידות הסמך: (משרד הבריאות מופיע בנפרד)

אחוז הערבים והדרוזים מסך העובדים		סה"כ עובדים במשרד		סה"כ ערבים ודרוזים		משרד
2007	2008	2007	2008	2007	2008	
22.70%	36.38%	1590	929	361	338	משרד הפנים
13.82%	15.83%	123	139	17	22	משרד המדע
8.15%	8.55%	2649	2760	216	236	משרד הרווחה
6.43%	7.01%	2007	1954	129	137	משרד החינוך
6.88%	6.40%	160	172	11	11	משרד התשתיות
6.29%	6.10%	3194	3213	201	196	אגף מס הכנסה
4.82%	5.86%	767	597	37	35	משרד החקלאות
4.37%	5.63%	206	213	9	12	משרד התיירות
3.63%	5.62%	303	356	11	20	מנהל לחינוך התיישבותי*
4.78%	5.30%	2593	2757	124	146	משרד המשפטים
5.24%	5.22%	267	268	14	14	השירותים הויטרנריים*
----	5.16%	----	155	---	8	שירות ההדרכה והמקצוע
3.57%	4.88%	84	82	3	4	המדפיס הממשלתי*
2.90%	4.48%	69	67	2	3	רשות ההגבלים העסקיים*
3.48%	4.12%	460	486	16	20	משרד הגנת הסביבה
3.41%	3.99%	1380	1279	47	51	משרד התמ"ת
3.84%	3.91%	730	741	28	29	מינהל המחקר החקלאי*
1.27%	3.89%	157	180	2	7	רשות המיס*
3.73%	3.70%	777	837	29	31	לשכה מרכזית לסטטיסטיקה
2.13%	3.54%	188	198	4	7	נציבות שירות המדינה*
4.00%	3.45%	25	29	1	1	רשות החשמל*
2.82%	3.16%	4081	3763	115	119	הנהלת בתי המשפט*
2.54%	3.04%	748	757	19	23	מינהל מקרקעי ישראל*
2.50%	2.79%	881	932	22	26	משרד התחבורה
2.16%	2.65%	139	151	3	4	משרד התקשורת
1.62%	2.27%	741	706	12	16	משרד הבינוי והשיכון
0.94%	2.13%	106	94	1	2	מכון הגיאולוגי*
2.01%	2.12%	1790	1841	36	39	אגף המכס
1.98%	2.04%	252	245	5	5	מרכז למיפוי ישראל*
2.36%	2.00%	127	150	3	3	משרד לביטחון פנים
1.37%	1.97%	879	912	12	18	משרד האוצר
2.15%	1.92%	93	104	2	2	השירות המטאורולוגי*
1.81%	1.85%	221	216	4	4	הטלוויזיה החינוכית*
1.24%	1.53%	966	982	12	15	משרד החוץ

אחוז הערבים והדרוזים מסך העובדים		סה"כ עובדים במשרד		סה"כ ערבים ודרוזים		משרד
2007	2008	2007	2008	2007	2008	
1.13%	1.15%	973	953	11	11	משרד ראש הממשלה
0.59%	0.96%	510	521	3	5	משרד הקליטה
0.36%	0.35%	280	283	1	1	שירות עיבודים ממוכנים*
0.00%	0.00%	24	38	0	0	משרד לענייני גמלאים
0.00%	0.00%	253	256	0	0	בתי דין רבניים*
0.00%	0.00%	59	58	0	0	הרבנות הראשית*
----	0.00%	----	55	----	0	רשות האוכלוסין
----	0.00%	----	19	----	0	משרד לפיתוח הנגב והגליל
----	0.00%	----	57	----	0	המשרד לשירותי דת
4.94%	5.31%	30582	30505	1523	1621	סה"כ

* יחידת סמך

השנה במסגרת תוכנית עבודה הוחלט לשים הדגש על משרדים או יחידות מסוימים שבהם ניתן להגיע לפוטנציאל קליטה גבוה שאינו ממומש.

יחידות כאלה הינן יחידות הסמך במשרד הבריאות. מתוך הנתונים עולה כי ביחידות בצפון הארץ אחוז הייצוג גבוה יחסית לעומת יחידות במרכז ובדרום הארץ שם אחוז הייצוג נמוך אף מהממוצע הארצי.

אי לכך במסגרת תוכנית העבודה לשנים 2009-2012 יושם דגש מיוחד להעלאת מספר הנקלטים ביחידות אלה. לראשונה, אנו מציגים את נתוני משרד הבריאות לפי יחידות סמך.

טבלה 12ב: מערכת הבריאות שנת 2008:

אחוז הערבים והדרוזים מסך העובדים	סה"כ עובדים	סה"כ ערבים ודרוזים	ערבים		דרוזים		בתי חולים
			נשים	גברים	נשים	גברים	
45.01%	571	257	217	23	14	3	לשכת הבריאות מחוז הצפון
20.95%	778	163	44	106	0	13	מרכז רפואי ע"ש ברוך פדה
19.57%	460	90	80	7	3	0	לשכת הבריאות מחוז חיפה
17.08%	1985	339	132	150	14	43	בית חולים נהריה
16.12%	1005	162	47	77	9	29	בית חולים זיו צפת
15.47%	265	41	20	20	0	1	בית חולים פלימן חיפה
14.34%	502	72	20	46	0	6	בית חולים שער מנשה
13.89%	2736	380	135	215	4	26	בית חולים רמב"ם חיפה
13.64%	550	75	7	68	0	0	מרכז לבריאות הנפש ירושלים
10.30%	427	44	12	24	1	7	בית חולים מזרע
10.25%	1297	133	45	88	0	0	בית חולים הלל יפה חדרה
9.64%	726	70	32	38	0	0	המרכז המשולב לרפואה גריאטרי

אחוז הערבים והדרוזים מסך העובדים	סה"כ עובדים	סה"כ ערבים ודרוזים	ערבים		דרוזים		בתי חולים
			נשים	גברים	נשים	גברים	
7.88%	368	29	3	24	0	2	בית חולים טירת הכרמל
7.31%	260	19	15	4	0	0	לשכת הבריאות מחוז הדרום
6.17%	486	30	30	0	0	0	לשכת הבריאות מחוז המרכז
5.85%	359	21	6	15	0	0	מרכז רפואי "לב השרון"
5.49%	182	10	5	5	0	0	לשכת הבריאות ירושלים
3.87%	465	18	14	4	0	0	מרכז גריאטרי נתניה
3.65%	438	16	10	6	0	0	בית חולים אברבנאל
3.43%	204	7	2	5	0	0	מרכז בריאות הנפש יפו
3.30%	1939	64	24	39	0	1	בית חולים ע"ש וולפסון
2.54%	2521	64	28	33	1	2	בית חולים אסף הרופא
2.32%	4312	100	26	63	2	9	מרכז רפואי שיבא תל- השומר
2.22%	450	10	1	6	0	3	ב. הנפש באר שבע
1.64%	973	16	6	10	0	0	משרד הבריאות
1.40%	1571	22	6	15	0	1	מרכז רפואי ברזילי אשקלון
1.12%	626	7	1	5	0	1	בית לבריאה באר יעקב נס ציונה
0.38%	266	1	1	0	0	0	מרכז גריאטרי רשל"צ
0.38%	264	1	1	0	0	0	לשכת הבריאות מחוז תל אביב
0.19%	536	1	1	0	0	0	בית חולים שמואל הרופא
0.00%	2	0	0	0	0	0	מרכז יום הנסן ירושלים
0.00%	45	0	0	0	0	0	מכון לבטיחות בדרכים
0.00%	62	0	0	0	0	0	מע. בריה"צ ת"א
0.00%	43	0	0	0	0	0	מעבדות ברה"צ ירושלים
8.17%	27674	2262	971	1096	48	147	סה"כ

טבלה 13: האזרחים הערבים והדרוזים שנקלטו לשירות המדינה לאורך כל שנת 2008 בהשוואה לכלל העובדים שנתקבלו באותו משרד או יחידות הסמך:

אחוז הערבים והדרוזים מסך העובדים שהתקבלו	סה"כ עובדים שהתקבלו	סה"כ ערבים ודרוזים	ערבים		דרוזים		משרד
			נשים	גברים	נשים	גברים	
30.00%	20	6	2	4	0	0	משרד המדע
20.00%	25	5	0	4	0	1	רשות המים*
17.65%	51	9	0	8	0	1	משרד הפנים
16.67%	18	3	1	1	0	1	נציבות שירות המדינה*
16.46%	79	13	6	3	3	1	משרד החינוך
15.63%	32	5	3	0	0	2	משרד התיירות
12.82%	39	5	2	2	0	1	משרד הגנת הסביבה
12.73%	55	7	3	2	0	2	מנהל לחינוך התיישבותי*
11.42%	254	29	13	16	0	0	משרד הרווחה
10.67%	75	8	2	2	0	4	משרד התמ"ת
10.53%	19	2	0	2	0	0	השירותים הוטרינריים*
9.43%	53	5	0	4	0	1	משרד החקלאות
7.84%	612	48	22	19	3	4	משרד המשפטים
7.69%	13	1	1	0	0	0	מכון הגיאולוגי*
7.41%	108	8	5	3	0	0	לשכה מרכזית לסטטיסטיקה*
6.90%	29	2	0	0	0	2	משרד הבינוי והשיכון
6.67%	15	1	0	1	0	0	משרד התשתיות
6.06%	66	4	0	1	0	3	משרד התחבורה
5.66%	106	6	3	2	0	1	משרד האוצר
5.44%	423	23	12	8	2	1	הנהלת בתי המשפט*
4.55%	66	3	0	1	0	2	משרד החוץ
4.00%	25	1	0	0	0	1	משרד התקשורת
3.66%	82	3	0	3	0	0	מינהל המחקר החקלאי*
3.45%	58	2	1	1	0	0	מינהל מקרקעי ישראל*
3.13%	32	1	1	0	0	0	משרד הקליטה
2.20%	91	2	1	1	0	0	אגף המכס

אחוז הערבים והדרוזים מסך העובדים שהתקבלו	סה"כ עובדים שהתקבלו	סה"כ ערבים ודרוזים	ערבים		דרוזים		משרד
			נשים	גברים	נשים	גברים	
1.85%	162	3	0	3	0	0	אגף מס הכנסה
0.00%	12	0	0	0	0	0	רשות אוכלוסין
0.00%	4	0	0	0	0	0	רשות החשמל*
0.00%	0	0	0	0	0	0	שירות ההדרכה והמקצוע
0.00%	0	0	0	0	0	0	המדפיס הממשלתי*
0.00%	18	0	0	0	0	0	רשות ההגבלים העסקיים*
0.00%	39	0	0	0	0	0	משרד לביטחון פנים
0.00%	14	0	0	0	0	0	השירות המטאורולוגי*
0.00%	2	0	0	0	0	0	מרכז למיפוי ישראל*
0.00%	1	0	0	0	0	0	הטלויזיה החינוכית*
0.00%	75	0	0	0	0	0	משרד ראש הממשלה
0.00%	5	0	0	0	0	0	משרד לפיתוח הנגב והגליל
0.00%	12	0	0	0	0	0	שירות עיבודים ממוכנים*
0.00%	14	0	0	0	0	0	משרד לענייני גמלאים
0.00%	20	0	0	0	0	0	בתי דין רבניים*
0.00%	6	0	0	0	0	0	המשרד לשירותי דת
0.00%	2	0	0	0	0	0	הרבנות הראשית*
7.24%	2832	205	78	91	8	28	סה"כ

* יחידת סמך

אחוז הערבים והדרוזים מסך העובדים שהתקבלו		סה"כ עובדים שהתקבלו		סה"כ ערבים ודרוזים		משרד
2007	2008	2007	2008	2007	2008	
36.00%	30.00%	25	20	9	6	משרד המדע
15.38%	20.00%	13	25	2	5	רשות המים*
13.25%	17.65%	83	51	11	9	משרד הפנים
13.33%	16.67%	15	18	2	3	נציבות שירות המדינה*
7.06%	16.46%	85	79	6	13	משרד החינוך
10.00%	15.63%	20	32	2	5	משרד התיירות
3.33%	12.82%	30	39	1	5	משרד הגנת הסביבה
17.39%	12.73%	23	55	4	7	מנהל לחינוך התיישבותי*
10.96%	11.42%	73	254	8	29	משרד הרווחה
2.06%	10.67%	97	75	2	8	משרד התמ"ת
25.00%	10.53%	20	19	5	2	השירותים הוטרינריים*
7.55%	9.43%	53	53	4	5	משרד החקלאות
7.09%	7.84%	550	612	39	48	משרד המשפטים
0.00%	7.69%	13	13	0	1	מכון הגיאולוגי*
9.26%	7.41%	54	108	5	8	לשכה מרכזית לסטטיסטיקה*
4.55%	6.90%	22	29	1	2	משרד הבינוי והשיכון
30.00%	6.67%	10	15	3	1	משרד התשתיות
5.41%	6.06%	37	66	2	4	משרד התחבורה
5.68%	5.66%	88	106	5	6	משרד האוצר
3.93%	5.44%	483	423	19	23	הנהלת בתי המשפט*
2.70%	4.55%	37	66	1	3	משרד החוץ
5.88%	4.00%	17	25	1	1	משרד התקשורת
5.26%	3.66%	57	82	3	3	מינהל המחקר החקלאי*
3.39%	3.45%	59	58	2	2	מינהל מקרקעי ישראל*
0.00%	3.13%	37	32	0	1	משרד הקליטה
5.26%	2.20%	38	91	2	2	אגף המכס
8.70%	1.85%	115	162	10	3	אגף מס הכנסה
----	0.00%	----	12	----	0	רשות אוכלוסין
50.00%	0.00%	2	4	1	0	רשות החשמל*
50.00%	0.00%	2	0	1	0	שירות ההדרכה והמקצוע
0.00%	0.00%	0	0	0	0	המדפיס הממשלתי*
4.17%	0.00%	24	18	1	0	רשות ההגבלים העסקיים*
0.00%	0.00%	14	39	0	0	משרד לביטחון פנים

אחוז הערבים והדרוזים מסך העובדים שהתקבלו		סה"כ עובדים שהתקבלו		סה"כ ערבים ודרוזים		משרד
2007	2008	2007	2008	2007	2008	
0.00%	0.00%	14	14	0	0	השירות המטאורולוגי*
0.00%	0.00%	1	2	0	0	מרכז למיפוי ישראל*
0.00%	0.00%	2	1	0	0	הטלוויזיה החינוכית*
1.10%	0.00%	91	75	1	0	משרד ראש הממשלה
0.00%	0.00%	-----	5	----	0	משרד לפיתוח הנגב והגליל
0.00%	0.00%	12	12	0	0	שירות עיבודים ממוכנים*
0.00%	0.00%	5	14	0	0	משרד לענייני גמלאים
0.00%	0.00%	16	20	0	0	בתי דין רבניים*
0.00%	0.00%	4	6	0	0	המשרד לשירותי דת
0.00%	0.00%	5	2	0	0	הרבנות הראשית*
6.52%	7.77%	2346	2639	153	205	סה"כ

* יחידת סמך

טבלה 13: קליטת עובדים במערכת הבריאות שנת 2008:

אחוז הערבים והדרוזים מסך העובדים שהתקבלו	סה"כ עובדים שהתקבלו	סה"כ ערבים ודרוזים	ערבים		דרוזים		בתי חולים
			נשים	גברים	נשים	גברים	
68.15%	135	92	85	2	5	0	לשכת הבריאות מחוז הצפון
39.53%	43	17	14	2	1	0	לשכת הבריאות מחוז חיפה
33.33%	24	8	2	6	0	0	בית חולים פלימן חיפה
30.00%	70	21	6	13	0	2	מרכז רפואי ע"ש ברוך פדה
27.27%	44	12	3	9	0	0	המרכז המשולב לרפואה גריאטרי
23.13%	160	37	8	22	3	4	בית חולים נהריה
20.59%	34	7	3	4	0	0	בית חולים שער מנשה
20.00%	20	4	2	1	1	0	בית חולים מזרע
20.00%	85	17	4	13	0	0	מרכז לבריאות הנפש ירושלים
19.63%	107	21	7	11	0	3	בית חולים זיו צפת
18.95%	248	47	14	31	1	1	בית חולים רמב"ם חיפה
13.56%	118	16	4	12	0	0	בית חולים הלל יפה חדרה
11.90%	42	5	5	0	0	0	לשכת הבריאות מחוז המרכז
8.70%	23	2	0	2	0	0	מרכז בריאות הנפש יפו
8.00%	25	2	0	2	0	0	מרכז גריאטרי נתניה

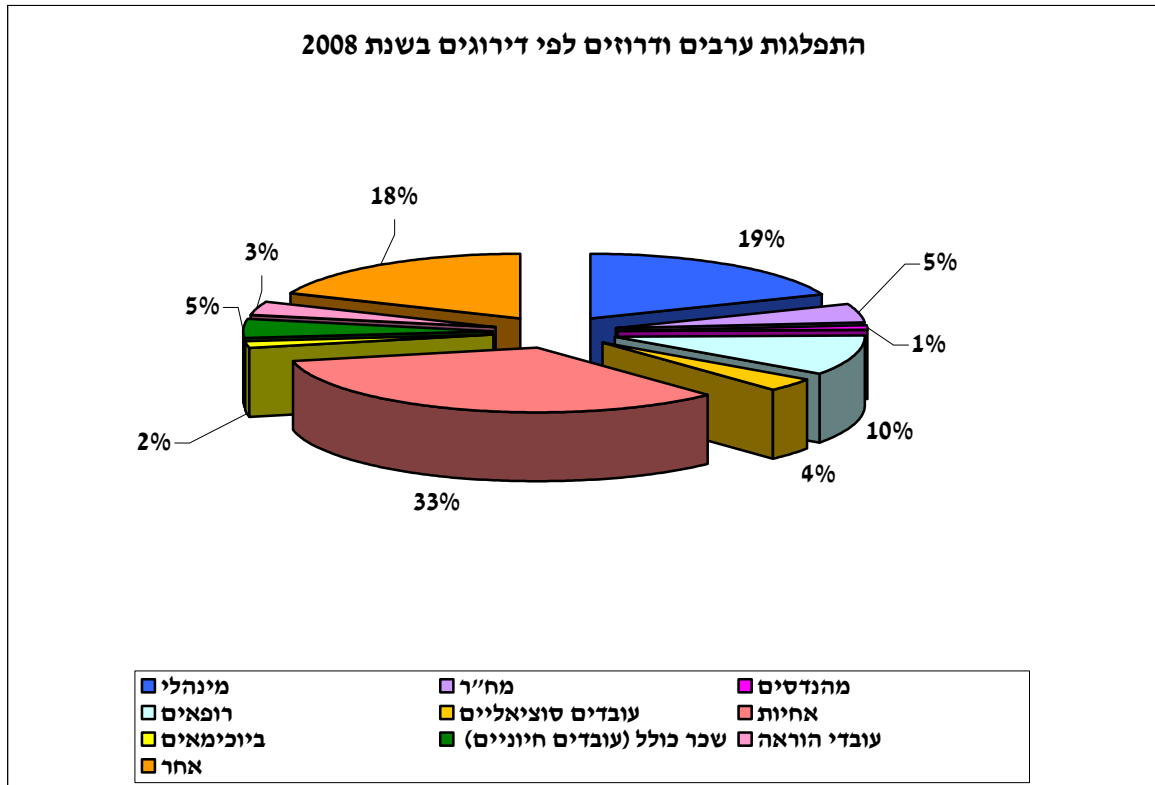
אחוז הערבים והדרוזים מסך העובדים שהתקבלו	סה"כ עובדים שהתקבלו	סה"כ ערבים ודרוזים	ערבים		דרוזים		בתי חולים
			נשים	גברים	נשים	גברים	
8.00%	25	2	0	2	0	0	מרכז רפואי " לב השרון"
7.41%	27	2	1	1	0	0	בית חולים טירת הכרמל
6.02%	216	13	6	7	0	0	בית חולים אסף הרופא
5.99%	384	23	8	12	1	2	מרכז רפואי שיבא תל- השומר
5.92%	169	10	4	6	0	0	מרכז רפואי ברזילי אשקלון
5.43%	184	10	4	6	0	0	בית חולים ע"ש וולפסון
4.55%	22	1	1	0	0	0	לשכת הבריאות מחוז תל אביב
2.86%	35	1	0	0	0	1	ב. הנפש באר שבע
2.44%	41	1	1	0	0	0	לשכת הבריאות מחוז הדרום
2.17%	46	1	1	0	0	0	לשכת הבריאות ירושלים
1.61%	62	1	1	0	0	0	משרד הבריאות
0.00%	35	0	0	0	0	0	בית חולים אברבנאל
0.00%	24	0	0	0	0	0	בית חולים שמואל הרופא
0.00%	50	0	0	0	0	0	בית לבריחה באר יעקב נס ציונה
0.00%	3	0	0	0	0	0	מכון לבטיחות בדרכים
0.00%	4	0	0	0	0	0	מע. בריה"צ ת"א
0.00%	3	0	0	0	0	0	מעבדות ברה"צ ירושלים
14.91%	2509	374	184	164	12	13	סה"כ

חלק 8 : התפלגות לפי דירוגים ודרגות שיא

טבלה 14: התפלגות העובדים הערבים והדרוזים לפי דירוגים בשנת 2008, בצירוף הנתון הכללי בשנת 2007) ממוין בסדר יורד לפי מספר העובדים הגדול ביותר בדרוג):

סה"כ 2007	2008					דרוג
	סה"כ 2008	ערבים		דרוזים		
		נשים	גברים	נשים	גברים	
1169	1306	686	535	30	55	אחיות
1002	*734	237	394	7	96	מינהלי
347	384	60	285	3	36	רופאים
198	180	46	97	2	35	מח"ר
128	134	22	87	6	19	עובדי הוראה
127	139	80	43	6	10	עובדים סוציאליים
123	183	32	103	2	46	שכר כולל (עובדים חיוניים)
54	60	29	28	3	0	ביוכימאים
50	45	11	29	0	5	מהנדסים
49	57	31	23	3	0	פארא-רפואיים
48	60	30	20	1	9	לשכות שרים
40	41	3	27	0	11	טכנאי רנטגן
36	323	7	309	0	7	אחר
34	31	13	15	2	1	מתמחים
27	31	7	20	0	4	טכנאים
25	25	17	7	0	1	רוקחים
18	13	7	5	1	0	פסיכולוגים
17	26	8	12	1	5	פרקליטים
17	19	5	13	1	0	פיזיותרפיסטים
15	20	9	9	1	1	סטודנטים
14	12	7	4	0	1	סנגוריה ציבורית
13	16	6	9	1	0	משפטנים
8	11	6	5	0	0	רשמים
6	6	0	4	0	2	עובדי מחקר
5	5	2	2	0	1	עיתונאים
5	6	0	4	0	2	וטרינרים
5	5	0	1	0	4	שירות החוץ
3	7	0	4	0	3	חוזים בכירים
3577	3883	1361	2096	70	356	סה"כ כללי

* הירידה התלולה בדירוג המנהלי נובעת מהעברת האימאמים במשרד הפנים לדירוג מיוחד המופיע תחת "אחר".



טבלה זו מקשרת בין השכלת העובדים לבין הדרוג. בהתאם לעלית מספר המשכילים כך חל גידול במספר העובדים המדורגים בדרוגים המקצועיים המתאימים להשכלתם. יש לשים לב במיוחד לגידול במספר המתמחים, הפרקליטים והעובדים בשכר כולל.

טבלה 15: התפלגות העובדים הערבים והדרוזים בשירות המדינה המשובצים במשרות בדרגות שיא 20 מנהלי ומעלה ומקבילים, וכן בדרוגים מקצועיים נוספים.

מספר עובדים 2007	מספר עובדים 2008	ערבים		דרוזים		דרגת שיא	הדירוג
		נשים	גברים	נשים	גברים		
113	118	5	81	0	32	20	מנהלי
36	34	2	26	0	6	21	
5	4	1	2	0	1	22	
	2	0	1	0	1	23	
154	158	8	110	0	40		סה"כ במנהלי
23	32	1	17	0	14	41	מח"ר
23	26	3	15	0	8	42	
12	17	1	10	0	6	43	
2	3	0	1	0	2	44	
	1	0	1	0	0	45	
58	79	5	44	0	30		סה"כ מח"ר
19	25	2	19	0	4	41	מהנדסים
7	12	0	10	0	2	42	
2	2	0	1	0	1	43	
1	1	0	1	0	0	44	
10	8	2	5	0	1	45	
39	48	4	36	0	8		סה"כ מהנדסים
2	1	1	0	0	0	2א	משפטנים
	2	2	0	0	0	3א	
9	12	6	6	0	0	5א	
1	1	0	1	0	0	6א	
12	16	9	7	0	0		סה"כ משפטנים
16	24	7	12	1	4	3א	פרקליטים
1	1	1	0	0	0	5א	
17	25	8	12	1	4		סה"כ פרקליטים
13	11	6	4	0	1	3א	סגורים ציבוריים רופאים
13	15	0	14	0	1	9	
5	4	1	3	0	0	10	
1	1	0	1	0	0	11	
19	20	1	18	0	1		סה"כ רופאים
38	38	8	27	0	3	16ב	אחיות
5	4	2	2	0	0	17ב	
1	1	0	0	0	1	18ב	
44	43	10	29	0	4		סה"כ אחיות
3	3	0	3	0	0	15	טכנאי רנטגן
2	1	0	1	0	0	41	טכנאים
0	2	1	1	0	0	45	
2	3	1	2	0	0		סה"כ טכנאים
2	3	1	2	0	0	4א	ביוכימאים פארה רפואיים
8	13	8	5	0	0	4א	
3	4	3	1	0	0	5א	
11	17	11	6	0	0		סה"כ פארה רפואיים
1	1	1	0	0	0	4א	מרפאים בעיסוק
	1	1	0	0	0	6א	
1	0	0	0	0	0	8א	
2	2	2	0	0	0		סה"כ מרפאים בעיסוק
376	428	66	273	1	88		סה"כ

טבלה 16: מספר המכרזים הפומביים שפורסמו בין השנים 2003-2008:

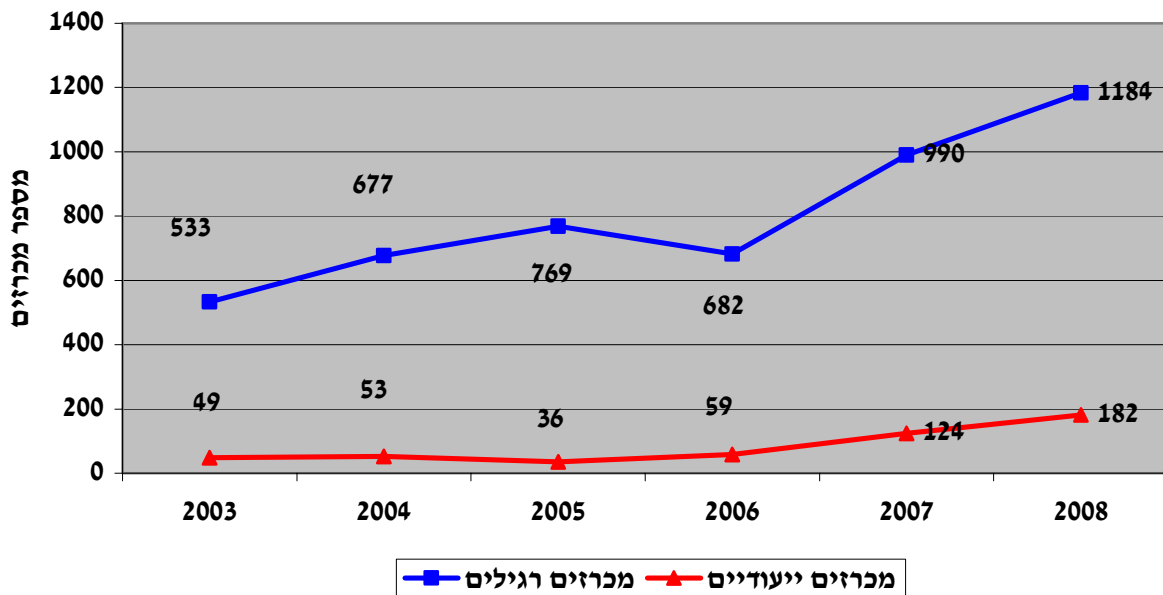
מכרזים פומביים שפורסמו				
שנה	מכרזים רגילים	מכרזים ייעודיים	סה"כ מכרזים רגילים וייעודיים	אחוז המכרזים הייעודיים מכלל המכרזים
2003	533	49	602	8.14%
2004	677	53	730	7.26%
2005	769	36	805	4.47%
2006	682	59	741	8%
2007	990	124	1114	11%
2008	1184	182	1366	15.37%

* מספר המכרזים אינו משקף את מספר המשרות שהתפרסמו שכן חלק מהמכרזים כוללים מספר רב של משרות.

ראוי לציון העלייה המשמעותית במספר ובאחוז המכרזים הייעודיים מכלל המכרזים

תרשים 16:

המכרזים הפומביים שפורסמו על משרות פנויות בשנים 2003-2008



מועמדים למכרזים					
שנה	מועמדים למכרזים ייעודיים	מועמדים לא בני מיעוטים במכרזים רגילים	בני מיעוטים במכרזים רגילים	סה"כ מועמדים במכרזים רגילים	אחוז מועמדים בני מיעוטים במכרזים רגילים
2003	442	13009	767	13776	5.57%
2004	937	11123	1479	12602	11.74%
2005	457	*21245	1328	22573	5.88%
2006	670	13144	906	14050	6.45%
2007	1259	16208	718	16926	4.25%
2008	1946	17310	521	17831	2.9%

*הגידול נובע מגידול ממספר המועמדים למכרז של משרד החוץ ושל משרד המשפטים והנהלת בתי המשפט עקב הקמת מאגר מועמדים להתמחות. מספר המועמדים למכרז של משרד החוץ היה 1,891 ואילו מספר המועמדים למכרז של משרד המשפטים היה 4,375.

בהתאם לנתונים

יש לשים לב כי למרות שמספר המועמדים שאינם בני מיעוטים בשנת 2008 הוא כ- 15 למכרז, הרי שמספר הניגשים למכרזים הייעודיים כ-11 מועמדים למכרז ובמכרזים הרגילים מספר פחות מ- 1 למכרז.

טבלה 17א: מספר המועמדים במכרזים השונים שפורסמו בשנת 2008 לפי מין:

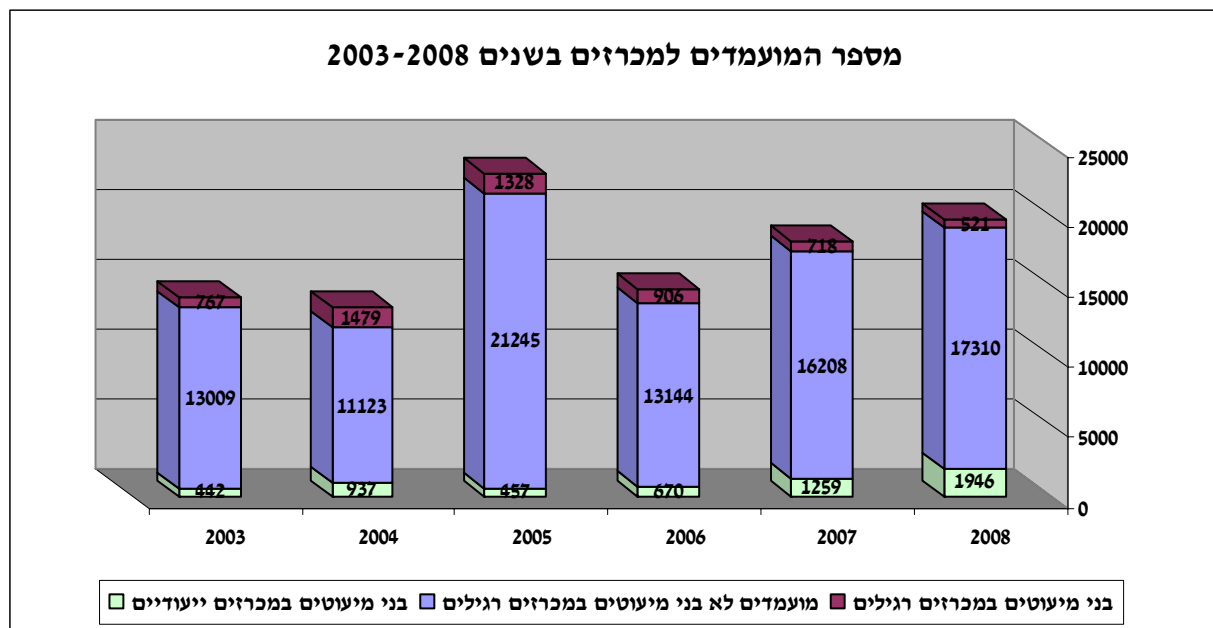
שנה	מועמדים למכרזים ייעודיים		מועמדים לא בני מיעוטים במכרזים רגילים		בני מיעוטים במכרזים רגילים		סה"כ מועמדים במכרזים רגילים	
	גברים	נשים	גברים	נשים	גברים	נשים	גברים	נשים
2007	872	387	8506	7702	516	202	9022	7904
2008	1328	618	9314	7996	321	200	9635	8196

אנו עדים לכך כי היחס בין גברים לנשים:

במכרזים רגילים
 במכרזים ייעודיים
 במכרזים רגילים (הערבים בלבד)
 במכרזים רגילים (ערבים מסך כל המועמדים)

גברים 53.8% נשים 46.2%
 גברים 68.2% נשים 31.8%
 גברים 61.6% נשים 38.4%
 גברים 3.44% נשים 2.5%

תרשים 17:



טבלה 18: מספר הזוכים במכרזים השונים שפורסמו בין השנים 2003-2008:

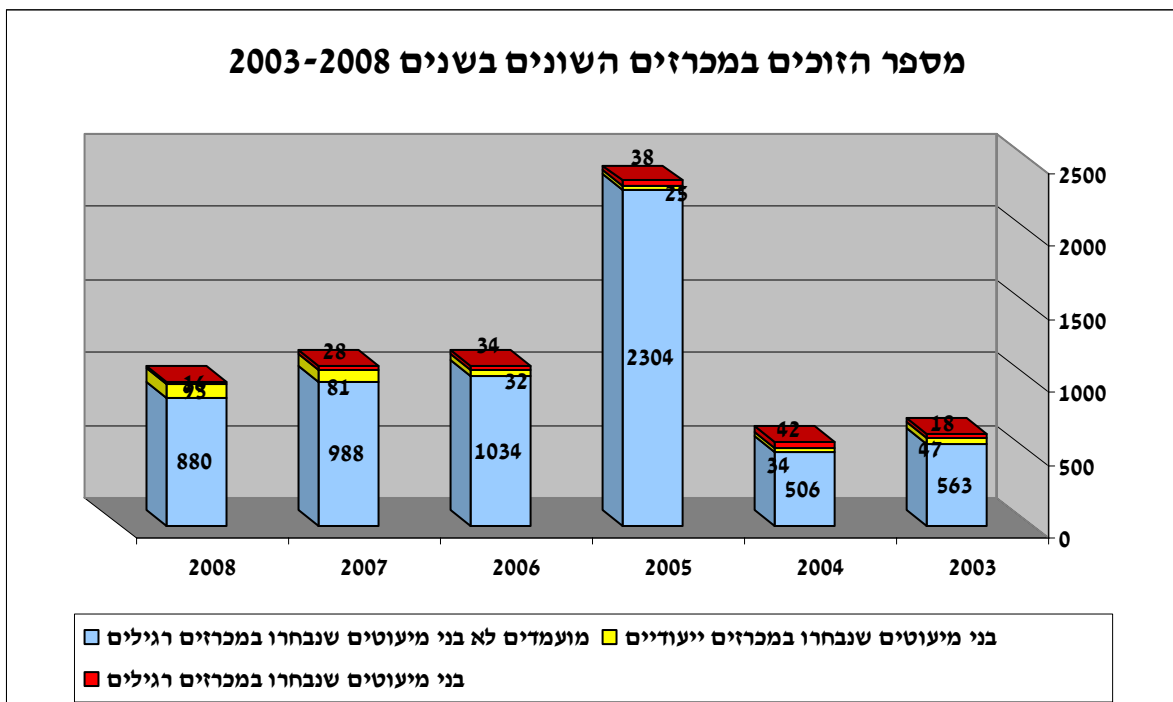
מספר הזוכים במכרזים השונים						
שנה	בני מיעוטים שנבחרו במכרזים ייעודיים	מועמדים שנבחרו במכרזים רגילים (ללא בני מיעוטים)	בני מיעוטים שנבחרו במכרזים רגילים	סה"כ נבחרו במכרזים רגילים	אחוז בני מיעוטים שנבחרו במכרזים הרגילים	אחוז בני מיעוטים שנבחרו בכלל המכרזים
2003	47	563	18	581	3.1%	10.35%
2004	34	506	42	548	7.66%	13.06%
2005	25	2304	38	2342	1.62%	2.66%
2006	32	1034	34	1068	3.18%	6%
2007	81	988	28	1016	2.75%	10.7%
2008	93	880	16	896	1.8%	8%

טבלה 18א: מספר הזוכים במכרזים השונים שפורסמו בשנת 2008 לפי מין

שנה	בני מיעוטים שנבחרו במכרזים ייעודיים		מועמדים שנבחרו במכרזים רגילים (ללא בני מיעוטים)		בני מיעוטים שנבחרו במכרזים רגילים		סה"כ נבחרו במכרזים רגילים	
	נשים	גברים	נשים	גברים	נשים	גברים	נשים	גברים
2007	26	55	553	435	12	16	565	451
2008	31	62	445	435	5	11	450	446

בניתוח הנתונים אנו מוצאים כי במכרזים הייעודיים נבחרו 66.66% גברים ו-33.33% נשים. במכרזים רגילים אנו מוצאים כי נבחרו 49.8% גברים מתוכם 1.2% גברים ערבים ו-50.2% נשים מתוכם 0.5% נשים ערביות.

תרשים 18:



טבלה 19: התפלגות המכרזים והמועמדים בשנת 2008 במשרדי הממשלה ויחידות הסמך

מתוכם בני מיעוטים		מועמדויות במכרזים רגילים		מועמדויות במכרזים מיועדים		סך הכל מכרזים		המשרד
נשים	גברים	נשים	גברים	נשים	גברים	רגילים	מיועדים	
3	16	389	438	51	186	19	11	משרד ראש הממשלה
0	1	17	29	0	0	4	0	המשרד לשירותי דת
2	1	165	173	6	6	15	1	הלשכה לסטטיסטיקה
0	4	219	163	35	75	4	6	נציבות שירות המדינה
7	6	432	627	12	36	37	7	משרד האוצר
0	5	84	63	0	0	2	0	אגף מס הכנסה
22	50	551	947	5	12	21	2	אגף המכס
0	0	65	31	2	4	3	1	משרד לענייני גמלאים
0	2	231	464	0	0	23	0	משרד לביטחון פנים
0	0	27	146	0	0	6	0	בתי דין רבניים
0	0	0	21	0	0	1	0	הרבנות הראשית
2	8	783	1182	0	0	18	0	משרד החוץ
2	0	227	191	108	97	38	26	משרד החינוך
0	0	48	13	1	10	19	5	מנהל לחינוך התישבותי
4	13	46	118	17	39	16	6	משרד החקלאות
0	1	9	12	0	8	6	5	השירותים הווטרינריים
0	3	37	148	3	21	19	3	נציבות המים
0	4	62	105	1	2	19	1	מינהל המחקר החקלאי
0	3	25	42	1	4	13	2	מינהל מקרקעי ישראל
13	22	466	653	13	9	14	1	משרד התמ"ת
1	2	59	96	0	0	7	0	רשות ההגבלים העסקיים
33	55	1467	1068	206	417	60	23	משרד המשפטים
0	2	31	217	5	12	4	1	הנהלת בתי המשפט
66	37	725	277	32	38	66	9	משרד הרווחה
0	3	3	29	18	31	5	4	משרד המדע
10	12	253	263	16	67	30	6	משרד הפנים
4	2	72	191	20	107	40	7	משרד התחבורה
0	4	23	80	0	0	12	0	השירות המטאורולוגי
10	21	345	389	5	18	34	5	משרד איכות הסביבה
2	9	171	212	1	3	19	1	משרד התשתיות
0	0	9	8	0	2	4	1	מכון הגיאולוגי
0	6	62	73	0	14	10	5	רשות החשמל
3	4	54	61	6	33	9	5	משרד הבינוי והשיכון

מתוכם בני מיעוטים		מועמדויות במכרזים רגילים		מועמדויות במכרזים מיועדים		סך הכל מכרזים		המשרד
נשים	גברים	נשים	גברים	נשים	גברים	רגילים	מיועדים	
0	1	8	11	0	0	3	0	המרכז למיפוי ישראל
2	1	200	262	6	24	6	4	משרד התיירות
0	1	98	119	1	5	10	3	משרד הקליטה
1	3	54	125	0	0	9	0	משרד התקשורת
187	302	7517	9047	571	1280	625	151	סה"כ

טבלה א19: התפלגות הנבחרים במכרזים המיועדים והרגילים במשרדי הממשלה ויחידות הסמך בשנת 2008

מתוכם בני מיעוטים		נבחרו במכרזים רגילים		נבחרו במכרזים מיועדים		המשרד
נשים	גברים	נשים	גברים	נשים	גברים	
0	0	4	5	2	4	משרד ראש הממשלה
0	0	0	3	0	0	המשרד לשירותי דת
0	0	8	7	0	1	הלשכה לסטטיסטיקה
0	0	0	0	0	4	נציבות שירות המדינה
0	0	12	28	1	3	משרד האוצר
0	0	5	2	0	0	אגף מס הכנסה
0	1	5	25	0	0	אגף המכס
0	0	0	0	1	0	משרד לענייני גמלאים
0	0	6	10	0	0	משרד לביטחון פנים
0	0	0	1	0	0	בתי דין רבניים
0	0	0	1	0	0	הרבנות הראשית
0	0	10	6	0	0	משרד החוץ
0	0	13	10	9	7	משרד החינוך
0	0	12	5	1	2	מנהל לחינוך התישבותי
1	1	9	3	0	3	משרד החקלאות
0	0	3	4	0	4	השירותים הווטרנרים
0	0	2	16	0	3	נציבות המים
0	0	1	5	0	0	מינהל המחקר החקלאי
0	1	2	3	0	0	מינהל מקרקעי ישראל
0	0	11	2	0	1	משרד התמ"ת
0	0	4	9	0	0	רשות ההגבלים העסקיים
0	1	36	20	3	3	משרד המשפטים
0	0	0	2	1	0	הנהלת בתי המשפט
1	0	45	12	4	2	משרד הרווחה
0	0	1	2	0	3	משרד המדע
0	0	2	15	0	3	משרד הפנים

מתוכם בני מיעוטים		נבחרו במכרזים רגילים		נבחרו במכרזים מיועדים		המשרד
נשים	גברים	נשים	גברים	נשים	גברים	
0	1	4	33	0	5	משרד התחבורה
0	0	4	5	0	0	השירות המטאורולוגי
0	1	19	8	1	3	משרד איכות הסביבה
0	0	3	9	0	1	משרד התשתיות
0	0	1	1	0	0	מכון הגיאולוגי
0	0	0	2	0	1	רשות החשמל
0	0	3	3	0	3	משרד הבינוי והשיכון
0	0	1	1	0	0	המרכז למיפוי ישראל
0	0	5	2	1	1	משרד התיירות
0	0	3	3	1	0	משרד הקליטה
0	0	2	3	0	0	משרד התקשורת
2	6	236	266	25	57	סה"כ

מכרזים – מערכת הבריאות

טבלה 20: התפלגות המכרזים והמועמדים בשנת 2008 במערכת הבריאות

מתוכם בני מיעוטים		מועמדויות במכרזים רגילים		מועמדויות במכרזים מיועדים		סך הכל מכרזים		המשרד
נשים	גברים	נשים	גברים	נשים	גברים	רגילים	מיועדים	
2	2	142	150	2	14	54	1	משרד הבריאות
1	0	30	21	0	0	18	0	בית חולים זיו צפת
0	1	3	8	0	5	8	5	מרכז רפואי ע"ש פדה
0	2	4	23	0	0	19	0	בית חולים נהריה
0	0	17	26	17	3	36	2	בית חולים רמב"ם
2	6	23	29	0	0	33	0	בית חולים הלל יפה חדרה
1	0	71	63	0	0	79	0	מרכז רפואי שיבא
0	0	9	19	0	0	25	0	בית חולים וולפסון
0	1	30	34	2	1	49	1	בית חולים אסף הרופא
0	0	38	24	0	4	40	4	מרכז רפואי ברזילי
2	0	22	1	0	0	4	0	בית חולים פלימן חיפה
1	2	9	5	0	0	6	0	המרכז המשולב
0	0	7	5	0	0	6	0	מרכז גריאטרי נתניה
0	0	1	4	0	0	5	0	בית חולים שמואל הרופא
0	1	11	27	0	1	10	1	בית חולים מזרע
0	1	6	12	0	0	7	0	בית חולים טירת הכרמל

מתוכם בני מיעוטים		מועמדויות במכרזים רגילים		מועמדויות במכרזים מיועדים		סך הכל מכרזים		המשרד
נשים	גברים	נשים	גברים	נשים	גברים	רגילים	מיועדים	
2	1	19	7	1	0	11	1	בית חולים שער מנשה
0	0	4	2	0	0	3	0	מרכז רפואי לב השרון
0	0	14	6	0	0	9	0	בית חולים אברבנאל
0	0	8	5	2	0	8	1	מרכז בריה"נ יפו
0	0	55	11	0	1	26	1	בריה"נ באר יעקב נס ציונה
0	0	15	19	0	0	19	0	בריה"נ ירושלים
0	0	24	22	0	5	20	5	בריה"נ באר שבע
0	1	7	7	15	6	10	3	לשכת בריאות מחוז צפון
2	1	63	25	5	3	18	3	לשכת בריאות מחוז חיפה
0	0	7	8	1	0	8	1	לשכת בריאות מחוז ת"א
0	0	27	2	0	0	11	0	לשכת בריאות מחוז מרכז
0	0	9	15	2	4	9	1	לשכת בריאות ירושלים
0	0	4	7	0	1	7	1	לשכת בריאות מחוז דרום
13	19	679	587	47	48	558	31	סה"כ

טבלה 20א: התפלגות הנבחרים במכרזים המיועדים והרגילים במערכת הבריאות הממשלתית בשנת 2008

מתוכם בני מיעוטים		נבחרו במכרזים רגילים		נבחרו במכרזים מיועדים		המשרד
נשים	גברים	נשים	גברים	נשים	גברים	
1	0	21	14	0	0	משרד הבריאות
0	0	4	6	0	0	בית חולים זיו צפת
0	0	1	4	0	1	מרכז רפואי ע"ש פדה
0	1	3	11	0	0	בית חולים נהריה
0	0	15	21	2	0	בית חולים רמב"ם
1	2	14	12	0	0	בית חולים הלל יפה חדרה
0	0	37	35	0	0	מרכז רפואי שיבא
0	0	6	11	0	0	בית חולים וולפסון
0	0	17	14	1	0	בית חולים אסף הרופא
0	0	20	17	0	2	מרכז רפואי ברזילי
0	0	6	1	0	0	בית חולים פלימן חיפה
0	1	4	2	0	0	המרכז המשולב
0	0	4	3	0	0	מרכז גריאטרי נתניה
0	0	1	1	0	0	בית חולים שמואל הרופא
0	1	3	3	0	0	בית חולים מזרע
0	0	2	4	0	0	בית חולים טירת הכרמל
0	0	4	0	0	0	בית חולים שער מנשה

מתוכם בני מיעוטים		נבחרו במכרזים רגילים		נבחרו במכרזים מיועדים		המשרד
נשים	גברים	נשים	גברים	נשים	גברים	
0	0	2	1	0	0	מרכז רפואי לב השרון
0	0	4	3	0	0	בית חולים אברבנאל
0	0	2	0	1	0	מרכז בריה"נ יפו
0	0	13	0	0	0	בריה"נ באר יעקב נס ציונה
0	0	8	4	0	0	בריה"נ ירושלים
0	0	4	6	0	2	בריה"נ באר שבע
0	0	2	0	0	0	לשכת בריאות מחוז צפון
1	0	5	1	1	0	לשכת בריאות מחוז חיפה
0	0	2	2	0	0	לשכת בריאות מחוז ת"א
0	0	5	0	0	0	לשכת בריאות מחוז מרכז
0	0	3	1	1	0	לשכת בריאות ירושלים
0	0	2	2	0	0	לשכת בריאות מחוז דרום
3	5	214	179	6	5	סה"כ